



**Kainuun sote**

**Opastava suunnannäyttäjä hyvinvoinnin ja terveyden edistämiseen eli HYTE-työhön**



# OPASTAVA SUUNNANNÄYTTÄJÄ HYVINVOINNIN JA TERVEYDEN EDISTÄMISEEN ELI HYTE-TYÖHÖN

Laatijat:  
Anne Tuikka  
Auli Heikkinen

Kainuun sote 2022

B:10

Kainuun sote  
Pohjolankatu 13  
87100 Kajaani  
Puh. 08 615 541  
Faksi 08 6155 4270  
[kirjaamo@kainuu.fi](mailto:kirjaamo@kainuu.fi)  
sote.kainuu.fi  
Kuvat: Pixapay

Painopaikka:  
Painotalon nimi  
1. Painos

B:10  
ISBN 978-952-6691-29-9  
ISSN 2323-8178 (painettu)  
ISSN 2323-8216 (verkkajulkaisu)

Kajaani 2022

# HYTE-tyo pähkinänkuoressa

Soteuudistuksen ([www.soteuudistus.fi](http://www.soteuudistus.fi)) myötä hyvinvoinnin ja terveyden edistäminen ja ennaltaehkäisevä päihdetyö kuuluu kuntalain (2015/410) mukaan myös kunnille.

Monialainen, onnistunut hyvinvoinnin edistäminen edellyttää toimivia rakenteita, osaamista, riittäviä palveluja ja hyvinvoinnin edistämistyön resursointia.

Kyse on suunnitelmallisesta ja pitkäjänteisestä työstä, joka pohjautuu tietoon alueen väestön hyvinvoinnin tilasta. Tieto ohjaa toimenpiteitä ja ratkaisuja. (Ks. HYTE-opas, luku 4, s. 16 Tutkimustiedon käyttö HYTE-työssä).

## Esimerkkejä hyvinvoinnin ja terveyden edistämisestä kunnissa

### Terveellinen, turvallinen ja liikkumista edistävä ympäristö

Valaistut, auratut ja hiekoitetut kadut, turvalliset pyöräreitit ja kunnostetut pyörätiet, terveysnäkökulman huomioivat rakennusmääräykset, melun ja häiriöiden torjunta ja valvonta, vähittäismyyntiin ja ravintoloiden vastuullisuuden tuki, puhdas vesi ja toimiva jätehuolto jne.

**Kulttuuripalvelut ja harrastamisen paikat**  
Kaupunginmuseot ja kansalaisopistot, räätäloidyt ja subventoidut palvelut erityistä tukea tarvitseville (esim. työttömät, maahanmuuttajat) jne.

### Sivistys, varhaiskasvatus ja koulut

Kirjastojen monipuoliset palvelut, koulupäivän liikunnan lisääminen, kiusaamisen ehkäisy, erityistä tukea tarvitsevien tunnistaminen ja ohjaaminen palveluihin, terveellinen joukkoroukailu jne.

### Elinvoiman edistäminen

Yritysneuvonta, nuorten kesätyöt, pitkäaikaistyöttömien ja vaikeasti työllistävien työllistymisen tukitoimet ja palveluohjaus, työntantajien päihdeohjelmat jne.

### Liikuntapalvelut ja harrastamisen paikat

Lähiliikuntapaikat, koulujen ja päiväkotien pihat kaikille, päihdeohjauksen, räätäloidyt ja subventoidut palvelut erityistä tukea tarvitseville (esim. työttömät, maahanmuuttajat) jne.

### Osallisuuden vahvistaminen

Asukkaiden osallistumisen paikat ja mahdollistaminen, järjestötoiminnan tukeminen, vanhus- vammais- ym. neuvostot ja asukasraadit, osallisuus palveluiden kehittämisessä jne.

**Keskushallinto**  
Hyvinvointi ja terveys osaksi kuntastrategiaa ja taloussuunnittelua

Päätösten hyvinvointi- ja terveysvaikutusten ennakoarvointi

Hyvinvointikertomus

Hyvinvointiryhmä tms.

Hyvinvointikoordinaattori



## Avainlinkkejä HYTE-tiedon syventämiseksi:

- Hyvinvoinnin edistämisen sivut, Kuntaliitto: <https://www.kuntaliitto.fi/laki/kunnan-toimielimet-ja-johtaminen/kunnan-johtaminen/hyvinvoinnin-edistaminen>
- Hyvinvointivaltuutettujen opas, THL: [https://thl.fi/documents/966696/8510434/HYTE-diasetti\\_hyvinvointialueen\\_luottamushenkil%C3%B6ille\\_2022\\_01\\_26b.pdf/6a086f08-401a-3546-e448-4d2733f53f2c?t=1646289679581](https://thl.fi/documents/966696/8510434/HYTE-diasetti_hyvinvointialueen_luottamushenkil%C3%B6ille_2022_01_26b.pdf/6a086f08-401a-3546-e448-4d2733f53f2c?t=1646289679581)
- Hyvinvoinnin ja terveyden edistämisen johtaminen, THL: <https://thl.fi/fi/web/hyvinvoinnin-ja-terveyden-edistamisen-johtaminen>
  - Sisältää tietoa lainsäädännöstä, strategiasta, hyvinvointiryhmästä, hyvinvointikertomukseta ja -suunnitelmasta, päätösten vaikutusten ennakoarvioinnista, osallisuudesta.
  - Alaotsikoita: Hyvinvointijohtaminen, Tieto ja toimintamallit, Osallisuuden ja yhdenvertaisuuden edistäminen, Kansallinen tuki ja verkostot
  - Hyvinvoinnin, terveyden ja turvallisuuden edistäminen 2030. Toimeenpanosuunnitelma. Valtioneuvoston julkaisu 2021:27: [Hyvinvoinnin, terveyden ja turvallisuuden edistäminen 2030. Toimeenpanosuunnitelma \(valtioneuvosto.fi\)](https://thl.fi/fi/web/hyvinvoinnin-ja-terveyden-edistamisen-johtaminen)
- Hyvinvointisuunnittelun vuosikellosta malli valtuustokaudelta 2017 – 2020 prezi-esityksenä, Joensuu: <https://prezi.com/view/3vJyD1emkRkOnJRRXxP5/>
- Hyvinvointitiedon hyödyntäminen. Käytännön esimerkki Tuusulasta: [https://thl.fi/documents/966696/1449811/Heidi\\_Hagman\\_HYTE\\_paiva\\_2019\\_UUSI.pdf/68cf2c0e-669d-4a37-8c5c-ffffefdf44dd](https://thl.fi/documents/966696/1449811/Heidi_Hagman_HYTE_paiva_2019_UUSI.pdf/68cf2c0e-669d-4a37-8c5c-ffffefdf44dd)
- Infopaketti aluevaltuutetuille
- Kainuu ja eriarvoisuus -infograafi. STM: <https://www.julkari.fi/handle/10024/143652>
- Sähköiset hyvinvointikertomukset, Kuntaliitto: <https://www.hyvinvointikertomus.fi/>

# Sisällys

<b>1 Aluksi</b> .....	<b>1</b>
<b>2 Monitoimijainen HYTE-orientaatio</b> .....	<b>3</b>
2.1 Hyvinvoinnin edistämisen lähtökohtia.....	3
2.2 Sosiaalisesti kestävä HYTE-työ.....	5
2.3 Osallisuus ja yhteiskehittäminen ovat HYTE-työn ydintä.....	6
<b>3 Hyvinvointijohtamisen ulottuvuuksia</b> .....	<b>10</b>
3.1 Kuntien hyvinvointijohtaminen .....	10
3.2 Miten hyvinvointia johdetaan tiedolla?.....	14
3.3 Vaikutusten ennakoarviointi ja valmentava johtaminen .....	15
<b>4 Tutkimustiedon käyttö HYTE-työssä</b> .....	<b>18</b>
4.1 Tutkimustiedon käyttö hyvinvoinnin ja terveyden edistämisessä.....	18
4.2 Keskeisimpiä hyvinvoinnin ja terveyden edistämisen tietolähteitä .....	19
4.3 HYTE-kerroin .....	23
<b>5 Kielellisesti ja kulttuurisesti vastuullinen kohtaaminen</b> .....	<b>24</b>
5.1 Kainuun kuntien ja Kainuun soten tasa-arvo- ja/tai yhdenvertaisuussuunnitelmat .....	24
5.2 Kielellinen ja kulttuurinen vastuullisuus .....	26
<b>6 Monimuotoinen HYTE-yhteistyö</b> .....	<b>29</b>
6.1 HYTE-yhteistyötä raamittava lainsäädäntö hyvinvointialueilla ja kunnissa .....	29
6.2 Hyvinvointia kaikille 2030 –toimeenpanosuunnitelma huomioitavaksi HYTE-työssä .....	31
6.3 Yhteistoiminnallinen kehittäminen .....	34
<b>7 Kulttuurihyvinvoinnilla on monenlaisia ulottuvuuksia</b> .....	<b>36</b>
7.1 Taide ja kulttuuri elämässä ja sen merkitys hyvinvoinnille .....	36
7.2 WHO:n kulttuurihyvinvointiraportti .....	38
7.3 Taiteen ja kulttuurin saatavuuden ja saavutettavuuden edistäminen .....	39
<b>8 Tiedon tuotannon äärellä aikuissosiaalityö ja SOSRAKE-hanke</b> .....	<b>40</b>
8.1 Vuosien 2020 ja 2021 palvelutarpeen arviotietoihin pohjautuva infograafi .....	40
8.2 Kainuun soten sosiaalinen raportti vuodelta 2021 .....	41
8.3 Vaikuttavuustutkimus monitoimijaisesti toteutetun kuntoutuksen merkityksistä .....	42
8.4 Työntekijöiden näkemyksiä kuntien sosiaaliseen kestävyysliittävistä ilmiöistä .....	42
<b>9 Lopuksi</b> .....	<b>44</b>
<b>Lähteet</b> .....	<b>45</b>
<b>Luennot</b> .....	<b>48</b>
<b>Kuvat, kuviot ja taulukot</b> .....	<b>49</b>
<b>Lisämateriaalia</b> .....	<b>49</b>

## 1 Aluksi

Tämän oppaan tavoitteena on syventää Kainuun sosiaali- ja terveydenhuollon kuntayhtymän (Kainuun soten) aikuissosiaalipalveluissa työskentelevien esihenkilöiden ja työntekijöiden hyvinvoinnin ja terveyden edistämisen (HYTE) tietoisuutta ja vahvistaa HYTE-työorientaatiota. Opasta voi hyödyntää myös muiden sosiaalialan vastuualueet ja asiasta kiinnostuneet. HYTE-tietoisuuden kirkastamisesta hyödyimme niin omassa työssämme aikuissosiaalityössä kuin toimiessamme monialaisissa verkostoissa ja HYTE-työryhmissä Kainuussa kunta- sekä maakuntatasolla.

Hyvinvointityön kokonaisuutta voisi kuvata sanalla ameebamainen. Se kiinnittyy saman aikaisesti yksilöihin, yhteisöihin, väestöön ja elinympäristöön. Hyvinvointityö poikkeaa perinteisestä työnteon rakenteesta ja toteutuksesta, sillä se ei ole yhden toimijan vastuulla, vaan se on osa kaikkien työtä. Se on ennen kaikkea toimijoiden yhteisen työn kokonaisuus. Yhteisen työn kokonaisuus edellyttää yhteisen työn johtamista (vrt. yhteen sovittava johtaminen), joka on vielä uusi aihealue johtamisessa. Aihe on niin laaja (ihmisen koko elämä), että siitä on haasteellista muodostaa yhdessä kaikkien yhteisiä tavoitteita sekä saada 'kaikki toimijat', 'kaikilla tasoilla' työskentelemään tavoitteiden toteutumiseksi. (Ristimäki, 2017.)

Hyvinvoinnin ja terveyden edistämisen (HYTE) työllä on vahva lakipohja kunta-, terveydenhoito- ja sosiaalihuoltolaeissa (KL 410/2015; ThL 1326/2010; SHL 1301/2014). Käynnissä olevassa yhteiskunnallisessa muutoksessa tarvitsemme uudenlaisia ratkaisuja, joissa hyvinvointia, terveyttä ja turvallisuutta edistetään kaikissa elämänvaiheissa ja -tilanteissa.

Valtioneuvoston hyvinvoinnin, terveyden ja turvallisuuden edistämisen 2030 periaatepäätös linjaa toimia, joilla suomalaisten hyvinvoinnin ja terveyden eriarvoisuus saadaan vähenemään vuoteen 2030 mennessä. Tarkoituksena on edistää asukkaiden hyvinvointia, osallistumis- ja vaikuttamismahdollisuuksia sekä tulevien hyvinvointialueiden elinvoimaa poikkihallinnollisesti.

Kainuun soten aikuissosiaalityössä on saatu jalansija kaikkiin Kainuun soten kuntien HYTE-työryhmiin, joissa on nimetyt edustajajäsenet. HYTE-työ on muutakin työtä kuin HYTE-työryhmissä toteutettavaa työtä. HYTE-työ kiinnittyy myös yhteiskehittämiseen työntekijöiden ja kehittäjäasiakkaiden kanssa, muun muassa keräämällä asiakasrajapinta- ja -kokemustietoa. Tavoitteet liittyvät tarpeeseen tuottaa moninäkökulmaista tietoa ja tehdä hiljaista tietoa näkyväksi aikuissosiaalityöstä ja asiakkailtamme HYTE-työryhmiin. Paikallisuuteen pohjautuva tieto on arvokasta ja se rikastuttaa tilastotietoa ja mahdollistaa työntekijöiden ja asiakkaiden osallistumis- ja vaikuttamismahdollisuuksia.

Opas on toteutettu Sote-akatemian ja Turun yliopiston järjestämään monitieteisen ja –alaisen HYTE-koulutuksen kehittämistyönä. Opintojen ja tämän oppaan tavoitteet liittyvät siihen, että:

- ymmärtäisimme hyvinvointiajattelua laaja-alaisesti yksilön, yhteisöjen ja yhteiskunnan kannalta
- osaisimme tarkastella HYTE-työtä kunnan toiminnan monitoimijaisesta näkökulmasta
- osaisimme käyttää ja hyödyntää tutkimus- ja tilastotietoja HYTE-työn monialaisessa käytännössä, johtamisessa ja kehittämisessä
- ymmärtäisimme kielen ja kulttuurin merkityksen HYTE-työssä ja että
- saatu tieto syventäisi taitojamme ja valmiuksiamme edistää kuntalaisten hyvinvointia ja terveyttä.

Opas kiinnittyy HYTE-koulutuksen opintomoduuleihin, joiden pohjalta olemme rakentaneet Kainuun soten aikuissosiaalipalveluiden tarpeisiin vastaavan sisällön. Luvussa kaksi lähestymme monitoimijaista HYTE-orientaatiota sosiaalisen kestävyuden ja osallisuuden näkökulmista. Luvussa kolme avaamme hyvinvointijohtamista ja luvussa neljä tutkimustiedon käyttöä HYTE-työssä. Lu-

vussa viisi käsittelemme kielellisesti ja kulttuurisesti vastuullisen hyvinvointityön merkitystä HYTE-työssä ja luvussa kuusi monimuotoista HYTE-yhteistyötä. Luku seitsemän liittyy HYTE-työhön liittyvän kulttuurihyvinvoinnin ulottuvuuksien tarkasteluun. Luvussa kahdeksan esittelemme SOSRAKE-hankkeella tuotettua tietoa Kainuun sotien aikuissosiaalipalveluissa. Lopuksi kappaleessa yhdeksän käymme dialogia siitä, mihin kriittisyys Kainuun sotien aikuissosiaalipalveluiden HYTE-työssä kiinnittyy.

Oppaan kirjoittajista Anne Tuikka työskentelee aikuissosiaalityössä Sotkamossa sekä SOSRAKE-osaamisverkosto –hankkeessa (2020-2022) Kainuun aluekehittäjänä. Hankkeen tavoitteena on vahvistaa johdon ja työntekijöiden rakenteellisen sosiaalityön osaamista, johon HYTE-työ myös vahvasti liittyy. Auli Heikkinen työskentelee Suomussalmella ja Hyrynsalmella työllistymistä edistävän monialaisen yhteispalvelun (TYP) sosiaalityöntekijänä.

Toivomme että tämä aikuissosiaalityön kontekstiin rakennettu opas innostaa, vahvistaa ja antaa välineitä edistäessämme Kainuun sotien aikuissosiaalipalveluissa asiakkaittemme ja kuntalaisten hyvinvointia, sekä osallistumis- ja vaikuttamismahdollisuuksia. Seuraava kuvio kertoo konkreettista esimerkkejä kuntien hyvinvoinnin edistämisen työn sisällöstä.



## 2 Monitoimijainen HYTE-orientaatio

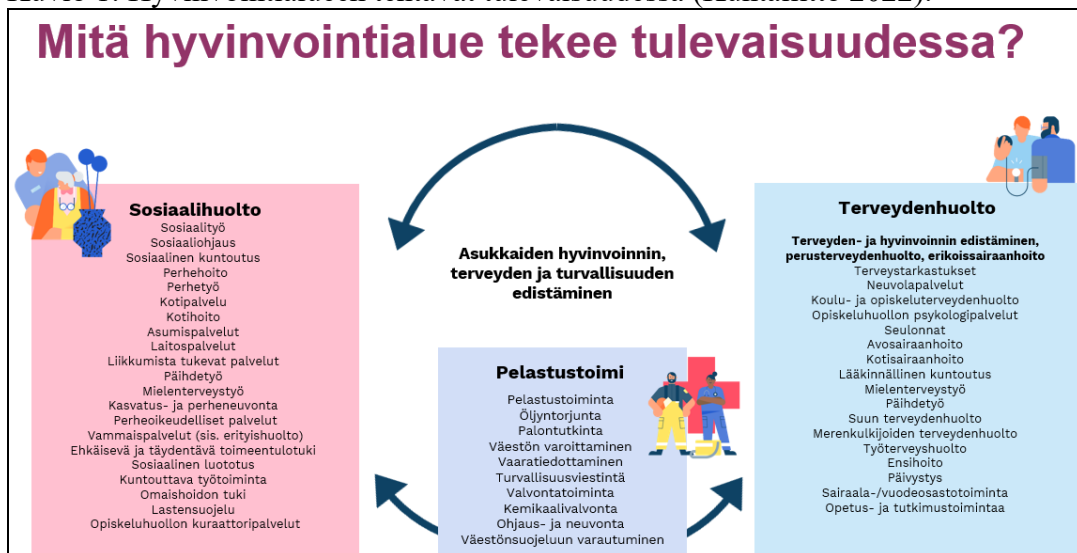
Tässä monitoimijaista HYTE-orientaatiota käsittävässä luvussa lähestymme aihetta avaamalla aluksi kappaleessa 2.1 hyvinvoinnin edistämisen lähtökohtia uudelleen organisoituvassa yhteiskunnassa. Tämän jälkeen lähestymme aihetta kappaleessa 2.2 sosiaalisen kestävyuden ja kappaleessa 2.3 osallisuuden ja yhteiskehittämisen näkökulmista.

### 2.1 Hyvinvoinnin edistämisen lähtökohtia

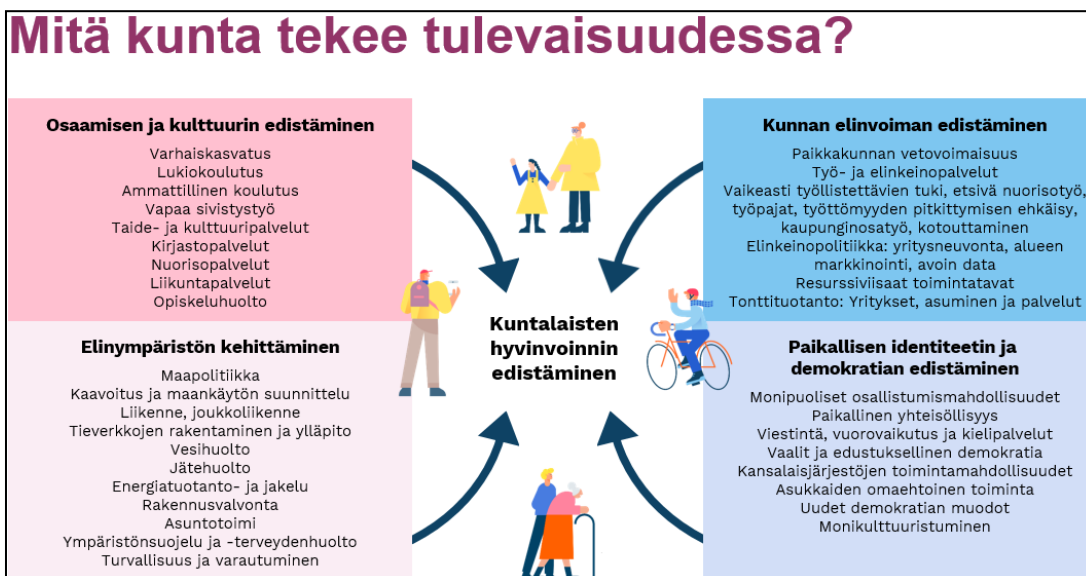
Vuoden 2023 alusta lukien vastuu sosiaali- ja terveydenhuollon ja pelastustoimen järjestämisestä siirtyy kunnilta ja kuntayhtymiltä 21 hyvinvointialueelle. Poikkeuksena Helsingin kaupunki, jolla säilyy sosiaali- ja terveydenhuollon sekä pelastustoimen järjestämisvastuu, sekä HUS-yhtymä, jolla säilyy erikoissairaanhoidon liittyvät tehtävät omalla alueellaan.

Hyvinvointialueilta ja kunnilta, sekä muilta yhteistyöverkostoilta odotetaan vahvaa verkostoyhteistyötä tulevaisuudessa, vaikka niiden rahoitusvastuu ja organisoituminen uudistuvat. Hyvinvointialueen tehtäviä on koottu kuvioon 1 ja kuntien tehtäviä kuvioon 2.

Kuvio 1: Hyvinvointialueen tehtävät tulevaisuudessa (Kuntaliitto 2022).



Kuvio 2: Kunnan tehtävät tulevaisuudessa (Kuntaliitto 2022).



Samaan aikaan rakennetaan maakunnan hyvinvointipalveluiden (kuvio 2) ja kunnan (kuvio 3) ammattilaisten sekä kunnan, maakunnan, yhdistysten ja yritysten välistä yhteistyötä. Verkostojohtaminen ja -yhteistyö (kuvio 3) on tärkeässä roolissa ja mahdollistamassa mahdollisimman laajan resurssien käyttöönoton.

Tulevaisuuden hyvinvoinnin edistämässä on oleellista, että poliittisen päätöksenteon, kuntien ja hyvinvointialueen johdon, sekä asiantuntijataso välillä sovitaan yhteistyöstä ja yhteisistä toimintatavoista. Kuviossa 3 (Kuntaliitto 2022) on esimerkkejä edellä mainituista yhteistyön rakenteista. Sujuvien palveluiden kehittämisessä on merkityksellistä myös kuntalaisten kuuleminen ja osallisuus.

Kuvio 3: Esimerkkejä hyvinvointia edistävän verkostoyhteistyön rakenteista ja kohteista (Kuntaliitto 2022).



Hyvinvoinnin edistäminen tulisi sisäistyä kaikkien kunnan toimialojen yhteiseksi tehtäväksi. Maakunta- ja sote-uudistuksessa korostetaan myös poisoppimista siitä, että hyvinvoinnin edistäminen olisi vain soten vastuulla. Tämä merkitsee myös sitä, että poikkihallinnollisen tiedolla johtamisen tarve lisääntyy. (Majoinen & Antila 2017,1; Nieminen 2021 luento; Kynäslahti 2020 luento; Kuitunen 2021 luento; Kurikka 2021, luento.).

Asiakaskeskeisessä kunnassa asiakasymmärrys, asiakaslähtöinen palvelujen konseptointi, asiakastiedon kerääminen ja asiakkaiden kokemukset heidän tarvitsemistaan palveluista tai ylipäättänsä palveluiden saavutettavuudesta kunnassa ovat HYTE-työryhmän työskentelyn lähtökohtia. (Kurikka 2021, luento.)

Jokainen kunta ja maakunta toteuttavat omanlaista, omiin tarpeisiin rakennettua hyvinvointityötä (Pikkarainen 2020, 79-80; Kainuun sote, HYTE-työn rakenne ja tehtävät 2021; Sotkamon kunnan hyvinvointisuunnitelma 2020-2021). Tätä kuntalaisten hyvinvointia edistävää työtä raamittaa hyvinvointityön perusteet, keskeisin lainsäädäntö (KL 410/2015; ThL 1326/2010; SHL 1301/2014), tilastotietoon pohjautuvat indikaattorit ja se vaatii organisoitumista.

Maakunnallisesta yhteistyöstä ovat Kainuun kunnat ja Kainuun sosiaali- ja terveydenhuollon kuntayhtymä (Kainuun sote) sopineet perussopimuksessaan. Sopimuksessa on mainittu, että kuntayhtymä yhteistyössä jäsenkuntiansa kanssa 1) edistää ja ylläpitää väestön terveyttä, hyvinvointia, työ- ja toimintakykyä sekä sosiaalista turvallisuutta, 2) kaventaa väestöryhmien välisiä terveyseroja sekä 3) toteuttaa väestön tarvitsemien palvelujen yhdenvertaista saatavuutta, laatua ja potilasturvallisuutta. (Kainuun sote, mt.)

Lisäksi tarvitsemme toimielimen, joka kerää ja toimii sanansaattajana toimittaessaan tiedon niin HYTE-työryhmiin, kuin myös poliitikoille käsiteltäväksi. Kainuun soten aikuissosiaalipalveluissa tiedon tuotantoon osallistuu sosiaaliohjaajat ja -työntekijät. Tiedon tuotannon kokoamisen, analysoinnin ja raportoinnin elimenä toimii pääasiassa vuonna 2020 perustettu rakenteellisen sosiaalityön työryhmä. Tiedottamiseen ja viestintään osallistuu koko työyhteisö.

Hyvinvoinnin edistämiseksi on tärkeää ymmärtää hyvinvoinnin osatekijät ja niiden kiinnittyminen toimintamahdollisuuksiin koetun hyvinvoinnin taustalla. Hyvinvoinnin osatekijät kiinnittyvät terveyteen, materiaaliseen hyvinvointiin ja koettuun elämänlaatuun. Tarkemmin avattuna terveyden osatekijät liittyvät fyysiseen, sosiaaliseen ja henkiseen hyvinvointiin, materiaallinen hyvinvointi toimeentuloon, asumiseen, palveluihin ja ympäristöön. Kun taas koettuun elämänlaatuun liittyvä hyvinvointi liittyy käsityksemme terveydestämme ja hyvinvoinnin tilastamme ja terveyden osatekijöistä muodostuvasta kokonaisvaltaisesta hyvinvoinnin tilastamme. (Nieminen mt.)

Tarpeet ja toimintamahdollisuudet määrittävät hyvinvointiamme. Erik Allardtin klassinen hyvinvointijaon osat having (terveys, tulot, asuminen, elintaso), loving (ihmissuhteet, perhekiinteyt) ja being (itsensä toteuttaminen ja vaikuttamismahdollisuudet) kuvaavat yllä mainittuja hyvinvoinnin osatekijöitä. Hyvinvointiin liittyy lisäksi olennaisesti doing-ullottuvuuteen liittyen toimintamahdollisuudet. Tuuli Hirvilampi (2015, 25) nostaa Anartya Seniin (Sen 1999, 70–71 ja 2009, 254–256) viitaten toimintamahdollisuuksiin vaikuttavan henkilökohtaiset tekijät (kuten lukutaito, fyysinen kunto, älykkyys), sosiaaliset tekijät (kuten poliittinen järjestelmä, sosiaaliset normit, sukupuoliroolit) ja ympäristöön liittyvät tekijät (kuten ilmasto, maantieteellinen sijainti). (; ks. myös Hirvilampi ja Mäki 2013.)

Sosiaalityössä toteutettavan HYTE-työn toteuttamisessa tulee huomioida myös sosiaalisen kestävyden, sekä osallistamisen ja yhteiskehittämisen edistämisen näkökulmat. Näitä näkökulmia avaamme huomioitavaksi vahvistaessamme monitoimijaista HYTE-orientaatiota aikuissosiaalityössä Kainuussa, jossa meidän tulee huomioida myös sosiaalisesti kestävä HYTE-työn orientaatio.

## 2.2 Sosiaalisesti kestävä HYTE-työ

Ekologinen ja taloudellinen kestävyys sekä sosiaalinen oikeudenmukaisuus ovat sosiaalisen kestävyden ulottuvuuksia ja tae sille, että hyvinvoinnin edellytykset siirtyvät tuleville sukupolville. Sosiaalisesti kestävä työ ja HYTE-työn keskiössä on ihminen. Suurin ero sosiaalisen kestävyden ja HYTE-työn välillä liittyy siihen, että sosiaalinen kestävyys on pidemmällä tähtäimellä tehtävää työtä, kun HYTE-työllä pyritään vastaamaan tämän päivän hyvinvoinnin haasteisiin. (Kuitunen 2019, luento.)

Edellytykset sosiaalisessa kestävyudessa liittyvät riittävään toimeentuloon, riittäviin hyvinvointipalveluihin ja turvallisuuteen, sekä resurssien ja toimintamahdollisuuksien oikeudenmukaiseen jakautumiseen. Sosiaalisen kestävyuden ydinkysymyksenä on terveyteen ja työkykyyn vaikuttavat taustavaikuttajat, kuten eriarvoisuuden vähentäminen hyvinvoinnissa ja terveydessä tarjoamalla

oikea-aikaisia ja tarpeisiin osuvien ja tukea tarjoavia palveluita, mutta myös vahvistamalla osallisuutta:

”Sosiaalista kestävyyttä ja osallisuutta on piilossa ja alueilla on paljon ihmisiä, jotka toimivat verkostoissa, tekemällä arkisia pieniä huolenpidon asioita. Näitä ei välttämättä tunnista, kun katsoo etäältä. Vaikka ihminen on huonosti voiva, hän voi silti osallistua ja olla osallisena monin eri tavoin. Kaikilla on resursseja ja annettavaa muille. Kukaan apua tarvitseva ja saava voi vastavuoroisesti antaa yhteisölleen, kuten ympäristön istutuksia, lasten satuhetkien järjestämistä ja mahdollisesti saada helpotusta toiminnan kautta. (Asiantuntijahaastattelu/Kuitunen, mt.)

Näin olleen yksilöillä on mahdollisuus vaikuttaa omaan elämäänsä sekä osallisuuteen, yhteisöllisyyteen ja kiinnittymiseen yhteiskuntaan. Sosiaalisesti kestävä kaupungin viitekehityksessä päättäjien tulisi olla läsnä ja päättäjillä tulisi olla herkkyyttä ymmärtää, mitä kuntalaiset haluavat (Ympäristöministeriön kestävä kaupunkiohjelma). Tämä voi tapahtua kuntalaisten osallisuuden kautta, joka oikein toteutettuna voi olla motivoivaa, aidosti yhteisöllisyyttä lisäävää ja työllistymistä edistävää, toisin kuin nöyryyttävä teknis-hallinnollinen saneleva osallistaminen. (Kuitunen mt.; soveltaen Skyttä ym. 2015).

Sosiaalisen kestävyuden haasteet liittyvät siihen, kuinka saamme osoitettua päättäjille hyvinvointia edistävien investointien kustannukset ja investointien vaikutukset. Kyseessä on pitkän aikavälin vaikutuksista, joiden mahdollisia vaikutuksia on vaikea arvioida.

Kuntalaisten yhdenvertaisuutta voidaan lähestyä ikäryhmä- tai ilmiötasolla. Aikuissosiaalityön asiakkaiden ja kuntalaisten hiljaisen tiedon ja asiakkaiden tuottaman tiedon keräämisessä on tarkoituksenamme hyödyntää Kuitusen (mt.) esittämiä ilmiötason käsitteitä: köyhyys, tuloerot, alueiden eriytymiskehitys, aluedemokratia, koettu osallisuus, turvallisuus - rikollisuus/turvattomuus, koettu hyvinvointi, koettu terveys, onnellisuus, päihteidenkäyttö, työ- ja toimintakyky, toimintamahdollisuudet, riittävä ja oikein kohdennettu kuntoutus, sekä kolmannen ja neljännen sektorin ja naapuruston kanssa tehdyn yhteistyön merkitys. (Kuitunen mt., viitattu Hollannin Eindhovenin -malli Voisiko osallisuus toteutua luontevimmin naapurustossa?)

Työllisyysasteen nostaminen on myös osa sosiaalista kestävyyttä. Työkykyongelmiin tulee paneutua ja toteuttaa mahdollisimman laajat ja kohdennetut interventiot kaikille työikäisille, mahdollisesti jo ennaltaehkäisevästi ennen työikää niin, että työllistyminen olisi mahdollista. Aikuissosiaalityössä tämä työ liittyy laajan elämäkartoituksen avulla tehtävään sosiaalisena kuntoutuksena tai kuntouttavan työtoimintana toteutettaviin palveluihin ja tarvittavaan palveluohjaukseen.

### 2.3 Osallisuus ja yhteiskehittäminen ovat HYTE-työn ydintä

Tässä luvussa kirkastamme osallisuutta ja yhteiskehittämistä käsitteinä ja lähestymistapoina, koska ymmärrys niiden merkityksestä on HYTE-työn ydintä. Kuntaliiton kuntademokratian ja kuntalaisten osallistumisen erityisasiantuntija Päivi Kurikan (2021 luento) mukaan julkinen talous ei kestä osattomuudesta ja syrjäytymisestä aiheutuvia kuluja eikä heikkoa osallistumista. Kurikan (mt.) mukaan hallinnolla on käsissään iso legimiteettiongelma, sillä viranomaisen tietää parhaiten –ajattelu on murtumassa tiedon avoimuudesta johtuen.

Kurikan (mt.) mukaan julkisen vallan tieto on kyseenalaistettu ja tämä tiedon monopoli murtumassa. Kansalaisten osallistumisen ja vaikuttamisen paradigma on väistämätöntä ja vaatii uudenlaista

orientoitumista ja ymmärrystä sen merkityksestä julkisilta toimijoilta. Perinteinen virkamies tulee toimimaan fasilitaattorin roolissa, tiedon kerääjänä ja tiedon viejänä poliitikkojen käsiteltäväksi. On merkittävää ymmärtää asukkaiden omaehtoisen toiminnan merkitys ja nousu. On ymmärrettävä, että osallisuuden vastakohtana osattomuus lisää merkittävästi korjaavien ja erittäin kalliiden toimenpiteiden tarvetta. (Kurikka mt.)

Täältä THL:n sivuilta löytyy lista apukysymyksiä, jotka auttavat hahmottamaan ja sanoittamaan sitä, miten toiminta tarkalleen ottaen edistää osallisuutta: <https://thl.fi/fi/web/hyvinvoinnin-ja-terveyden-edistamisen-johtaminen/osallisuuden-edistaminen/heikoimmassa-asetetussa-olevien-osallisuus/osallisuuden-osa-alueet-ja-osallisuuden-edistamisen-periaatteet/edistaako-toiminta-osallisuutta-24-apukysymysta%20> .

Valtioneuvoston hyvinvoinnin, terveyden ja turvallisuuden edistäminen 2030 -periaatepäätöksen toimeenpanosuunnitelman neljästä painopisteestä ensimmäinen liittyy kaikkien mahdollisuudesta osallisuuteen. Osallisuuden alatavoitteet liittyvät kokemukseen yhdenvertaisuuden ja osallisuuden haasteisiin, kuten köyhyyden kokemukseen, riittämättömiin tietoihin, taitoihin ja mahdollisuuksiin vaikuttaa ja osallistua demokraattiseen päätöksentekoon. Lisäksi mahdollisuuteen oppia ja kehittää itseään, digitaalisten palvelujen hallintaan ja osallistumiseen työelämään yhdenvertaisesti ja syrjimättömästi. Osallisuuden alatavoitteet liittyvät myös hyvään asumiseen, mielekkääseen vapaa-ajan toimintaan, kaikkien väestöryhmien mahdollisuuteen antaa täysi panos yhteiskunnassa ja siihen, että kieli- ja kulttuurivähemmistöihin kuuluvilla ja pakolaistaustaisille maahanmuuttajilla terveys on kohentunut yhtä hyväksi kuin väestöllä keskimäärin. (Hyvinvoinnin, terveyden ja turvallisuuden edistämisen 2030 -periaatepäätös.)

Lainsäädäntö kyllä mahdollistaa, asukkaiden ja palvelun käyttäjien oikeudesta osallistua ja vaikuttaa kunnan toimintaan ja kunnissa tulisikin olla osallisuussuunnitelma. Kainuun aikuissosiaalipalveluissa osallisuussuunnitelma liittyy suunnitteilla olevaan yhteiskehittämisen malliin. Osallistumisen ja vaikuttamisen keinojen tavoitteena on kannustaa monipuolisten vaikutuskeinojen käyttöön, kuten kuulemistilaisuudet ja kansalaisraadit, ottaa käyttäjien edustajia johtokuntiin ja osallistuva budjetointi. Lisäksi käyttäjälähtöisen vaikuttamisen keinot, kuten yhteissuunnittelu, palvelumuotoilu, sekä asukkaiden, järjestöjen, muiden yhteisöjen omaehtoisen toiminnan tukeminen. (Kuntalaki 22 §)

Omassa elämässämme osallisuus liittyy itseemme, ympäröivän yhteisöön ja yhteiskuntaan. Itseämme koskeva osallisuus kytkeytyy sosiaaliseen osallisuuteen, elämänhallintaan, vaikuttamiseen oman elämän asioihin, identiteettiin, sitoutumiseen ja vastuun ottamiseen. Ympäröivään yhteisöön liittyvä osallisuuteemme kytkeytyy turvallisuuden tunteeseen, oikeudenmukaisuuteen, kiinnittymiseen, yhteenkuuluvuuden tunteeseen, demokratiaosallisuuteen, haluun vaikuttaa ja osallistua. Näin ollen myös luottamus päättäjiin lisääntyy.

Yhteiskunnallinen osallisuus on kolmiulotteista; poliittista, taloudellista ja sosio-kulttuurista. Poliittista osallisuutta on yhteisöihin ja yhteiskuntaan osallistuminen, sekä niihin sitoutuminen ja vaikuttaminen. Taloudellista osallisuutta on turvattu toimeentulo ja hyvinvointi. Sosio-kulttuurista osallisuutta on omaehtoinen ja merkityksellinen yhteisyys ja kuuluminen johonkin ryhmään. Osallisuus on myös prosessimaista: muuttuvaa (tilanteista ja käytännöistä muodostuvaa), toiminnallista (yhdessä tekemistä, osallistumista ja omien asioiden edistämistä) ja olemista (yhteisyyttä, jaettua vastuuta ja luovuttamattomia oikeuksia). Tässä yhteydessä on tärkeää tietää, miten osallisuus lisää ihmisen kokemusta hyvinvoinnin lisääntymisestä. Meidän täytyy avata omat toimintatavat, jotta saamme käsityksen osallistumisesta. (Kurikka mt.)

Osallisuutta syntyy yhä enemmän suuremmin konkreettisesti, omaehtoisessa ja myös taloudellisessa toiminnassa, josta esimerkkinä osallistava budjetointi, jota on toteutettu muun muassa Porissa (Kynäslähti 2020). Osallisuutta voi vahvistaa myös kehittämällä kuntalaisten kanssa heidän toiveisiin pohjautuvaa ja yhdessä toteuttavia yhteisöllisiä tapahtumia. Tapahtumat voi rakentaa erilaisten teemojen, kuten liikunnan, kierrätyksen tai taiteen ympärille.

Osallisuudesta ja osallistumisesta on taloudellisia ja demokraattisia hyötyjä. Taloudelliset hyödyt nopeuttavat reaktiokykyä nähdä kuntalaisten palvelutarpeita, parantavat tuottavuutta ja laatua, vähentävät päätöksiin liittyviä valituksia ja mahdollistavat organisaatiotason innovaatioiden lisääntymistä. Demokratiahyödyt liittyvät luottamuksen palauttamiseen, henkilöstön työtyytyväisyyden parantumiseen, uusiin yhteistoimintatarkoituksiin, paikallishallinnon uudistukseen, kuntalaisten vastuullisuuteen ja kumppanuuksien vahvistamiseen.

”Osallisuuden vahvistamisesta on näyttöä. Helsingissä on satsattu köyhien alueiden kouluille myönnettyillä avustuksilla, joilla on avustettu peruskoululaisia jatko-opintopaikkoihin. Päivi Kurikka viittaa Pasi Mäenpään (2017), jonka mukaan ”Käynnissä on yhteiskunnallinen murros, jossa sosiaaliset ja taloudelliset suhteet rakentuvat uudestaan, kun digitalisaatio, internet ja some mahdollistavat uusia järjestäytymisen ja toiminnan tapoja ja toimijuuksia.”

Yhteiskehittäminen asiakkaiden kanssa on keino varmistaa asiakasarvon syntyminen. Palveluja kehitettäessä on tiedettävä, keitä asiakkaat ovat ja mitä tarvitsevat. Kyseessä on asiakasarvosta. Ymmärtääksesi mitä ja miten ihmiset tuntevat, kokevat, ajattelevat, pelkät kyselyt eivät riitä. On sovellettava erilaisia metodeja, sekä toteutettava haastatteluja, havainnointia, luovia ja toiminnalliset menetelmiä. (Kurikka mt.)

Työkaluja osallisuustyöhön löytyy Kuntaliiton sivuilta, muun muassa Kuntalaiset keskiöön - työkalupakki ja päätöksentekoon osallistamisen menetelmiä, kuntalaisen ja asiakkaan osallistumismahdollisuuksista päätöksenteon vireille tuloon, valmisteluun, päätöksentekoon, toimeenpanon, palvelujen suunnittelun ideointiin, suunnitteluun, testauksen ja toteutukseen. Osallisuuspelejä kesto on noin puolitoista tuntia ja se on ladattavissa ilmaiseksi netistä <https://www.kuntaliitto.fi/osallisuuspeleja> .

Osallisuus on kuulumista ja kuulluksi tulemistä. Osallinen ihminen voi vaikuttaa oman elämänsä kulkuun, palveluihin tai kokea ystävyyttä, kuten kuvan 1 ystävykset ilmeistä päätellen tavatessaan torilla.

Kuva 1. Tapaaminen torilla

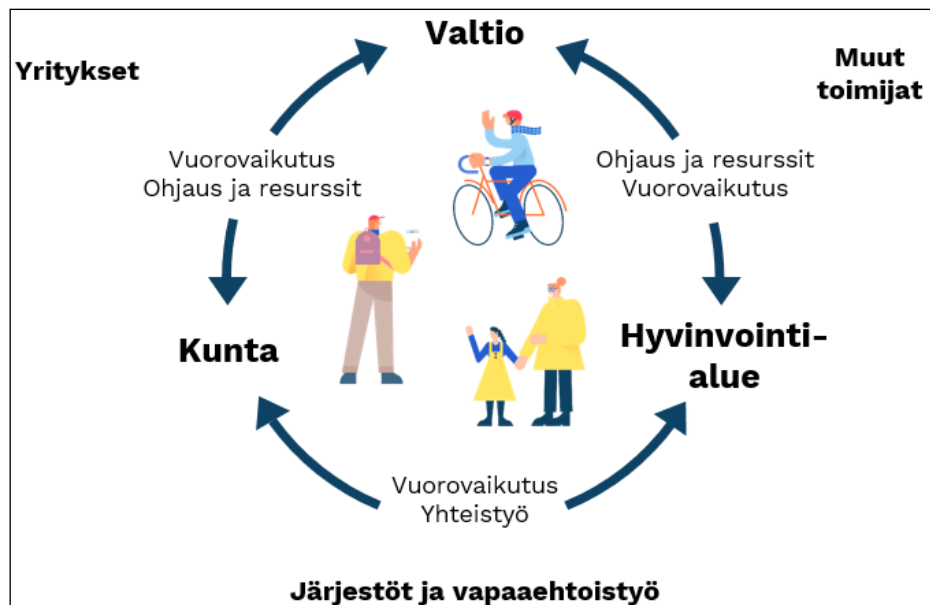


Osallisuutta edistäessä erityinen huomio tulisi kiinnittää kaikista heikoimmassa asemassa oleviin ja syrjittyihin. Jos heikossa asemassa oleva ihminen voi osallistua, vaikuttaa ja kuulua joukkoon, osallisuuden edellytykset ovat muillekin todennäköisemmin hyvät.

THL:n Osallisuuden edistämisen sivuilta löytyy erilaisia osallisuuden edistämisen malleja: <https://thl.fi/fi/web/hyvinvoinnin-ja-terveyden-edistamisen-johtaminen/osallisuuden-edistaminen/heikoimmassa-asetassa-olevien-osallisuus/osallisuuden-edistamisen-mallit>

Osallisuustyö täydentää ja uudistaa nykyistä hyvinvointijärjestelmää. Parhaimmillaan se yhdistää paikalliset palvelut, elinkeinoelämän, kolmannen sektorin ja asukkaat (kuvio 4). Osallisuutta voi edistää niin sosiaali-, terveys-, työelämä- kuin sivistys- ja vapaa-ajan palveluissa (THL).

Kuvio 4: Kuntien ja hyvinvointialueiden toimijoiden keskiössä hyvinvoivat, osallistuvat kuntalaiset (Kuntaliitto 2022).





### 3 Hyvinvointijohtamisen ulottuvuuksia

Tämän luvun ensimmäisessä kappaleessa 3.1 avaamme hyvinvointijohtamiseen liittyviä rakenteita, työkaluja ja niiden hyödyntämistä. Kappaleessa 3.2 nostamme esille tiedolla johtamisessa hyödynnettäviä ja olemassa olevia toimintatapoja. Kappaleessa 3.3 tarkastelemme erittäin merkityksellistä ja mallintamisen arvoista valmentavan johtamisen -mallia.

#### 3.1 Kuntien hyvinvointijohtaminen

Kainuun sotien aikuissosiaalityön henkilöstöllä on kahden vuoden ajalta kokemusta kuntien HYTE-työryhmissä toimimisesta. Tämä opas tukee HYTE-verkostoihin osallistumista ja niissä toimimista. Majoinen & Antila (mt., 3) viittaavat Heikkilän ja Puution (2017) esiin nostaman transformatiivisuuden eli uusien merkitysten oivaltamisen, sisäistämisen ja uuden toimintatavan tarpeeseen. Tätä edistää se, että osattaisiin kertoa eletystä muutoksesta ja pystytään luomaan uudenlaisia tärkeitä organisaatiosta ja sen matkasta nykyhetkeen ja tulevaisuuteen. Tämä vaatii vahvaa muutosjohtamista esimiesten ja henkilöstön ajattelu- ja toimintatapojen muutoksissa, jolloin myös kunnan strategiset tavoitteet sisäistyvät kunnan henkilöstöllä käytännön teoiksi ja toiminnoiksi.

Tarvitaan työtä, jotta koko kunnassa/ maakunnassa nähdään hyvinvoinnin ja terveyden edistämisen iso kokonaisuus. Hyvinvointikertomus ja –suunnitelmaprosessi on tärkeä osa kunnan sekä maakunnan normaalia vuosittaista strategia-, ohjelma-, talousarvio-, toiminta- ja käyttösuunnitelmatyötä. Se on myös osa tilinpäätöstä ja toiminnan arviointia.

Hyvinvointikertomus ja –suunnitelma (kuviot 5) ja hyvinvointijohtaminen ovat kunnan/ maakunnan vuosikellon mukaisen ja valtuustokauden toimintaan suoraan kytkeytyvää toimintaa.

Kuvio 5: Strategisen johtamisen yhteensovittaminen kuntien ja hyvinvointialueiden ensimmäisellä valtuustokaudella valtuustokaudelle 2021-2024 (Kuntaliitto 2022)





Kuntaliiton asiantuntija Maria Saleniuksen (2020) mukaan hyvinvointijohtamista on toteutettu kunnissa eri tavoin. Näin on myös Kainuussa, jossa esimerkiksi Hyrynsalmen kunnan sivuilta löytyy viimeisin hyvinvointikertomus ajalta 2015–2016. Kuntaliitto ylläpitää sivustoa, josta löytyy kunnittaiset sähköisesti tuotetut hyvinvointikertomukset ja laajat 4-vuotiset hyvinvointisuunnitelmat: <https://www.hyvinvointikertomus.fi/#>

Kunta/ aikuis- sosiaalityön edus- taja	Hyvinvointikertomus	4-vuotinen hyvinvointisuunnitelma
Kajaani/ Aikuis- sosiaalityön joh- tava sosiaalityön- tekijä	Samassa tiedostossa hv-kertomus 2017-2018 ja hv-suunnitelma 2013-2017: <a href="https://www.kajaani.fi/tiedostot/kajaanin-kaupungin-hyvinvointikertomus-ja-hyvinvointisuunnitelma-pdf/">https://www.kajaani.fi/tiedostot/kajaanin-kaupungin-hyvinvointikertomus-ja-hyvinvointisuunnitelma-pdf/</a>	
Ristijärvi/ Ai- kuissosiaalityön johtava sosiaali- työntekijä	2019: <a href="http://ristijarvi.oncloudos.com/kokous/2019821-6-1.PDF">http://ristijarvi.oncloudos.com/kokous/2019821-6-1.PDF</a>	2021-2025: <a href="http://ristijarvi.oncloudos.com/kokous/2020867-3-1.PDF">http://ristijarvi.oncloudos.com/kokous/2020867-3-1.PDF</a>
Paltamo/ Sosiaa- lityöntekijä	2017-2020: <a href="https://asiakas.kotisivukone.com/files/paltamo.palvelee.fi/DS.PALTATUOT.document.6829.7925.pdf">https://asiakas.kotisivukone.com/files/paltamo.palvelee.fi/DS.PALTATUOT.document.6829.7925.pdf</a>	
Hyrynsalmi/ vas- tuualuepäällikkö, varalla sosiaali- työntekijä	2013-2016: <a href="https://www.hyrynsalmi.fi/sosiaali-ja-terveys">https://www.hyrynsalmi.fi/sosiaali-ja-terveys</a>	
Suomussalmi/ Vastuualuepääl- likkö, varalla TYPin sosiaali- työntekijä	Kuntalaisten hyvinvoinnin edistäminen 2019-2021 ja hyvinvointikertomus osana taloussuunnitelmaa: <a href="https://www.suomussalmi.fi/wp-content/uploads/2019/01/Kuntalaisten-hyvinvoinnin-edist%C3%A4minen.pdf">https://www.suomussalmi.fi/wp-content/uploads/2019/01/Kuntalaisten-hyvinvoinnin-edist%C3%A4minen.pdf</a>	
Sotkamo/ Sosiaa- lityöntekijä	Niin hv-kertomus kuin laaja hv-suunnitelma löytyvät sähköisesti: <a href="https://www.sotkamo.fi/kunta-ja-hallinto/tietoa-kunnasta/kuntastrategia/hyvinvoinnin-ja-terveyden-edistaminen/">https://www.sotkamo.fi/kunta-ja-hallinto/tietoa-kunnasta/kuntastrategia/hyvinvoinnin-ja-terveyden-edistaminen/</a>	
Kuhmo/ Sosiaali- työntekijä	Laaja hv-kertomus 2021-2025 ja hv-suunnitelma löytyvät sähköisesti: <a href="https://www.hyvinvointikertomus.fi/preview/13750845103">https://www.hyvinvointikertomus.fi/preview/13750845103</a>	
Kainuun soten alue	Hv-kertomus 2020 ja hv-suunnitelma 2021-2024: <a href="https://sote.kainuu.fi/sites/sote.kainuu.fi/files/documents/library/2021-02/Hyvinvointikertomus%202020%20ja%20hyvinvointisuunnitelma%202021%20-%202024%20valmis.pdf">https://sote.kainuu.fi/sites/sote.kainuu.fi/files/documents/library/2021-02/Hyvinvointikertomus%202020%20ja%20hyvinvointisuunnitelma%202021%20-%202024%20valmis.pdf</a>	

Taulukko 1: Kainuun kuntien hyvinvointikertomukset ja 4-vuotiset hyvinvointisuunnitelmat

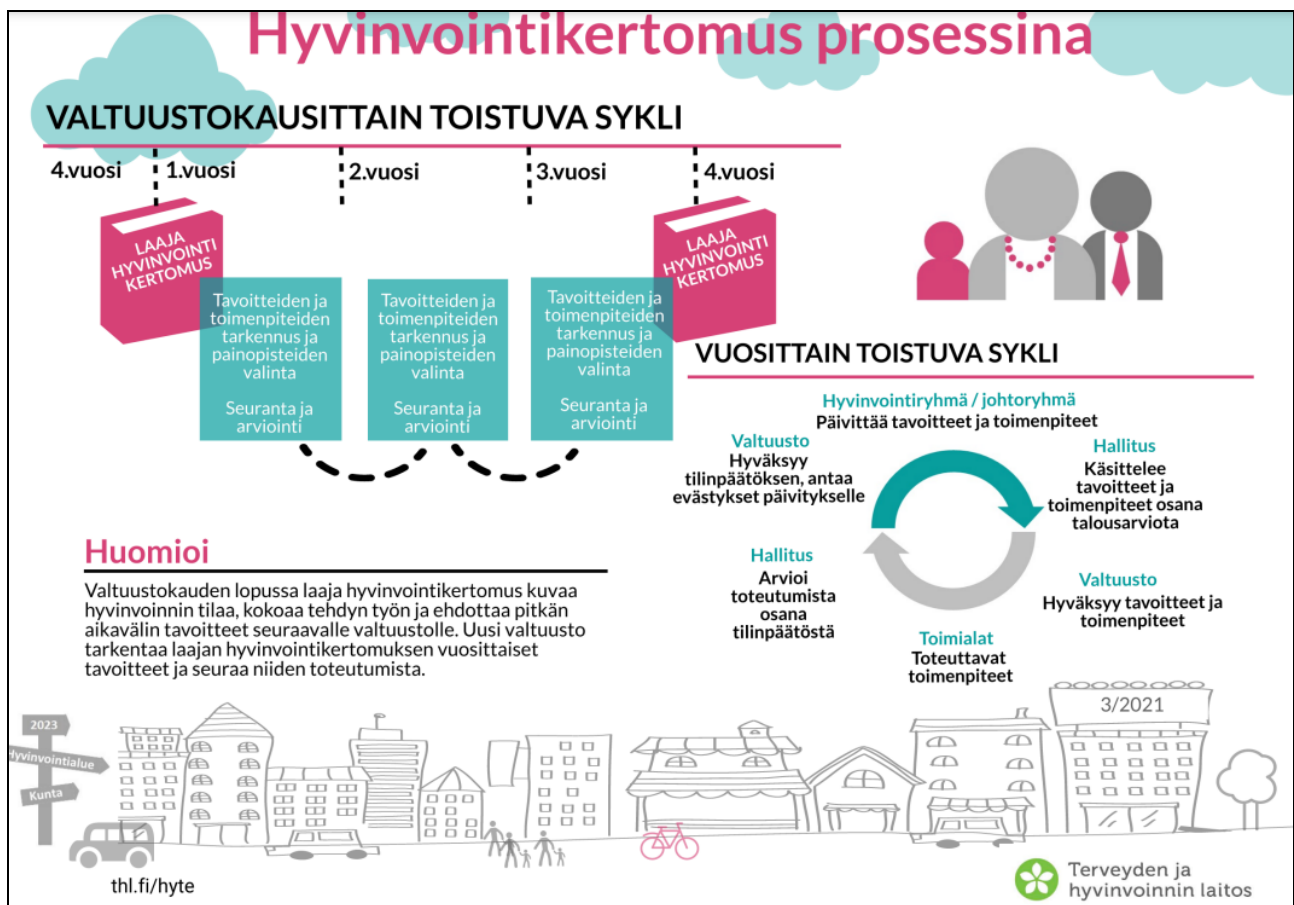
Yllä olevaan taulukkoon olemme koonneet kaikkien Kainuun kuntien hyvinvointikertomukset (taulukko 1). Saleniuksen (mt.) mukaan HYTE-työn tärkeyttä kyseenalaistetaan, eikä välttämättä nähdä HYTE-työtä kunnan etuna. Salenius (mt.) näkee HYTE-toiminnan mahdollistumisen ja vahvuuden pohjautuvan vahvaan kuntastrategiaan, HYTE-työryhmän poikkihallinnolliseen organisoitumiseen ja roolitukseen. Hän muistuttaa, että HYTE-työssä on tärkeää muistaa myös turvallisuuteen liittyvä edustus, sillä turvallisuusasiat kiinnittyvät vahvasti hyvinvointityöhön. Hyvinvointikoordinaattorin rooli on pääasiassa toimia asioiden kokoajana, markkinoijana ja inspiroijana kunnan muille toimijoille.

Salenius (mt.) korostaa, että hyvinvointijohtaminen vaatii laaja-alaista näkemystä, ymmärrystä yhdistää erilaisia kokonaisuuksia, kyetä ennakoimaan ja kohdentamaan oikein kunnan tiukkoja resursseja. HYTE-työn tulee sisältää myös ennaltaehkäisevää työtä, joka vaatii pitkäjänteistä otetta ja sen vaikutukset eivät välttämättä näy heti. Hyvinvointityössä on kyse kaikkien kuntalaisten hyvinvoinnin parantamiseen tähtäävästä työstä, jonka vuoksi yhteistyö muiden toimijoiden kanssa on tärkeää. Hyvinvoinnin ja terveyden edistäminen on olennainen osa sosiaalityötä, siksi mahdollisuuksien mukaan osallistuminen kuntien HYTE-työhön on Kainuun sotelaisille ajankohtaista ajankohdasta riippumatta.

Vaikuttavuutta aikaan saava HYTE-työn kriittisyys kiinnittyy vahvaan hallinnonrajat ylittävään yhteistyöhön, viestintään, strategisempaan johtamiseen, ennakoarviointiin sekä kansalaisyhteiskunnan osallisuuden ja vuorovaikutuksen vahvistamiseen (Majoinen & Antila mt., 2-3). Kainuun sotelaiset voivat toimia kuntalaisten äänitorvena ja asianajajina, ja saattaa HYTE-työryhmän tiedoksi esimerkiksi kunnassa saatavilla olevista palveluista ja niiden riittävydestä sekä laadusta asiakailta saamaansa ja keräämäänsä tietoa.

Hyvinvointiprosessi ohjaa HYTE-työryhmän työtä (kuvio 6). 4-vuotinen HYTE-suunnitelman keskeisistä toimista päättää kunnanvaltuusto. Lisäksi valtuusto varmistaa, että HYTE-työn roolit ja vastuut eivät ole epämääräisiä. Kuntalaki edellyttää HYTE-työryhmää raportoimaan kuntalaisten terveydestä ja hyvinvoinnista, sekä toteutetuista toimenpiteistä valtuustolle vuosittain ja valtuuston on hyödynnettävä hyvinvointikertomuksessa esiin nostettuja tavoitteita.

Kuvio 6. Hyvinvointikertomus prosessina (STM)



Tarkastuslautakunnalla on hyvinvointityön arviointiin liittyvä rooli, muut lautakunnat tekevät jonkin verran hyvinvointiin liittyviä päätöksiä. (Salenius mt.). Sisältöä rikastamaan on THL laatinut ns. minimitietosisällön hyvinvointikertomuksille (ks. THL: hyvinvointikertomuksen minimitietosisältö) ja kuntaliitto vaikutusten ennakoarviointi -suositukset (ks. Kuntaliitto: Vaikutusten ennakoarviointi kunnallisessa päätöksenteossa).

Yhteisille asiakkaille tuotettujen palveluiden suunnittelusta hyötyvät kaikki toimijat ja HYTE-työn kehittämiseen on merkityksellistä osallistaa myös kuntalaiset erilaisin yhteiskehittämisen keinoin, kuten kehittäjäraati- tai kokemusasiantuntijatoiminnalla tai jopa osana lautakuntien tehtävää.

Hollolassa on tehty vahvaa HYTE-työtä. Uudistuva hyvinvointityö on kohdannut myös omat haasteensa. Hollolasta hyvinvointijohtaja Matti Ruotsalainen (2021) nostaa kolme keskeistä HYTE-työn näkökulmaa. Kunnissa on paineita HYTE-työn uudistukselle, edistämiseksi ja vastausten etsimiseksi siihen, mitä HYTE-työ oikeastaan on.

Ruotsalainen korostaa sitä, että HYTE-työtä on tehty maassamme jo 60 vuotta eri näkökulmista katsoen. Tämän päivän HYTE-työn tulisi pohjautua dialogiseen yhteistyöhön ja HYTE-työryhmän toimia mahdollistajana, ei puolesta tekijänä ja jossa 3-sektorin toimijat tulisi nähdä tärkeänä yhteistyötoimijana. Hyvinvoinnin edistämistyö tulee Ruotsalaisen mukaan muokkaamaan koko kuntasektorin tekemistä yhteiskunnan muutoksen vuoksi sosiaalisempaan suuntaan, jossa kuntien hyvinvointityö on pääosin ehkäisevää ja soten hyvinvointityö pääosin korjaavaa.

Ruotsalainen näkee oman roolinsa pikemminkin pahoinvoinnin kanssa kamppailevana kuin hyvinvoinnin edistäjänä. HYTE-työn keskustelun keskiössä on edelleenkin liikunta ja terveys. Hän kertoo nyt toteutetusta uudelta HYTE-työstä esimerkkinä kirjaston hyödyntämisen hyvinvointitilana. Kirjastoista on kehittymässä konkreettinen rakenne, jotka tuottavat hyvinvoinnin palveluita eri ikäryhmille kuten Hollolassa nuorille kahvio ja vanhuksille humpppatorstai. Tästä on seurannut vasta-rintaakin. Toinen tärkeä HYTE-työssä huomioitava teema liittyy Ruotsalainen mukaan osallisuuden, sillä hän näkee hyvinvointiyhteiskunnan passivoivana.

HYTE-työssä emme tee toisten puolesta, vaan mahdollistamme osallisuuden. Kolmas tärkeä työkalu, jonka Ruotsalainen nostaa esille, on päätösten vaikutusten ennakoarvioinnin (EVAn) työkalu. Työkalun avulla voidaan arvioida etukäteen, miten valmistelussa oleva päätös vaikuttaisi erilaisten ihmisryhmien elämään. Se auttaa myös hahmottamaan tulevaisuutta. Monet lait edellyttävät myös ennakoarviointia; terveydenhuoltolain 11 § velvoittaa arvioimaan ennalta päätösten vaikutuksia ihmisten terveyteen ja hyvinvointiin, tasa-arviolain 4 § velvoittaa arvioimaan ennalta päätösten sukupuolivaikutuksia ja YK:n lasten oikeuksien sopimuksessa 3 artikla edellyttää, että lapsia koskevissa päätöksissä harkitaan ensisijaisesti lapsen etua.

Mielenkiintoisia ja rohkeita hyvinvointikokeiluja on meneillään myös Kainuussa. Kuhmon kaupungissa toteutetun Sitran rahoittaman Osallistavan demokratian -pilotti on vahvistanut kuntalaisten osallisuutta ja johdattanut kuntalaisia ja päättäjiä yhteisten hyvinvointiasioiden äärelle. Kestävyyttä vahvistavaa vuorovaikutteista ja osallistumaan kutsuvan työn teemat ovat vahvasti mukana myös toukokuun 2023 saakka jatkuvan ”Täyttä elämää Kuhmossa - Kestävä kehitys elämään arjen teois- sa” -kokeiluhankkeessa.

Sotkamon kunta mukana Unicefin Lapsiystävällinen kunta -toiminnassa (2021 - 2024). Tässä työryhmässä ovat toimijoina myös HYTE-työryhmän jäsenet. Lisäksi on syytä mainita, että Sotkamon

kunta antaa kuntosalitoimintaa varten tilat 3-sektorin järjestö Visalle ja vastineeksi kaikilla kuntalaisilla on mahdollisuus käyttää maksutta kuntosalia.

### 3.2 Miten hyvinvointia johdetaan tiedolla?

Edellisessä kappaleessa esille nostettu kerran valtuuskaudessa koostettu sähköinen hyvinvointikertomus on kunnille tärkeä tiedolla johtamisen työväline. Sillä tuetaan asiantuntijoiden yhteistyötä ja poliittista päätöksentekoa sekä hyvinvointijohtamista. Se on asiakirja, johon on tuotettu tietoa kuntalaisten hyvinvoinnista ja terveydestä sekä niihin vaikuttavista ympäristökijöistä ja toteutuneista toimenpiteistä.

Saatavilla olevan hyvinvointitiedon pitää olla oleellista tietoa kunnan toiminnasta ja kuntalaisista sekä heidän elinympäristöstään, jota hyvinvointityön suunnittelussa voidaan tulkita ja hyödyntää. Digitalisoinnin ansiosta ajan tasalla olevaa tietoa on yhä helpommin saatavilla. Salenius (mt., dia 10) kehoittaa selvittämään ja hyödyntämään jo kunnissa olemassa olevaa kerättyä tietoa, kunnan kannalta tärkeää tilastotietoa, järjestöjen tuottamaa tietoa ja kuntalaisilta kerättävää kokemustietoa sekä hiljaista tietoa. Tässä juurikin on Kainuun sotelaisille peruste HYTE-työryhmään osallistumiselle. Kuntalaisten elinoloista kertovan tiedon keräämiseksi toteutimme HYTE-koulutuksen aikana Kainuun soten aikuissosiaalityön henkilöstölle kyselyn. Kyselyn tarkoituksena on tuottaa asiakasrajapinnasta tietoa kuntien HYTE-työryhmiin.

Tiedon hyödyntämisessä tulee pohtia sitä, että onko esimerkiksi käytettävissä ja tarkasteltavana oleva tilastotieto ajantasaisista ja mitä se tarkoittaa kunnan kannalta. Millaiset ilmiöt ja juurisyyt ovat taustalla ja mihin tulee pyrkiä vaikuttamaan, jotta tulevaisuudessa voitaisiin saada ilmiön kehittymiselle myönteinen suunta.

Päättäjien tulee Saleniuksen (mt.) mukaan toimia kuulevana korvana arjen tapahtumia kohtaan. Tämän kokemustiedon arvokkaana lähteenä toimivat, esimerkiksi sote-ammattilaisten ja kuntalaisten lisäksi, järjestöt ja yhdistykset sekä seurakuntia unohtamatta. Toimijoita eri sektoreilta voidaan ja tuleekin kutsua yhdessä pohtimaan ja keskustelemaan kunnan ilmiöistä, sehän rikastuttaa näkökulmaa kuntalaisten tilanteesta. Yhteistyö mahdollistaa eri näkökulmista saatavan tiedon hyödyntämistä hyvinvointityön tukena. (kts myös Salenius mt.).

Tilastotiedon hyödyntäminen on yksi osa tiedolla vaikuttamista. Salenius (2020, dia 11) nosti esille seuraavia hyödynnettäviä tilastotiedon lähteitä:

- Kuntaliiton tutkimukset ja tilastot: <https://www.kuntaliitto.fi/tilastot-ja-julkaisut>
- THL:n tutkimukset: <http://www.julkari.fi/>
- THL:n tilastot: <https://thl.fi/tilastot-ja-data>
- Esim. TEAviisari: <https://teaviisari.fi/teaviisari/fi/index>
- Sotkanet: <https://sotkanet.fi/sotkanet/fi/index>
- Tilastokeskus: <https://www.stat.fi/>
- Tietoa elinympäristöstä: <https://liiteri.ymparisto.fi/>
- Tietoa turvallisuudesta: <https://prontonet.fi/>
- Tietoa liikuntaan liittyen: <https://www.lipas.fi/etusivu>
- Kirjastotietoa: <https://www.avi.fi/web/avi/kirjastotilastot>
- Muita tiedon lähteitä: yliopistojen tietokannat, kuntien itse tekemät kyselyt ja selvitykset, järjestöjen keräämä tieto, sekä asiakaskyselyt eri sektoreilla ja organisaatioissa.

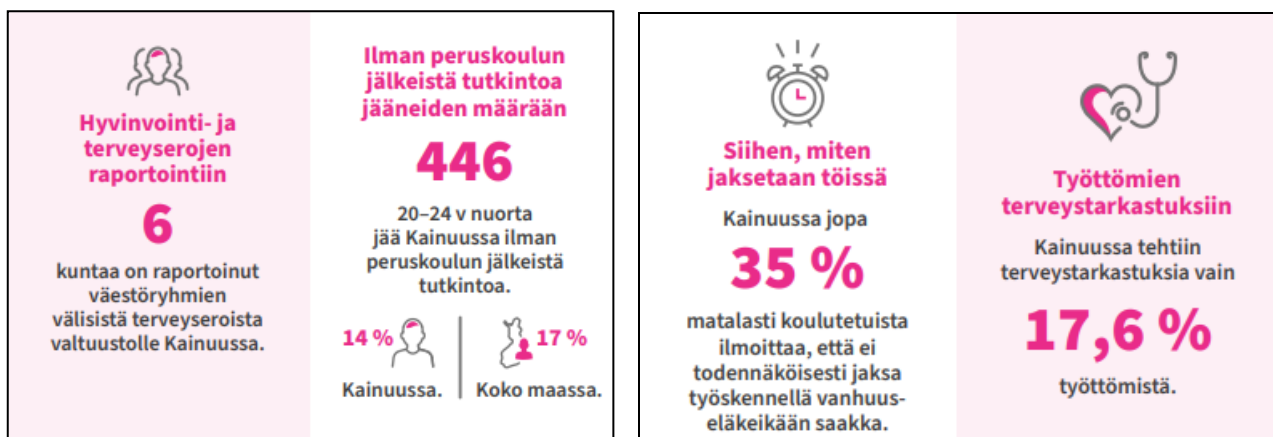
Edellisistä tilastotiedon lähteistä esim. TEA-viisarin sisältämä tieto kuvaa terveyden edistämistä-aktiivisuutta eli kunnan toimintaa asukkaidensa terveyden ja hyvinvoinnin edistämiseksi.

Sotkanet mahdollistaa kansallisella tasolla ja kuntien sekä alueiden asukkaiden terveyden ja hyvinvoinnin tilanteen keskinäisen vertailun. Sotkanet-palvelun sisältö.fi -palvelusta löytyy yli 2 000 eri tilastotietoa väestön terveydestä ja hyvinvoinnista sekä palvelujärjestelmän toiminnasta. Tietoa löytyy kunta- ja sairaanhoitopiireittäin, aluehallintovirastoittain, sekä kansainvälisistä vertailuista.

Hyvinvointialueilla voidaan vaikuttaa eroihin esimerkiksi tunnistamalla eriarvoisuutta aiheuttavia kehityskulkuja, tekemällä yhteistyötä edistävissä toimissa kuntien ja muiden toimijoiden kanssa sekä kohdistamalla ehkäiseviä sote-palveluja eri väestöryhmiin.

Terveyden ja hyvinvoinnin laitos (THL:n) on tuottanut maakunnittaiset Hyvinvointialueiden eriarvoisuusinfograafit. Kuvio 7 kertoo tuoretta tietoa keskeisimmistä Kainuun maakunnan eriarvoistekijöistä. Tieto on arvokasta päättäjille vietäväksi ja hyödynnettäväksi paikallisista olosuhteista.

Kuvio 7: Infograafi Kainuun maakunnan eriarvoisuustekijöistä (THL 2021).



Hyvinvointikertomuksen tulisi jatkossa tarjota paremmin tietoa myös hyvinvointitrendeistä, jotta palveluntarjoajat pystyvät reagoimaan niihin ennakoivasti. Esim. korona-aikana on hyvinvointiin liittyviä keinoja haettu vahvasti verkkovälitteisin keinoin, kuten kotijumppa tai kauppa-apu. Psykososiaaliselle tuellekin on tilaus ja sitä tulisi vahvistaa sosiaalipalveluissa.

### 3.3 Vaikutusten ennakoarviointi ja valmentava johtaminen

Hyvinvointijohtamisen menetelmistä nostamme esille valmentavan johtamisen ja päätösten vaikutusten ennakoarvioinnin, jonka kuusi työvaihetta on esillä kuviossa 8. Edellä mainittujen työmenetelmät tuovat lisäpontta monialaiseen ja sektorirajat ylittävään HYTE-työhön ja aikuissosiaalityöhön.

Kuntaliitto (8.6.2011) on julkaissut kuntien ja kuntayhtymien luottamushenkilöille, viranhaltijoille ja valmistelijoille sekä soveltuvin osin kuntien liikelaitoksille tarkoitetun päätösten vaikutusten ennakoarviointia tukevan suosituksen. Tutustu [Kuntaliiton suositus vaikutusten ennakoarvioinnista](#) - ja [Vaikutusten ennakoarviointi kunnallisessa päätöksenteossa](#) -julkaisuun Kuntaliiton verkko-kaupassa (vapaasti ladattavissa).

Vaikutusten ennakoarviointi tarkoittaa nimensä mukaisesti sitä, että ennen päätösten tekemistä ja työn toteuttamista mietitään, tunnistetaan ja ennalta arvioidaan päätöksen vaikutuksia eri ihmisryhmiin. Siihen liittyy eri elämäntilanteissa olevien kuntalaisten ja ihmisryhmien tunnistamista erityisesti ihmisten hyvinvoinnin ja terveyden lähtökohdista. Ennakoarvioinnissa tehdään jo olemassa olevaan tietoon ja kokemukseen perustuvia kuvauksia siitä, miten eri vaihtoehdot vaikuttavat kuntalaisten tai ihmisryhmien terveyteen ja hyvinvointiin. Arviointi on uskottavaa, jos arviointiin osallistuu asiantuntijoita eri sektoreilta ja vielä uskottavampaa, mikäli arviointiin osallistuvat myös ne toimijat ja kuntalaiset, joihin päätösten vaikutukset suoraan tai epäsuorasti kohdistuvat.

Kuvio 8: Päätösten vaikutusten ennakoarvioinnin 6 vaihetta (THL).



Ennakoarvioinnilla voi saada valmiuksia ja reagoitikeinoja esimerkiksi tilanteisiin, kun työssä tulee eteen odottamattomia vaikutuksia tai todelliset kustannukset ylittävät budjetin. Kunnille ohjeena on annettu, että ennakoarviointi sopii työkaluna myös silloin, kun vastaanotat kielteistä asiakas- tai kuntalaispalautetta, koet työsi merkityksettömäksi, haluaisit saada vaikuttavampia keinoja käyttöösi, tai kun muutosvastarinta estää tarpeellisten muutosten tekemisen. (eOppiva: Ennakoarviointi).

Työ kuntalaisten hyvinvoinnin lisäämiseksi ja eriarvoisuuden vähentämisen eri ihmisryhmien välillä voi olla monialaisesti katsottuna yhteiskuntapolitiikkaa ja strategiaa, erilaisista lähtökohdista ponnistavien tukemista samalle lähtöviivalle, tarpeen mukaisia palveluja, tai vaikka huonojen vaikutusten lieventämistä, kuitenkin riippuen siitä, mihin toiminnan tasoon pyrimme vaikuttamaan työssämme.



Toisena hyvinvointijohtamisen menetelmänä haluamme nostaa valmentavan johtamisen -mallin, jossa on kyse perinteisen ulkoapäin ohjatun osaamisen poisoppimisesta kohti omaa osaamista. Johtamisen mallin muutoksen tarvetta selittää se, että esihenkilöillä ja johtajilla on usein puutteita substanssiosaamisessa ja lähellä asiakasrajapintaa työskentelevä henkilöstön arkitieto on liian arvokasta hukattavaksi. Jokainen on oman työnsä asiantuntija ja uuden valmentavan johtamisen orientaatio tukee työntekijää valtaistumaan asiantuntijuudessaan.

Järvenpään kaupungin kehittämispäällikkö Kati Toikka (2020) on ollut kehittämässä uudenlaista valmentavan johtamisen mallia ja työkalupakkia. Toikan (mt.) mukaan nyt on meneillään dialogisen organisaatiokehittäminen eetos. Työtä tehdään valmentavasti ja vuorovaikutuksessa, arvostaen työntekijän kykyä ratkoa haasteita.

Aiemmin 2010-luvulla osaaminen oli koulutuslähtöistä, laadittiin koulutussuunnitelma ja houkuteltiin työntekijöitä osallistumaan ja toivottiin heidän oppivan niistä. Nyt keskiössä on se, minkälaisia haasteita kunnan toimintakenttä tuottaa, mihin ongelmiin pitää saada ratkaisuja, mitä osaamista tarvitaan ratkaisemaan kuntalaisten ongelmia. Näitä mietitään yhdessä hyvinvointia edistävässä monialaisissa työryhmissä, joissa kehittämiskumppaneita ovat johtajat, esihenkilöt ja työntekijät (kts myös Toikka mt.).

Kuntaliiton asiantuntija Annu-Mari Jaanu (2020) viittasi Vesa ja Marjo-Riitta Ristikankaan (2017) tekstiin, jonka mukaan valmentava johtaja tietää, että ryhmässä ja jokaisessa yksilössä on käyttämättömiä mahdollisuuksia ja voimavaroja, jotka tulisi saada hyötykäyttöön ja tukemaan yhteisen tavoitteen saavuttamista.

Kainuun sotien aikuissosiaalityössä on lähdetty toteuttamaan käytöntutkimusta. Valmentava johtamismalli vahvistaisi tutkimuksellisen työorientaation merkitystä, sillä se on Toikon (mt.) mukaan konkreettista tekemistä arjessa. Siinä ollaan kiinnostuneita ihmisten maailman rakentumisesta, heidän tarpeistaan ja siitä, mikä auttaa työntekijöitä onnistumaan työssään. Valmentava johtaminen on erityistä vuorovaikutusosaamista, joka irrottaa vuorovaikutusosaamisen substanssiosaamisesta. Meillä on valmentamisen taitoja, joita voimme hyödyntää, riippumatta millä alalla niitä hyödynnetään. Tämä erottaa valmentavan johtamisen muista johtamisen tavoista, koska se on substanssiriippumaton. Kun hyödynnetään ihmisten omaa ajattelua ja operoidaan hyvien kysymysten avulla, hyvät kysymykset toimivat kontekstista toiseen. Se tekee tästä lähestymistavasta ja valmentavasta johtamisesta monikäyttöisen ja joustavan. (Toikka mt.).

Toikan (mt.) mukaan mallista on kiistatonta hyötyä silloin, kun saadaan ihmiset tekemään tehokkaasti töitä yhdessä ja nojataan siihen ajatukseen, etteivät vastaukset löydy johtajilta. Arvostavasta vuorovaikutustaidosta on esimerkiksi Järvenpäässä saatu hyvää palautetta. Osallistavan menetelmän keinoin on haettu avoimemmin ratkaisuja ongelmiin, kannustamalla työntekijöitä kertomaan lisää siitä, mikä toimii tai ei toimi. Arvostavan vuorovaikutuksen ja osallistavan menetelmän avulla opitaan ajattelemaan kysymysten kautta esimerkiksi viikkopalaverissa tai kehittämispäivissä. On mahdollistettava jokaiselle kehittymisen tila ja silloin, kun kaikki osallistuvat ymmärtävät sen, että mitä ovat tekemässä ja edistämässä, niin silloin jokainen voi tuoda oman panoksensa yhteistyöhön.

Vaaditaan uteliaisuutta kokeiluille, halukkuutta oppimisille ja innostusta lähteä rakentamaan lähtötilanteeseen sopivaa valmennusta ja kulkea omaa tietä. Tällainen uusi oppimisympäristö rakentuu luottamuksesta toisiin ja johtoon, sekä vaatii aikaa. Uudessa toimintakulttuurissa kyse on oppimisprosessista, jossa uskalletaan toimia eri tavalla. Opitaan kuuntelemaan toisia ja huomioimaan toisten mielipiteitä, opitaan olemaan läsnä ja innostetaan toisia pohtimaan lisää esimerkiksi onnistumisten arviointia.

## 4 Tutkimustiedon käyttö HYTE-työssä

Kuntalaisten hyvinvointi pohjautuu paikallistasolta tuotettuun tietoon. Hyvinvoinnin ja terveyden edistämisen työssä paikallistason tiedon rinnalla ja kehittämistyön tukena voidaan käyttää erilaisia tietolähteitä, välineitä ja selvityksiä. Tässä luvun kappaleessa 4.1 käsittelemme tutkimustiedon käyttöä hyvinvoinnin ja terveyden edistämiseksi kuljettamalla aikuissosiaalityön työntekijöitä luotettavien tietolähteiden äärelle. Lisäksi avaamme näkökulmia tiedon soveltamiseksi hyvinvointia edistävien päätösten tekemiseen silloin, kun se on työntekijälle ajankohtaista. Kappaleessa 4.2. tutustumme keskeisiin hyvinvoinnin ja terveyden edistämisen tietolähteisiin ja kappaleessa 4.3 tutustumme HYTE-kertoimeen.

### 4.1 Tutkimustiedon käyttö hyvinvoinnin ja terveyden edistämässä

Tutkimustiedon tietopalveluita kehitetään yhteistyössä THL:n, opetus- ja kulttuuriministeriön, opetushallituksen ja STM:n kanssa. Tämän luvun tiedot pohjautuvat THL:n hyvinvoinnin ja terveyden seurannan ja indikaattoritiedon kehittämisspällikkö Katri Kilpeläisen sekä ennakoarvioinnin, kunta- ja maakuntatuen, ministeriöiden tuen kehittämisspällikkö Tapani Kauppinen luentoihin (2020) keskeisimmistä hyvinvoinnin ja terveyden tietolähteistä.

Tutkimustiedon tietosisällöt karkeasti jaoteltuna kertovat paikallis- ja valtakunnan tason väestö- ja palvelutiedoista, sekä hyvinvointia edistävästä ja ehkäisevästä työstä. Tiedon sisältö voi olla laadullista tai määrällistä, rekisteri-, mittaus-, tai kyselytietoa. Haaste on siinä, miten tietoa hyödynnetään ja sovelletaan tarkoituksenmukaisesti käytäntöön.

Kehittyessämme tiedon käytön hyödyntämisessä tarkoittaa se sitä, että osaamme vertailla, analysoida ja tehdä tietojen pohjalta perusteltuja toimenpide-ehdotuksia, organisaation vuosittaisia ja/tai pidemmän aikavälin arviointiprosesseja ja päätöksiä..

Hyvinvointityön tietolähteistä saatavaa tietoa voidaan soveltaa hyvinvointityöhön liittyvissä päätöksissä, oman työn suunnittelussa, arvioinnissa ja seurannassa, mutta myös haettaessa ratkaisua ongelmiin ja palveluiden kehittämiseen. Tietolähteiden sisältämää tietoa hyödynnetään myös vaikuttavuutta osoittavissa tutkimuksissa ja mittaamisessa.

Tutkimustietoa hyödynnetään myös normatiivisessa, strategisessa ja operationaalisessa toiminnassa, esimerkiksi hyvinvointikertomuksen, minimitietosisällön tai ennakoarvioinnin laadinnassa. Taloudellisen hyödyn selvittäminen vaatii vaikuttavuuden näkökulman esiin nostamista. Tämä sen vuoksi, että taloudellinen hyöty kiinnittyy pääsääntöisesti rerurssivajeeseen, jolloin vaikuttavan työn tekeminen kyseenalaistuu.

Toimenpiteiden konkretisointi ja niistä sopiminen on erittäin tärkeä vaihe. Kun tulokset käsitellään, esimerkiksi toimialan johtoryhmässä, lopputuloksena tulisi olla ryhmän yhteinen näkemys keskeisistä toimenpiteistä ja niiden perusteluista. Vertailutieto oman organisaation tilanteesta auttaa löytämään keskeisimmät toimenpiteet ja seuraamaan niiden toimeenpanon toteutusta. Tämä on kriittinen vaihe tiedon hyödyntämisessä. Kunnan palveluihin liittyviä päätöksiä tekee moni taho ja päätöksenteko tapahtuu demokraattisesti.

Omia vahvuuksia ei organisaatiossa aina tiedosteta, joten onnistumiset ja vahvuudet kannattaa nostaa rohkeasti esiin. Jos TEA-viisari ja Kouluterveyskysely ovat kunnassa uusia työvälineitä, myös ylin ja keskijohto sekä hyvinvointiryhmän tai vastaavan jäsenet kannattaa perehdyttää periaatteisiin.



Kokemuksen mukaan suuri osa arvioinnin tuottamista kehittämissideoista ja uusista ratkaisuista edellyttää johdon toimenpiteitä ja yhteisen tavoitetilan asettamista.

Ennen kuin lähdemme tutustumaan keskeisimpiin tiedon tuotannon lähteisiin on hyvä opetella käyttämään palveluja pohtien seuraavia kysymyksiä:

- Mitkä tietolähteet ja tiedot voisivat olla sinulle hyödyllisiä työssäsi?
- Mitä tietoa etsit tietolähteistä?
- Mihin aikaan vuodesta tarvitset tietoja?

Valitse esimerkiksi *Terveystemme*-palvelusta yksi asia tai ilmiö, jota tarkastelet. Etsi oma kotikuntasi/alueesi tämän ilmiön tuloksista:

- Tarkastele ilmiön sosioekonomisia eroja sukupuolen ja koulutustaustan suhteen.
- Vertaa valittua aluetta naapurialueeseen tai koko Suomen tilanteeseen
- Millaiset ovat sosioekonomiset erot sukupuolten välillä ja verrattuna vertailualueeseen? Mikä voi selittää tulosta?
- Etsi valitsemastasi palvelusta jokin oman kuntasi/alueesi tai toimialasi kehittämiskohde (joko väestön hyvinvointiin ja terveyteen tai HYTE-rakenteisiin liittyvä), jonka nykytila huolestuttaa sinua.

Tärkeää on, että pystyt perustelemaan tietoon ja haettuihin tilastoihin pohjautuen, miksi kyseinen asia huolestaa sinua. Pohdi myös, miten tilannetta voisi kehittää tai lähteä ratkomaan. Nosta asia keskusteluun esimerkiksi rakenteellisen sosiaalityön työryhmässä.

#### 4.2 Keskeisimpiä hyvinvoinnin ja terveyden edistämisen tietolähteitä

Keskeisimpiä hyvinvointityön kehittämistä tukevia tietolähteitä ovat indikaattoripankki Sotkanet (sis. Hyvinvointikompassi), TEA-viisari, ja Terveystemme-palvelut, Kouluterveyskysely ja Sosiaalibarometri. Sotkanet ja Hyvinvointikompassi sisältävät tietoa suomalaisista. Näistä kerättyjä tietoja hyödynnetään toimintastrategioita suunniteltaessa (taulukko 1, s. 18). Sotkanetista löytyy laajasti tietoa (2600 indikaattoria) kuntien terveydestä ja hyvinvoinnista. Hyvinvointikompassi sisältää keskeisimmät kuntien terveys- ja hyvinvointitiedot (100 indikaattoria). Teaviisari on helppokäyttöinen ja -lukuinen terveyden edistämisen vertailutietojärjestelmä. Se sisältää tietoa kuntien hyvinvointirakenteista ja mahdollisuuksista. Terveystemme-palvelut kertoo väestöryhmittäisistä eroista Sotkanetin ja hyvinvointikompassin osalta. Työkäisistä on niukemmin tietoa kuin lapsista ja nuorista. Se johdattaa arvokkaista kouluterveyskyselyistä.

##### Sotkanet

Sotkanet -tilasto- ja indikaattoripankki löytyy osoitteesta [www.sotkanet.fi](http://www.sotkanet.fi). Se sisältää kolmella kielellä n. 2 500 indikaattoria muun muassa väestön hyvinvoinnista ja terveydestä sekä sosiaali- ja terveystietojen käytöstä. Indikaattorit on ryhmitelty aiheittain. Saatavissa on muun muassa indikaattorikoosteita lapsista, nuorista ja perheistä, mielenterveydestä, alkoholista, tupakasta ja riippuvuuksista, hyvinvoinnista, terveydestä ja toimintakyvystä tai kansallisten ohjelmien seuranta-indikaattoreista.

## Hyvinvointikompassi

Suomalaisten kuntien asukkaiden kehittämistarpeiden tunnistamiseksi, sekä terveyden ja hyvinvoinnin edistämisen tukemiseksi tarkoitettu hyvinvointikompassi löytyy Sotkanetin etusivulta: <https://sotkanet.fi/sotkanet/fi/index>. Sivuilta pääsee tutustumaan tilastotietoihin suomalaisten hyvinvoinnista, terveydestä, väestörakenteesta sekä sosiaali- ja terveystalouden käytöstä, saatavuudesta ja vaikuttavuudesta. Hyvinvointikompassin avulla voi vertailla luotettavasti eri alueiden, kuntien, maakuntien, aluehallintovirastoalueiden, sairaanhoitopiirien ja erityisvastuualueiden hyvinvoinnin ja terveyden tilaa ja kehitystä.

Hyvinvointikompassista on helppo poimia tietoja kunnan hyvinvointikertomukseen. Se on oiva hyvinvointijohtamisen apuväline, koska se auttaa tunnistamaan kuntiemme sosiaali- ja terveystoimien kehittämistarpeita. Hyvinvointikompassin avulla saa tehtyä nopeasti laadukkaita esityksiä. Mitä paremmin kunnassa tiedetään asukkaiden hyvinvoinnin ja terveyden tila, sitä täsmällisemmin pystytään puuttumaan ongelmiin, ehkäisemään niiden syntyä ja ryhtymään toimiin, joilla hyvinvointia ja terveyttä voidaan parhaiten edistää. Asukkaiden hyvinvointi on kunnan talouteen suuresti vaikuttava tekijä.

## TEA-viisari

TEA-viisarin verkkopalvelu löytyy osoitteesta [www.teaviisari.fi](http://www.teaviisari.fi). TEA-viisari kertoo kuntien terveyden edistämistyön ja ehkäisevän työn suunnan kunnissa. Tiedot kuvaavat hyvinvoinnin ja terveyden edistämistyön johtamista, toimeenpanoa ja resursseja. Se on kehitetty erityisesti toiminnan arvioinnin, kehittämisen ja johtamisen tueksi. Se sisältää seitsemän kokonaisuutta kuntajohdosta, perusopetuksesta, lukio- ja ammatillisesta koulutuksesta, liikunnasta, perusterveydenhuollosta ja kulttuurista. TEA-viisarin jokaisen kokonaisuuden tiedot kerätään kunnista kahden vuoden välein. Uusien tietojen päivitys tapahtuu verkkopalvelussa kaksi kertaa vuodessa; keväällä, toukokuussa ja syksyllä, marraskuussa.

Tiedot on esitetty visuaalisessa muodossa, valmiina infografiikkana. Materiaalin avulla voi tehdä yhteenvedon kunnan tilanteesta, esitellä sen ja poimia ehdotuksia konkreettisiksi kehittämistoimenpiteiksi. Tulokset-näkymästä saa yhteenvedon oman kunnan tilanteesta viitekehyksen avulla esitettyinä.

Mittaaminen perustuu viitekehykseen, jonka kaikki seitsemän ulottuvuutta huomioidaan laadukkaassa toiminnassa. Sitoutuminen määrittellään organisaation strategisella tasolla. Johtamistaso määrittellään organisoinnin, vastuiden määrittelyn ja toimeenpanojen toteutumisilla. Seuranta ja tarveanalyysin määrittely liittyy siihen, seurataanko ja raportoidaanko terveyteen ja hyvinvointiin vaikuttavia tekijöitä johtoryhmälle ja luottamushenkilöille. Voimavarojen määrittely kiinnittyy toiminnan resurssointiin, muun muassa henkilöstömitoitusta ja osaamista mittaamalla. Yhteisiä käytäntöjä määrittellään sillä, onko niistä sovittu. Osallisuutta määrittellään sillä, että onko kuntalaisilla mahdollisuus osallistua toiminnan kehittämiseen. Muita ydintoimintoja määrittellään toimialakohtaisten terveyden ja hyvinvoinnin edistämisen toimintojen toteutumisella.

Valitse kokonaisuus, toimiala ja käy tilanne läpi viitekehyksen mukaan. Tunnista toiminnan keskeiset vahvuudet ja kehittämistarpeet. Selvä vahvuus = 100 pistettä. Selvä kehittämistarve = 0 pistettä. Kokonaisuuksittain on aina kirjoitettu myös julkaisu. Julkaisun päälöydöksistä on apua oman kunnan yhteenvedon tekemisessä.

Pisteiden tulkinta kuvataan liikennevaloista tutuilla väreillä: Vihreä kertoo, että toiminnan edellytykset ovat hyvällä tasolla eli kaikilta osin lainsäädännön, suositusten ja hyvän käytännön mukaista. Keltainen osoittaa, että toiminnassa on jonkin verran parannettavaa. Punainen osoittaa, että toiminnassa / tiedoissa on puutteita.

Yhteenvedon tavoitteena on tunnistaa keskeiset kehittämistoimenpiteet, joiden toimeenpanosta on sovittava. Klikkaamalla teksteistä löydät yksittäisen indikaattorin ja toimenpide-ehdotukset kannattaa poimia näistä. Viitekehys auttaa tunnistamaan ne osa-alueet, joihin tulee kiinnittää erityistä huomiota. Voit katsoa nopeasti listan kuntasi vahvuuksista ja kehittämiskohteista.

TEA-viisarin hyödyntämiseksi hyvinvointityön edistämiseksi on hyvä pohtia sitä, mitkä tulosindikaattorit kuvaavat hyvinvoinnin ja terveyden edistämistyön tuloksia. Lisäksi sitä, minkä tyyppinen Kouluterveyskyselyn tulosten tarkastelu tukisi omassa tiedon käyttötilanteessa. On myös tiedettävä, että kuka/ketkä päättävät toimenpiteistä ja kuinka varmistetaan toimenpiteiden toteutuminen ja aika-aulutus, sekä tiedon käyttö viestinnän keinoilla organisaatiossa.

Tuloksia ja tulostiivisteitä on erilaisiin käyttötarkoituksiin, kuten elintapojen muutosten tarkasteluun tai alueellisiin vertaluihin, sekä opiskeluhuollon seurantaan ja arviointiin. TEA-viisarin hyödyntäminen tiivistetysti: etsi indikaattoreita ja niistä tee vertailuja sekä kehityksen seuranta. Hae- tun tiedon pohjalta voi tehdä toimenpide-ehdotuksia esimerkiksi johtoryhmässä.

**Terveytemme palvelut**

Terveytemme.fi -sivusto tarjoaa tilasto- ja seurantatietoja väestön terveydestä ja hyvinvoinnista alueittain ja väestöryhmittäin. Se löytyy osoitteesta [www.terveytemme.fi](http://www.terveytemme.fi). Sivuston sisältö jakautuu hyvinvointi- ja terveysindikaattoreita esittäviin osioihin sekä väestötutkimusten ja rekisteriaineistojen tulosraportteja sisältäviin osioihin. Sivusto on THL:n ylläpitämä ja sen sisältöjä täydennetään ja päivitetään jatkuvasti.

**Kouluterveyskysely**

Kouluterveyskysely löytyy osoitteesta <https://thl.fi/fi/web/lapset-nuoret-ja-perheet/tutkimus-ja-seuranta>. Se toteutetaan parittomina vuosina koko maassa. Kysely on vapaaehtoinen ja nimetön. Siihen osallistuvat: perusopetuksen 4. ja 5. vuosiluokan oppilaat perusopetuksen 8. ja 9. vuosiluokan oppilaat lukioiden 1. ja 2. vuoden opiskelijat ammatillisten oppilaitosten 1. ja 2. vuoden opiskelijat.

Kouluterveyskysely tarjoaa monipuolista seurantatietoa lasten ja nuorten hyvinvoinnista, terveydestä, koulunkäynnistä ja avunsaannista. Tietoja voidaan tarkastella eri taustatietojen, kuten sukupuolen, kouluasteen, maahanmuuttotaustan, äidin koulutustason tai mahdollisen toimintarajoitteen mukaan.

Alueelliset ja kuntakohtaiset tulokset ovat kaikkien hyödynnettävissä avoimessa tulospalvelussa. Koulu-/oppilaitoskohtaiset tulokset avautuvat rehtoreille lähetettävän salasanan avulla tulospalvelusta.

**Sosiaalibarometri**

Sosiaalibarometri on ajankohtainen arvio hyvinvoinnista, palveluista ja palvelujärjestelmän muutoksista. Se löytyy osoitteesta [Sosiaalibarometri - SOSTE](http://Sosiaalibarometri-SOSTE). Vuosittain toistuvien kysymysten lisäksi kunkin vuoden barometri käsittelee ajankohtaisia teemoja. Sosiaalibarometriä on tehty vuosittain vuodesta 1991.

SOSTE tutkii sosiaali- ja terveyspolitiikan sekä -palveluiden ja tärkeimpien hyvinvointipalveluiden tilaa ja ennakoii niiden muutoksia ihmisten hyvinvoinnin ja sosiaali- ja terveysjärjestöjen näkökulmasta. Sosiaalibarometristä selviää, mitä palveluista vastaavat johtajat kuntien sosiaali- ja terveys-toimessa sekä paikallistason Kelan ja TE-palveluissa työskentelevät ajattelevat oman toimialansa ja ihmisten hyvinvoinnin kehityksestä. Viime vuosina arvioita on lisäksi kysytty sosiaalityöntekijöiltä ja Kelan etuuskäsittelyn työntekijöiltä.

#### Kainuun toimintastrategioita

Paikallistason tiedon esiin nostamiseksi ja hyödyntämiseksi olemme koonneet seuraavaan tauluk-  
koon tällä hetkellä voimassa olevia Kainuun paikallisia toimintastrategioita sisältäviä julkaisuja:

Julkaisu ja ajankohtaisuus	Linkki
Kainuu-ohjelma: maakunta-suunnitelma 2035, maakun-taohjelma 2018 – 2021	<a href="https://kainuunliitto.fi/assets/uploads/2020/05/Kainuu-ohjelma_netti.pdf">https://kainuunliitto.fi/assets/uploads/2020/05/Kainuu-ohjelma_netti.pdf</a>
Kainuun alueellinen hyvinvointikertomus 2020 ja hyvinvointisuunnitelma valtuustokaudelle 2021 - 2024, strategiset linjaukset ja toimet	<a href="https://sote.kainuu.fi/sites/sote.kainuu.fi/files/documents/library/2021-02/Hyvinvointikertomus%202020%20ja%20hyvinvointisuunnitelma%202021%20-%202024%20valmis.pdf">https://sote.kainuu.fi/sites/sote.kainuu.fi/files/documents/library/2021-02/Hyvinvointikertomus%202020%20ja%20hyvinvointisuunnitelma%202021%20-%202024%20valmis.pdf</a>
Kainuun kuntien kuntastrategiat ja voimassaoloajat (ks. s. 8, 3.1 hyvinvointisuunnitelmat)	
Kajaani 2023 – 2026	<a href="https://www.kajaani.fi/tiedostot/kajaanin-kaupunkistrategia-2023-2026/">https://www.kajaani.fi/tiedostot/kajaanin-kaupunkistrategia-2023-2026/</a>
Paltamo 2018 – 2030	<a href="https://www.paltamo.fi/media/strategiat/kuntastrategia.pdf">https://www.paltamo.fi/media/strategiat/kuntastrategia.pdf</a>
Ristijärvi 2018 – 2030	<a href="https://www.ristijarvi.fi/media/ristijarven-kuntastrategia-2018_vihko_tiivistetty_fonti.pdf">https://www.ristijarvi.fi/media/ristijarven-kuntastrategia-2018_vihko_tiivistetty_fonti.pdf</a>
Hyrynsalmi 2021 - 2030	<a href="https://www.hyrynsalmi.fi/images/Kuntastrategia.pdf">https://www.hyrynsalmi.fi/images/Kuntastrategia.pdf</a>
Suomussalmi 2017 - 2025	<a href="https://www.suomussalmi.fi/fi/kunta/strategia-ohjelmat-ja-suunnitelmat/">https://www.suomussalmi.fi/fi/kunta/strategia-ohjelmat-ja-suunnitelmat/</a>
Sotkamo 2021 - 2025	<a href="https://www.sotkamo.fi/wp-content/uploads/2022/01/Sotkamon-kuntastrategia-2025_16.12.2021.pdf">https://www.sotkamo.fi/wp-content/uploads/2022/01/Sotkamon-kuntastrategia-2025_16.12.2021.pdf</a>
Kuhmo 2017 – 2021	<a href="https://www.kuhmo.fi/kaupunki-ja-paatoksentekeo/talous-ja-strategia/strategia/">https://www.kuhmo.fi/kaupunki-ja-paatoksentekeo/talous-ja-strategia/strategia/</a>
<ul style="list-style-type: none"> <li>• valmisteilla oleva strategia</li> </ul>	<a href="https://www.kuhmo.fi/wp-content/uploads/2021/11/Kuhmon-kaupungin-strategia.pdf">https://www.kuhmo.fi/wp-content/uploads/2021/11/Kuhmon-kaupungin-strategia.pdf</a>

Taulukko 2: Kainuun kuntien paikallisia toimintastrategioita

Yllä mainitut maakunnallinen ja kunnittaiset lakisääteisyteen pohjautuvat toimintastrategiat on toteutettu yhdessä poikkihallinnollisesti puntaroiden tärkeimpien kuntalaisten terveyteen ja hyvinvointiin kiinnittyviä tekijöitä. Tietolähteinä on käytetty myös tässä luvussa esiteltyjä tilastoidinkaat-toritietoa.

Strategia-aineistossa keskeisimmät aikuissosiaalityölle tunnistettavat tavoitteet liittyvät kasvaviin palvelutarpeisiin, työttömyyteen, sosiaalisten ongelmien kasautumiseen ja hyvinvointierojen kasvuun. Edellä mainitusta seuraa erityistuen tarpeessa olevien asiakkaiden lisääntyminen, sekä tavoit-teeseen vähentää korjaavien ja erityispalvelujen tarvetta. Tavoitteiden taustalla vaikuttavat usein

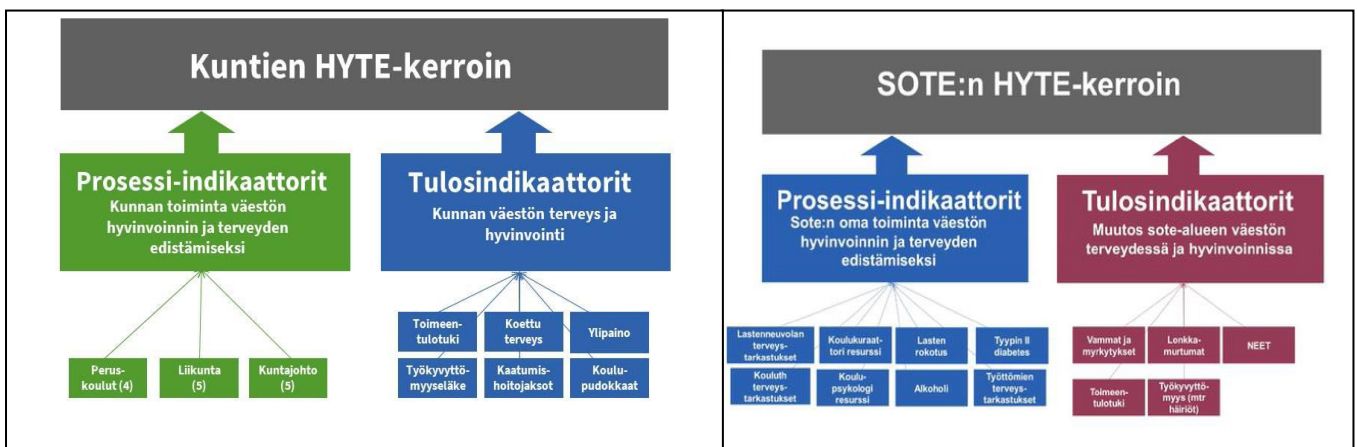
kuntatalouden haasteet, huoli toimintaympäristön turvallisuuteen liittyvästä kehityksestä sekä asuinalueiden eriytymisen seurauksista. (Muotka 2017, 65).

### 4.3 HYTE-kerroin

Kunnille on suunniteltu otettavan käyttöön hyvinvoinnin ja terveyden edistämisen valtionosuuden lisäosa eli HYTE-kerroin (kuvio 9). THL:n johtava asiantuntija Timo Ståhlin (2021) mukaan HYTE-kerroin on kannustin, joka tarkoittaa, että kuntien rahoituksen valtionosuuden suuruus määräytyy osaksi niiden tekemän hyvinvoinnin ja terveyden edistämistyön mukaan. Tällä halutaan varmistaa kuntien aktiivinen toiminta asukkaiden hyvinvoinnin ja terveyden edistämiseksi myös sote-uudistuksen jälkeen. Kannustin on suunniteltu otettavan käyttöön vuoden 2023 alusta, jolloin kunnille jaetaan ensimmäisen kerran uudistuksen jälkeinen valtionosuus. Jo nyt tehtävä työ tulee siis vaikuttamaan rahoitukseen.

Miksi HYTE-kerroin? HYTE-työ on palkitsevaa ja jopa palkittavaa, kunniamaininnanakin arvoista toteutusta kunnissa. Sote-uudistuksessa sosiaali- ja terveystalvet siirtyvät hyvinvointialueiden järjestettäväksi, mutta vastuu kuntalaisten hyvinvoinnin ja terveyden edistämisestä säilyy kunnilla. Kuntien palkitseminen vaikuttavasta hyvinvoinnin ja terveyden edistämisestä on tärkeää, koska hyvinvoiva väestö on elinvoimaisen kunnan ja hyvinvointialueen edellytys. Lisäksi sosiaali- ja terveydenhuollon kustannusten kasvun hillitseminen vaatii, että hyvinvointia ja terveyttä edistetään laajalti ihmisten arkiympäristöissä.

Kuvio 9. Kuntien ja SOTE:n HYTE-kertoimen sisältämät prosessi- ja tulosindikaattorit (Timo Ståhl, 2021).



Yllä olevaan kuvaan on koottu kuntien ja SOTE:n ne prosessi- ja tulosindikaattorit, joista HYTE-kerroin koostuu. Myös hyvinvointialueiden sotelle on suunnitelmissa myöntää valtionosuutta kannustavaksi elementiksi hyvinvoinnin ja terveyden edistämiseen. HYTE-kerroin lasketaan siihen valittujen indikaattorien pohjalta. Lisäosan suuruus määräytyy kahdenlaisten indikaattorien perusteella: toimintaa kuvaavista prosessi-indikaattoreista ja tuloksia kuvaavista tulosindikaattoreista. Indikaattorien soveltuvuus arvioidaan määräajoin, eivätkä ne tule olemaan aina samoja.

## 5 Kielellisesti ja kulttuurisesti vastuullinen kohtaaminen

Viranomaisten tulee arvioida kaikkea toimintaansa eri sukupuolten näkökulmasta ja luoda toimintatavat tasa-arvon edistämiseksi. Tasa-arvon edistämissäännökset koskevat viranomaisten, koulutuksen järjestäjien ja muiden koulutusta tai opetusta järjestävien yhteisöjen sekä työnantajien velvollisuutta edistää tasa-arvoa. Tasa-arvovaltuutettu valvoo tasa-arvolakia ja edistää sukupuolten tasa-arvoa ([www.tasa-arvo.fi](http://www.tasa-arvo.fi)). Työelämässä ja oppilaitoksissa tasa-arvoa edistetään muun muassa tasa-arvosuunnitelmien avulla. Kappaleessa 5.1 avaamme Kainuun soten ja kuntien tasa-arvoon liittyviä suunnitelmia ja kappaleessa 5.2 lähestymme kielellistä ja kulttuurista vastuullisuutta.

### 5.1 Kainuun kuntien ja Kainuun soten tasa-arvo- ja/tai yhdenvertaisuussuunnitelmat

Seuraavaan taulukkoon on koottu Kainuun sotessa ja Kainuun kunnissa laadittuja asiakirjoja, jotka sisältävät kotouttamiseen, sekä tasa-arvoon ja yhdenvertaisuuteen liittyviä suunnitelmia.

Kunta	Asiakirjan nimi	Ajalle	Linkki
Kaikki Kainuun soten kunnat	Kainuun sotien yhteinen kotouttamisohjelma 2022. Sisältää myös Tasa-arvo- ja yhdenvertaisuussuunnitelman (luku 4).	2022	<a href="https://kajaani.cloudnc.fi/fi-FI/Toimielimet/Kaupunginhallitus/Kokous_1112022/Kainuun_kuntien_yhteinen_kotouttamisohje(24913)">https://kajaani.cloudnc.fi/fi-FI/Toimielimet/Kaupunginhallitus/Kokous_1112022/Kainuun_kuntien_yhteinen_kotouttamisohje(24913)</a>
Kajaani	Tasa-arvo- ja yhdenvertaisuussuunnitelma	2020 - 2022	<a href="https://www.kajaani.fi/tiedostot/tasa-arvo-ja-yhdenvertaisuussuunnitelma-pdf/?1615973432">https://www.kajaani.fi/tiedostot/tasa-arvo-ja-yhdenvertaisuussuunnitelma-pdf/?1615973432</a>
Hyrynsalmi	Sivistyslautakunta: peruskoulujen tasa-arvo- ja yhdenvertaisuussuunnitelma	2019 - 2021	<a href="http://hyrynsalmi.oncloudos.com/kokous/20193097-5.PDF">http://hyrynsalmi.oncloudos.com/kokous/20193097-5.PDF</a>
Kuhmo	Tasa-arvo- ja yhdenvertaisuussuunnitelma henkilöstöpolitiikan näkökulmasta 13.1.2008		<a href="http://kafi.tutka.net/ku_paatokset/kokous/KOKOUS-314-10-Liite-4.PDF">http://kafi.tutka.net/ku_paatokset/kokous/KOKOUS-314-10-Liite-4.PDF</a>
Sotkamo	Tasa-arvo- ja yhdenvertaisuussuunnitelma	2020 - 2022	<a href="http://sotkamo.oncloudos.com/kokous/20201092-8-1.PDF">http://sotkamo.oncloudos.com/kokous/20201092-8-1.PDF</a>
Paltamo	Tasa-arvo- ja yhdenvertaisuussuunnitelma	2017	<a href="https://www.paltamo.fi/media/paltamon-lukio/yhdenvertaisuus-ja-tasa-arvosuunnitelma.pdf">https://www.paltamo.fi/media/paltamon-lukio/yhdenvertaisuus-ja-tasa-arvosuunnitelma.pdf</a>
Puolanka (ei kuulu Kainuun soteeseen)	Tasa-arvo- ja yhdenvertaisuussuunnitelma	2017 - 2020	<a href="https://www.puolanka.fi/media/saannot/tasa-arvo-ja-yhdenvertaisuussuunnitelma-17-2020.pdf">https://www.puolanka.fi/media/saannot/tasa-arvo-ja-yhdenvertaisuussuunnitelma-17-2020.pdf</a>

Taulukko 3: Kainuun kotouttamis- sekä tasa-arvo- ja yhdenvertaisuussuunnitelmaan kiinnittyviä asiakirjoja

Kunnilla on laaja itsehallinto, mutta niiden toimintaa ohjaavat useat lait, perustuslaista hallinto- ja kuntalakeihin. Kainuun kuntien yhteisessä kotouttamissuunnitelmassa on nostettu esille, että paikallisten viranomaisten on kehitettävä kotouttamista monialaisena yhteistyönä, johon osallistuisivat kunta, TE -toimisto ja poliisi sekä kotoutumista edistäviä toimenpiteitä ja palveluja järjestävät järjestöt, yhdistykset ja yhteisöt (Kainuun soten kotouttamisohjelma).

Kainuun kunnista Hyrynsalmi, Kajaani, Kuhmo, Paltamo, Puolanka, Ristijärvi, Sotkamo ja Suomussalmi ovat laatineet kuntien yhteisen kotouttamisohjelman 2020 - 2021, johon on tehty päivitys vuodelle 2022. Yhteisen kotouttamisohjelman pitkän aikavälin tavoite on, että Kainuu on monikulttuurinen maakunta, jossa arvostaminen, yhteistyö ja vuorovaikutus ovat hyvän ja turvallisen elämän perusta. Kainuu on jo tällä hetkellä monikulttuurinen maakunta ja ennusteiden mukaan maahanmuutto Kainuuseen kasvaa tulevaisuudessa.

Vuoden 2022 aikana on tarkoitus laatia uudistettu kotouttamisohjelma useammalle vuodelle kerrallaan. Huomioitavaksi tulee hyvinvointialueen tuomien muutosten sekä kotoutumisen selonteon ja sitä seuraavan kotoutumislain uudistumisen myötä. Vuoden 2022 kotouttamisohjelmassa on huomioitu erityisinä piirteinä Kajaanin kaupungin organisaation muutos, jonka yhteydessä maahanmuuttajapalvelut on vaihtanut nimensä kansainvälisiksi palveluiksi ja siirtynyt elinvoimapalveluiden yhteyteen. Samoin työllisyyden kuntakokeilu, jonka piiriin kuuluvat vieraskieliset työttömät työnhakijat, on nostettu esille nykyisen käytännön mukaisesti. Kainuun soten kotouttamisohjelman neljäs luku sisältää tasa-arvo- ja yhdenvertaisuuteen liittyvää ohjeistusta.

Kainuun soten tasa-arvo- ja yhdenvertaisuussuunnitelma pohjautuu tasa-arvolakiin (609/1986) ja sen tarkoituksena on tuoda tasa-arvoasiat myönteisessä mielessä osaksi normaalia henkilöstöpolitiikkaa ja estää ennakoita sukupuoleen, sukupuoli-identiteettiin tai sukupuolen ilmaisuun perustuva syrjintä. Suunnitelma koskee erityisesti palkkausta ja muita palvelussuhteen ehtoja. Tasa-arvoa on edistettävä tavoitteellisesti ja suunnitelmallisesti ja tätä edistämismääräystä täydentää syrjinnän kieltä työhönotosta työsuhteen päättymiseen.

Kainuun soten tasa-arvosuunnitelmassa focus on henkilöstöpolitiikassa, ei asiakastyössä. Tasa-arvolla Kainuun soten tasa-arvosuunnitelmassa tarkoitetaan naisten ja miesten välisen tasa-arvon lisäksi:

- eri-ikäisten työntekijöiden huomioimista
- eri henkilöstöryhmien huomioimista
- työyksiköiden erilaisuuden huomioimista
- -erilaisissa olosuhteissa elävien ihmisten arvostamista työhön liittyvissä järjestelyissä sekä
- ihmisten kaikkinaisen erilaisuuden hyväksymistä.

Kuntakohtaisia tasa-arvo ja yhdenvertaisuussuunnitelmia on luettavissa seuraavasti:

- Kajaani on laatinut tasa-arvo- ja yhdenvertaisuussuunnitelman vuosille 2020 - 2022 toimialoittain ja henkilöstöhallintoon.
- Hyrynsalmen kunnassa sivistyslautakunta on laatinut Hyrynsalmen peruskoulujen tasa-arvo- ja yhdenvertaisuussuunnitelma vuosille 2019 - 2021.
- Kuhmon kaupunki on laatinut tasa-arvo- ja yhdenvertaisuussuunnitelman henkilöstöpolitiikan näkökulmasta 13.01.2008.
- Sotkamo on laatinut tasa-arvo- ja yhdenvertaisuussuunnitelman vuosille 2020 – 2022.
- Paltamo on laatinut tasa-arvo- ja yhdenvertaisuussuunnitelman aiemmin vuonna 2017.
- Puolangan kunnan (liittyy Kainuun soteen v. 2023) tasa-arvo- ja yhdenvertaisuussuunnitelma on laadittu vuosille 2017 - 2020.



- Ristijärvellä on löydettävissä aihetta sivuten tietoa tilinpäätöksissä ja toimintakertomuksissa, varsinaista tasa-arvo- ja yhdenvertaisuussuunnitelmaa ei nyt löytynyt.
- Suomussalmelta ei löytynyt erityistä laadittua tasa-arvo- ja yhdenvertaisuussuunnitelmaa. Kunnan sivuilla 07.03.2019 löytyy seuraava maininta: Kuntajohtamisen keskeiset arvot Suomussalmen kunnanjohtaja Erno Heikkisen mukaan ovat yhdenvertaisuus ja tasa-arvo, luottamus, puolueettomuus ja riippumattomuus, asiakaslähtöisyys, vastuullisuus ja avoimuus.

## 5.2 Kielellinen ja kulttuurinen vastuullisuus

Miten Kainuun alueen tasa-arvo- ja yhdenvertaisuussuunnitelmissa näkyy kielellinen ja kulttuurinen vastuullisuus? Onko täydennettävää suunnitelmissa tai niissä ehdotetuissa toimenpiteissä?

Kielellinen ja kulttuurinen vastuullisuus ei näyttäyty selkeänä näissä Kainuun alueen suunnitelmissa. Huomioitavaa on, että Kainuussa otetaan aktiivisesti vastaan pakolaisia. Suomussalmen kunnan pakolaisohjaaja Elena Junttilalta sain sähköpostiviestittelyssä 16.9.2021 tiedoksi, että Suomussalmi on vastaanottanut kiintiöpakolaisia vuodesta 2016.

Syyskuussa 2021 Suomussalmella oli 78 pakolaistaustaista asukasta (17 taloutta) ja vuoden 2021 puolella on näillä näkymin tulossa vielä yksi 7 hengen perhe. Perjantaina 1.10.2021 yksi nuori muuttaa pois eli vuoden lopussa pakolaistaustaisia oli 84 henkilöä, joista pakolaisohjauksen piirissä oli 74. Vuosien varrella 6 perhettä (32 henkilöä) on muuttanut pois. Suomussalmelaiset kiintiöpakolaisemme ovat syyrialaisia arabeja tai kurdeja, jotka ovat saapuneet Turkin tai Libanonin kautta. Nuorimmat tulijat ovat olleet 2,5 kk vanhat kaksoisvauvat, vanhin viimeisimmässä elokuun ryhmässä saapunut isoäiti on 62-vuotias. Muita kieliryhmiä arabian ja kurdin lisäksi ovat mm. venäjä, ukraina, viro, thai, saksa ja ranska. Määrät kieliryhmittäin tai kansalaisuuden perusteella eivät ole tiedossa. (Helena Junttila, henkilökohtainen tiedonanto 16.9.2022).

Tilastotietoja ulkomaalaisten ja vieraskielisten osuudesta paikkakunnalla on saatavissa Tilastokeskuksen sivuilta: [Maahanmuuttajat ja kotoutuminen/Maahanmuuttajat ja kotoutuminen/11vu -- Maahanmuuttajataustaisten määrät ja osuudet alueittain, 1990 - 2020](https://pxnet2.stat.fi/PXWeb/pxweb/fi/Maahanmuuttajat_ja_kotoutuminen/Maahanmuuttajat_ja_kotoutuminen/11vu--Maahanmuuttajataustaisten_määrät_ja_osuudet_alueittain_1990-2020).  
([https://pxnet2.stat.fi/PXWeb/pxweb/fi/Maahanmuuttajat\\_ja\\_kotoutuminen/Maahanmuuttajat\\_ja\\_kotoutuminen/Maahanmuuttajat\\_ja\\_kotoutuminen/maakoto\\_pxt\\_11vu.px/](https://pxnet2.stat.fi/PXWeb/pxweb/fi/Maahanmuuttajat_ja_kotoutuminen/Maahanmuuttajat_ja_kotoutuminen/Maahanmuuttajat_ja_kotoutuminen/maakoto_pxt_11vu.px/))

Sekä Kainuun kunnissa että Kainuun sotien tasa-arvo- ja/tai yhdenvertaisuussuunnitelma on ajankohtaista päivittää. Ainoastaan Kajaanin ja Sotkamon Tasa-arvo- ja yhdenvertaisuussuunnitelmat oli päivitetty. Hyrynsalmen vielä tälle vuodelle voimassaoleva suunnitelma koskee rajatun koulujen tasa-arvo- ja yhdenvertaisuussuunnitelmaa.

Kainuun sotien tasa-arvo- ja yhdenvertaisuussuunnitelma on uudistettu 2.3.2017. Suunnitelmalle on YT neuvottelukunnan hyväksyntä 20.3.2017 ja sitä on käsitellyt Kainuun sotien hallitus 26.4.2017. Kainuun sotien keskeiset kehittämistavoitteet ja keinot 2017 - 2019 olisi ajankohtaista myös päivittää ja laajentaa tasa-arvo- ja yhdenvertaisuussuunnitelma koskemaan myös potilas- ja asiakastyötä, vauvasta vaariin.

Tasa-arvoisuuden ja yhdenvertaisuuden kysymyksissä suurennuslasia ja kriittistä arviointia voimme kohdistaa myös omaan työhömmeh. Jakautuuko palvelujen tarjonta edelleen perinteisten sukupuolittuneiden roolien mukaisesti? Mielestäni kyllä. Lasten harrastuksissa näkyy kuitenkin nykyistä enemmän diversiteettiä, kuten tyttöjä jääkiekossa ja jalkapallossa, pelaamassa sotapelejä, naisia



metsästysseuroissa, kuorma-autokuskeina jne. Kuntouttavassa työtoiminnassa miehille tarjotaan ensisijaisesti ”perinteisesti” teknisiä ja fyysisesti rasittavampia työtoimintatehtäviä, kun taas naisille tarjotaan tekstiiliosaston ja siivouspuolen toimintaa. Kasvun paikka niin kunnissa, Kainuun sotessa kuin työntekijöinäkin.

Hyvänä ajatuksen herättäjänä toimii kysymys, että miten todennäköisesti suhtautuisit itse siihen, mikäli sinua kutsuttaisiin esimerkiksi mamuksi, elintasopakolaiseksi, ei kantaväestöön kuuluvaksi, vieraspaikkakuntalaiseksi, vaikeasti työllistyväksi, ongelmalliseksi, pitkäaikaistyöttömäksi, erityisen tuen asiakkaaksi, riippuvaiseksi, tai ihan joksikin muuksi. Käytännön työssä ja suomalaisessa arjessa näitä erilaisia nimityksiä viljellään kaikkien ikäluokkien piirissä ja palveluissa, vauvasta vaariin. Koliikkivauva, nepsynuori ja päihdenuori kumpuavat erityisesti somen, hankkeiden ja palvelujen piiristä. Henkilö itsessään ja hänen yksi roolinsa sekoittuvat yhteen.

Kuitenkin meillä on monta roolia: esimerkiksi olemme aikuisia, lapsia, äitejä, isiä, sisaruksia, kainuulaisia, työssäkäyviä, perheellisiä tai perheettömiä, naisia/miehiä tai muun sukupuolisia suomalaisia, paluumuuttajia, maastamuuttajia tai maahanmuuttajia, lista voisi olla vaikka kuinka pitkä (Alisaari 2020 verkkoluento).

Kultaisena ohjenuorana ja toimintaohjeena kielellisesti vastuullisessa kohtaamisessa meille sotelaisille on se, että meistä jokainen kantaa vastuun omasta kielenkäyttötavastaan. Lisäksi meillä on kunnassa ja sotessa vastuu kielenoppijan auttamisessa keskustelutilanteissa ja vastuu kielten arvostamisessa. Olemmehan kutsuneet pakolaiset asumaan kuntaamme (Alisaari mt.)

Heli Vigren (2021) sisällyttää kulttuuriseen viitekehykseen arvomme, ajattelumme, uskomuksemme sekä käytöksemme, jotka pohjautuvat omaksuttuun kulttuuriimme. Me katsomme maailmaa omien kulttuuristen silmälasiemme läpi. Viitekehys rajaa ymmärrystämme ja tulkintojamme toisissa kulttuureissa ilmenevissä asioissa, kuitenkin yksilöllisesti. Kohdatessa kahden kulttuurin edustajilla, molemmilla, on omat kulttuuriset silmälasinsa ja kohdattaessa kulttuuriset arvot peilautuvat. Kulttuurimme tuottavat usein jopa tiedostamattomia tulkintoja siitä, miten asiat ovat tai miten niiden pitäisi olla. Nämä usein automaattiset tulkinnat määrittävät asioiden ”oikean laidan”. Meidän jokaisen henkilökohtaiset silmälasimme voivat joko ehkäistä tai edistää kulttuurien välistä yhteistyötä ja yhteistyön syntymistä (Vigren mt. ).

Tunnistan sotelaisena sen, että monesti peräänkuulutamme toimintaopasta toisesta kulttuurista tulevien henkilöiden kohtaamiseen, että emme tekisi mitään virhettä tai käyttäytyisi vahingossa epäkunnioittavasti tai jotta ”tietäisimme” jo valmiiksi, ennen tapaamista. Työssämme toivomme helpoa toimintaohjetta siihen, että näin käyttäydyt somalin, kiinalaisen tai romaanikansalaisen kanssa. Sellainen opas tai kulttuuripaketti ei vaan toimi, koska joka kulttuurissa kaikilla ihmisillä on myös henkilökohtainen ulottuvuus omassa kulttuurissaan, joten ei ihmisiä voi kaavioida tai lokeroida synnyinmaansa, asuinalueensa, uskontonsa tai vakaumuksensa perusteella (Vigren mt.).

Kulttuurista tietoutta on helppo konkretisoida esimerkiksi sillä, että eiväthän kaikki suomalaisetkaan sauno alasti kaikkien kaikenikäisten suomalaisten kanssa ja missä tahansa saunassa ja seurassa. Eivätkä kaikki suomalaiset osaa leipoa, saati esitellä karjalanpiirakoiden valmistusta toisessa maassa. Suhde uskontoonkin tai seurakunnan jäsenyyteen voi, no varovaisesti sanoen, olla hyvin erilainen eri jäsenien välillä. Vieraskoreuden tunnistamme myös suomalaisina, koska kyläillessä emme välttämättä hakeudu kahvimukin kanssa makuuhuoneen sängylle kanssa, kun taas jollakin tämä voi olla enemmän tapa kuin poikkeus yksityisessä kotielämässään.

Me kaikki olemme erilaisia, mutta emme eriarvoisia. Miten monia ruokalajeja maailmasta löytyykään, ja miten monia tapoja aterioida; pöydän ääressä, tuoleilla, sohvassa tai nojatuolissa, maassa istuen, tyynyillä, ruokailuvälinein tai sormin, bambutikuin, riisipuikoin, vain toisella kädellä ja niin edelleen. Tapana voi olla myös lukea lehteä tai kirjaa tai vaikka selata kännykkää ja somettaa ruokaillessa (Vigren mt.). Kulttuurien sisälläkin on monia tapoja.

Asiakastyön äärellä (kuva 2) kohtaamme asiakkaamme tasavertaisina. Jokainen ihminen on toimintaansa ohjaava yksilö (Vigren mt.). Meillä kaikilla on oma tavat, jotka ohjaavat toimintaamme.

Kuva 2. Avokuntoutuskeskus Katajaisella kulttuurisensitiivisen hyvinvointityön äärellä.



## 6 Monimuotoinen HYTE-yhteistyö

Hyvinvoinnin ja terveyden edistämisen työtä ohjaa vahva lakitausta. Lisäksi hyvinvoinnin ja terveyden edistämisen raameihin sisältyy myös toimiva yhteistoimijuus. Tämän luvun kappaleessa 6.1 avaamme HYTE-yhteistyötä raamittavaa lainsäädäntöä. Kappaleessa 6.2 lähestymme Hyvinvointia kaikille 2030 –toimeenpanosuunnitelmaa huomioitavaksi HYTE-työssä. Kappaleessa 6.3 pureudumme yhteistoiminnalliseen kehittämiseen.

### 6.1 HYTE-yhteistyötä raamittava lainsäädäntö hyvinvointialueilla ja kunnissa

Sosiaali- ja terveydenhuollon järjestämisestä annetun lain mukainen sosiaali- ja terveydenhuollon, sekä pelastuspalvelun järjestämisvastuu siirtyy kunnilta ja kuntayhtymiltä hyvinvointialueille ja Uudellamaalla HUS-yhtymälle 1.1.2023. Uuden sosiaali- ja terveydenhuollon järjestämislain (612/2021, 6 §) mukaan kuntien uutena tehtävänä on yhteistyö hyvinvointialueen kanssa. Kuntalain (2015/410) mukaan kuntalaisten hyvinvoinnista ja terveydestä huolehtiminen on edelleen kunnan keskeinen perustehtävä. Terveydenhuoltolain (1326/2010) 11 § ja 12 § velvoittavat kuntia ottamaan huomioon terveys- ja hyvinvointinäkökohdat kunnan kaikissa toiminnoissa. Ehkäisevän päihdetyön järjestämistä koskeva laki (523/2015) määrittelee kunnan vastuut ja tehtävät ehkäisevässä päihdetyössä. Tätä työtä ohjaa ja valvoo aluehallintovirastot yhdessä Valviran kanssa.

Sosiaali- ja terveydenhuollon järjestämiseen (612/2021) liittyvän lain § 6 määrittää kunnan ensisijaisesta vastuusta hyvinvoinnin ja terveyden edistämässä ja tehtävän kytkeytymisestä kunnan muihin lakisääteisiin tehtäviin. Kunnan on strategisessa suunnittelussaan asetettava hyvinvoinnin ja terveyden edistämiseksi tavoitteet ja määriteltävä toimenpiteet tavoitteisiin pääsemiseksi (mtl. § 7). Kunnallisessa päätöksenteossa on otettava huomioon päätösten arvioitavat vaikutukset kuntalaisten hyvinvointiin ja terveyteen väestöryhmittäin (mtl. § 9). Kunnan eri toimialojen on tehtävä yhteistyötä hyvinvoinnin ja terveyden edistämässä ja kunnan on nimettävä hyvinvoinnin ja terveyden edistämisen vastuutaho. (Suviuo 2021; mtl., § 9.)

Kunnan vastuulla on seurata kuntalaisten elinoloja, hyvinvointia ja terveyttä sekä näihin vaikuttavia tekijöitä alueittain ja väestöryhmittäin. Kunnassa on vuosittain raportoitava kuntalaisten hyvinvoinnista ja terveydestä, niihin vaikuttavista tekijöistä sekä toteutetuista toimenpiteistä valtuustolle. Kunnassa on lisäksi valmisteltava valtuustolle valtuustokausittain hyvinvointikertomus ja -suunnitelma edellä mainituista asioista. Kunnan tulee toimittaa hyvinvointikertomus ja -suunnitelma hyvinvointialueelle ja lisäksi julkaista se julkisessa tietoverkossa. (Suviuo mt.; Laki sosiaali- ja terveydenhuollon järjestämisestä 612/2021.)

Hyvinvoinnin ja terveyden edistämässä kunnan on tehtävä yhteistyötä hyvinvointialueen kanssa ja annettava hyvinvointialueelle tukea paikallisella asiantuntemuksellaan. Kunnan on tehtävä hyvinvoinnin ja terveyden edistämässä yhteistyötä hyvinvointialueen lisäksi oman kuntansa hyvinvoinnin ja terveyden edistämistyötä tekevien muiden julkisten toimijoiden, yksityisten yritysten ja yleishyödyllisten yhteisöjen kanssa. Kolmannen sektorin ja kunnan välistä yhteistyötä vahvistetaan sillä, että kunnan on myös edistettävä hyvinvoinnin ja terveyden edistämistyötä tekevien järjestöjen toimintaedellytyksiä ja vaikutusmahdollisuuksia hyvinvoinnin ja terveyden edistämässä. (Suviuo mt.; mt. § 10.)

Sosiaali- ja terveydenhuollon järjestämislain (mt.) § 7 antaa lainsäädännölliset puitteet soteuudistuksen myötä hyvinvoinnin ja terveyden edistämiseksi hyvinvointialueilla. Hyvinvointialueen vastuulla on edistää asukkaidensa hyvinvointia ja terveyttä. Hyvinvointialueella on ensisijainen vastuu hyvinvoinnin ja terveyden edistämiseksi silloin, kun tämä tehtävä kytkeytyy hyvinvointialueen muihin lakisääteisiin tehtäviin. Hyvinvointialue asettaa strategisessa suunnittelussaan hyvinvoinnin ja terveyden edistämiseksi tavoitteet ja määrittelee tavoitteita tukevat toimenpiteet. Päätöksenteossa otetaan huomioon päätösten arvioidut vaikutukset ihmisten hyvinvointiin ja terveyteen väestöryhmittäin. Hyvinvointialue nimeää hyvinvoinnin ja terveyden edistämisen vastuutahon.

Laki sosiaali- ja terveydenhuollon järjestämisestä 7 § määrittelee myös seurannasta ja raportoinnista. Kuntien tavoin hyvinvointialueen on seurattava koko alueensa asukkaattensa elinoloja, hyvinvointia ja terveyttä sekä niihin vaikuttavia tekijöitä niin alueittain kuin väestöryhmittäinkin. Hyvinvointialueella on raportoitava asukkaiden hyvinvoinnista ja terveydestä, sekä niihin vaikuttavista tekijöistä kuin myös alueella toteutetuista toimenpiteistä aluevaltuustolle vuosittain. Hyvinvointialueella on myös valmistettava aluevaltuustolle valtuustokausittain alueellinen hyvinvointikertomus ja -suunnitelma ja hyvinvointialue laatii hyvinvointikertomuksen sekä -suunnitelman yhteistyössä alueensa kuntien kanssa. (Suviu 2021.)

Lainsäädännössä on huomioitu myös asukkaiden ja palvelujen käyttäjien osallistumis- ja vaikuttamismahdollisuudet. Asukkaiden ja palvelujen käyttäjien osallistumis- ja vaikuttamismahdollisuuksista hyvinvointikertomuksen ja -suunnitelman laadinnassa säädetään hyvinvointialueesta annetun lain 29 §:ssä. Hyvinvointialueen tulee julkaista hyvinvointikertomus ja -suunnitelma julkisessa tietoverkossa. Niin kuin kuntia veloitetaan toimimaan yhteistyössä hyvinvointialueella, niin myös hyvinvointialueen on toimittava hyvinvoinnin ja terveyden edistämiseksi yhteistyössä alueensa kuntien kanssa ja tuettava niitä asiantuntemuksellaan. (Laki hyvinvointialueesta 611/2021.)

Hyvinvointialueella, kuten sen kunnillakin, on laaja yhteistyövelvoite. Hyvinvointialueen on tehtävä hyvinvoinnin ja terveyden edistämiseksi yhteistyötä hyvinvointialueen alueella hyvinvoinnin ja terveyden edistämistyöhön osallistuvien muiden julkisten toimijoiden, yksityisten yritysten ja yleishyödyllisten yhteisöjen kanssa. Sen on myös kuntien tapaan edistettävä hyvinvoinnin ja terveyden edistämistyötä tekevien järjestöjen toimintaedellytyksiä ja vaikutusmahdollisuuksia hyvinvoinnin ja terveyden edistämiseksi. Hyvinvointialueen on neuvoteltava vähintään kerran vuodessa yhdessä alueensa kuntien sekä muiden hyvinvointialueen alueella hyvinvoinnin ja terveyden edistämistyötä tekevien toimijoiden kanssa hyvinvoinnin ja terveyden edistämistä koskevista tavoitteista, toimenpiteistä, yhteistyöstä ja seurannasta. (Suviu 2021; Laki sosiaali- ja terveydenhuollon järjestämisestä 612/2021.)

Hallintovaliokunnan lausunnossa (HaVL 28/2021) ja hallituksen esityksessä (HE 56/2021) yhteistyöstä hyvinvointialueen alueen asukkaiden palvelujen suunnittelussa, kehittämisessä ja ehkäisevässä työssä on tarkempi määrittely. Yhteistyö ylittää kuntien ja hyvinvointialueiden organisaatorajat lasten, nuorten ja perheiden ja muun muassa myös työ- ja toimintakykyä tukevien palvelujen toteuttamisessa. Lisäksi valiokunta painottaa, että vastuiden tulee olla kansallisesti, myös Kainuun hyvinvointialueella ja Kainuun kunnissa selkeät, mutta hyvinvointialueelle ja kunnille tulee jättää riittävästi liikkumavaraa, koska sekä hyvinvointialueet että kunnat ovat toimintaympäristöltään, palvelurakenteeltaan ja muiltakin olosuhteiltaan erilaisia. Yhteistyömuotojen rakentamisesta ja kehitettävien asioiden havaitsemisesta on olemassa erilaisia kokemuksia ja hyviä käytänteitä, joita voidaan hyvinvointialueilla ja kunnissa hyödyntää.

Hallintovaliokunnan lausunnossa 28/2021 kiinnitettiin huomiota hyvinvointialueen ja sen kuntien välisen työnjaon ja toimivaltarajojen osittaiseen epäselvyyteen ja osin päällekkäisyyteenkin. Esitet-

ty sääntely jättää epäselväksi sen, miten tosiasiallisesti ehkäisevän päihdetyön vastuut kunnan ja hyvinvointialueen välillä jakautuvat, esimerkiksi päihdeolojen seurannassa. Hallintovaliokunta esitti lausunnossaan sosiaali- ja terveysvaliokunnan harkittavaksi, onko aluehallintoviraston ohjaus- ja valvontatehtävää tarpeellista selkeyttää laissa tai mietinnön perusteluissa. (Suvivuo 2021; Hallintovaliokunnan lausunto HaVL 28/2021; HE 56/2021 vp.)

Uudistuksissa tarvitaan aina myös porkkanaa tai kannustimia, niin myös sote-uudistuksessa ja hyvinvointialueiden sekä niiden kuntien lisääntyvien suunnitelmallisten, seurattavien ja raportoitavien tehtävien hoitamiseksi. Sosiaali- ja terveydenhuollon uudistuksessa kuntien valtionosuusjärjestelmän muutoksessa on säädetty hyvinvoinnin ja terveyden edistämisen lisäosasta, jolla pyritään kannustamaan kuntia ennaltaehkäiseviin, hyvinvointia ja terveyttä lisääviin toimiin. (Suvivuo 2021; Hallintovaliokunnan lausunto HaVL 28/2021; HE 56/2021 vp.)

Valtioneuvoston asetuksella kunnalle vuosittain säädettävä hyvinvoinnin ja terveyden edistämisen perushinta kerrotaan kunnan asukasmäärällä sekä kunnalle määritellyllä hyvinvoinnin ja terveyden edistämisen kertoimella (jäljempänä HYTE-kerroin). HYTE-kerroin määräytyy kaikille kunnille peruskoulutukseen, liikuntaan ja kunnan johtamiseen liittyvien ja kunnan toimintaa kuvaavien toiminnallisten indikaattorien perusteella ja näiden lisäksi myös toiminnan tuloksia ja aikaansaatuja muutosta osoittavien tulosindikaattoreiden perusteella. Kuntien suunnitelmilla, niiden mukaisilla toimilla, muutoksilla ja tuloksilla sekä tulosten raportoinnilla on siis rahanarvoista merkitystä kuntien taloudessa. Seurannassa tarkastellaan sitä, voidaanko HYTE-kertoimen avulla kannustaa ja palkita kuntia (Suvivuo 2021.)

## 6.2 Hyvinvointia kaikille 2030 –toimeenpanosuunnitelma huomioitavaksi HYTE-työssä

Sosiaali- ja terveysministeriön (STM) Hyvinvointia kaikille 2030 -toimeenpanosuunnitelmalla toteutetaan Hyvinvoinnin, terveyden ja turvallisuuden edistäminen 2030 – periaatepäätöksessä asetettuja tavoitteita. Periaatepäätöksessä linjataan toimia, joilla suomalaisten hyvinvoinnin ja terveyden eriarvoisuus saadaan vähenemään vuoteen 2030 mennessä. Toimeenpanosuunnitelmassa kuvataan tarkemmin työn vastuut, seuranta ja aikataulutus. Toimeenpanosuunnitelman toimenpiteet on jaoteltu Hyvinvoinnin, terveyden ja turvallisuuden edistäminen 2030 –periaatepäätöksen neljän painopisteen mukaan: 1) Kaikille mahdollisuus osallisuuteen, 2) Hyvät arkiympäristöt, 3) Hyvinvointia ja terveyttä edistävä toiminnat ja palvelut, sekä 4) Päätöksenteolla vaikuttavuutta. (STM 2021: Hyvinvointia kaikille 2030 –toimeenpanosuunnitelma.)

Osallisuuden mahdollisuuksien osalta tietoa kerääntyy aikuissosiaalityössä muun muassa siitä, kokevatko aikuissosiaalipalvelujen asiakkaat olevansa yhdenvertaisia ja osallisia, onko heillä mahdollisuudet riittävään toimeentuloon ja kokevatko he köyhyyttä. Onko heillä turvallinen ja terveellinen koti, missä asua ja osaavatko ja voivatko he käyttää erilaisia digitaalisia palveluja tai onko heillä mahdollisuus mielekkääseen vapaa-ajan toimintaan ja harrastamiseen (Suvivuo 2021; STM mt.). Aikuissosiaalityön palveluissamme esiin nousevat ehkä juurikin pullonkaulat ja haasteet osallisuudelle. Kunnassa tätä tietoa voidaan hyödyntää hyvinvointikertomuksessa ja –suunnitelman laatimisessa, tavoitteiden tarkastamisessa ja raportoinnissa.

Osallisuutta ja yhdenvertaisuutta lisää se, että kuntalaiset voivat osallistua työelämään yhdenvertaisesti ja syrjimättömästi, heillä on mahdollisuus oppia ja kehittää itseään kaikissa elämän vaiheissa, nuoret kokevat voivansa toimia ja vaikuttaa mielekkäästi, vähemmistöryhmät ja maahanmuuttajat pääsevät antamaan täyden panoksensa yhteiskunnassa ja kun kieli- ja kulttuurivähemmistöihin kuuluvilla ja pakolaistaustaisilla maahanmuuttajilla terveys on kohentunut yhtä hyväksi kuin väestöllä keskimäärin. (Suvivuo 2021; STM mt.). Aikuissosiaalityössä, joskin usein korjaavana toimenpitee-

nä, tuemme asiakkaitamme ja vaikutamme heidän elämäntilanteensa muutoksessa, kuten työttömien työllistymiseksi ja työllistymistä tukeviin palveluihin osallistumiseksi, ammatin hankkimiseksi, nuorten aktivoimiseksi toimimaan ja vaikuttamaan, maahanmuuttajien ja vähemmistöryhmien sekä kieli- ja kulttuurivähemmistöihin kuuluvien ja pakolaistaustaisten maahanmuuttajien elämäntilanteen, terveyden ja osallisuuden muutoksessa. Tästä koituu kunnan suunnitelmien laatimisessa hyödynnettävää tietoa ja HYTE-työryhmä toimii asiantuntijatiedon välityksen väylänä. (Kts, myös Suvivuo 2021; STM mt.)

Arkiympäristöllä on merkitystä hyvinvoinnille, ja aikuissosiaalityössä meillä kertyy tietoa siitä, mikäli arkiympäristöä ei koeta terveelliseksi, turvalliseksi, esteettömäksi tai mielekkääksi. Meille kertyy tietoa myös siitä, että kokevatko asiakkaat arkiympäristön opiskelu-, työ- ja toimintakykyä tukevaksi. Meillä on tietoa myös siitä, tukevatko asuinympäristöt yhteisöllisyyttä ja yhteenkuuluvuutta, tai onko tietyillä asuinalueilla suurempi riski asukkaiden syrjäytymiseen tai eristäytymiseen taikka vaikutusta mielenterveyteen. Huomioitavaa on myös se, että aikuissosiaalityössä voimme kannustaa asiakkaitamme, kuntalaisia myös liikkumiseen, lähiluonnosta sekä kulttuuriympäristöstä nauttimiseen. Kunnista ja HYTE-työryhmistä on saatavissa tietoa kunnan luonto- ja kulttuuripalveluista. Kuntien ja Kainuun soten yhteinen tavoite on vähentää päihteiden käytöstä, tupakasta ja pelaamisesta aiheutuvia haittoja ihmisille, heidän läheisilleen ja lähiympäristölleen. Hyvä arkiympäristö auttaa estämään lähisuhde- ja perheväkivaltaa, onnettomuuksia ja vammautumisia. Me sotelaiset voimme tiedottaa, mikäli näin ei ole. (Kts. myös Suvivuo 2021; STM mt.)

Kansalaiset tarvitsevat hyvinvointia, terveyttä ja turvallisuutta edistävää toimintaa sekä laadukkaita ja yhdenvertaisia palveluja. Hyvinvoinnin, terveyden sekä turvallisuuden edistäminen on osa kuntien ja hyvinvointialueiden johtamista, toimintaa ja yhteistyötä. Palvelut ehkäisevät ennalta ongelmien syntyä ollessaan oikea-aikaisia. Hyvinvointia, terveyttä ja turvallisuutta edistää se, että etuudet on sovitettu yhteen toimintakykyä edistäviksi ja kuntoutus tai kuntouttava työtoiminta (kuva 3) tukee ihmisten työkykyä ja lisää mahdollisuuksia työhön. Sotelaisina voimme edesauttaa sitä, että kuntalaiset voivat vaikuttaa ja toimia tarvitsemiaan palveluja koskevissa asioissa.

Kuva 3: Hyvinvointia edistävän kuntouttavan työtoiminnan äärellä.



HYTE-yhteistyössä on tärkeää, että kunnassa yhteistyörakenteet mahdollistavat vaikuttavan yhteistyön eri hallinnonalojen ja järjestöjen välillä, myös soten ja kunnan välillä. Hyvinvoinnin, terveyden ja turvallisuuden edistämiseksi sosiaali- ja terveysalan ammattilaisilla ja muilla ihmisten kanssa työskentelevillä henkilöillä tulee olla välineitä edistää hyvinvointia ja terveyttä sekä kykyä ehkäistä esimerkiksi itsetuhoisia tekoja vaikeissa elämäntilanteissa. (Suvivuo 2021, kts. myös STM mt.)

Päätöksenteon tulee olla vaikuttavaa. Onnistuakseen, päätöksenteon perusteena tulee olla riittävästi tietoa. Kuntalaisten tilanteesta sotelaisilla on sananen sanottavanaan, useimmiten kuntalaisten välittämää kokemustietoa kerääntyikin aikuissosiaalityön asiakastyössä hyvinkin paljon. Voimme siis osaltamme varmistaa, että kunnassa päätöksentekijöillä on käytössään luotettavaa ja helposti ymmärrettävää tietoa hyvinvoinnin, terveyden ja turvallisuuden edistämisen menetelmien ja toiminnan vaikuttavuudesta kunnassa. (Kts. myös Suvivuo 2021; kts. myös STM mt.)

Tekemistä Suomessa, hyvinvointialueilla ja kunnissa riittää vaikka Suomi on monilla mittareilla mitattuna yksi maailman hyvinvoivimmista ja turvallisimmista maista. Suomalaiset voivat nykyisin keskimäärin hyvin. Positiivisesta kehityksestä huolimatta eriarvoisuuden merkkejä väestön hyvinvoinnissa, terveydessä ja turvallisuudessa on edelleen olemassa ja osa niistä on lisääntynyt. (Suvivuo 2021.)

Suomalaisista lähes 9 prosenttia on köyhiä. Vuonna 2018 toimeentulotuen varassa eläviä oli 326 182 työkäistä henkilöä. Lapsiperheiden köyhyys siirtyy yli sukupolven ja pitkäaikaisesti toimeentulotuen asiakkaana olleiden vanhempien lapsista lähes puolet on myös itse toimeentulotuen asiakkaana nuorina aikuisina. Lyhytaikaisesti toimeentulotuen asiakkaana olleiden vanhempien lasten vastaava luku on 35 prosenttia (Suvivuo 2021.) Kainuussa vuonna 2020 toimeentulotukea saaneiden täysi-ikäisten määrä oli 3883 henkilöä. Pitkäaikaisesti toimeentulotukea sai Kainuun kaikista asukkaista 1,2 prosenttia lapsiperheistä suhteessa kaikkiin kainuulaisiin lapsiperheisiin vuonna 2020 myöskin 1,2 prosenttia (Sotkanet.fi)

Tekemistä riittää Kainuun kunnissa siinäkin, että nuorten eriarvoisuus hyvinvoinnissa ja terveydessä on edelleen vakava ongelma. Eriarvoisuus hyvinvoinnissa ja terveydessä ilmenee lukiossa ja ammatillisissa oppilaitoksissa opiskelevien välillä sekä sukupuolten välillä. Alueelliset erot koetussa hyvinvoinnissa sekä palveluihin pääsyssä ovat suuria. Mielenterveyden häiriöt ovat suurin yksittäinen syy työkyvyttömyyseläkkeisiin. Mielenterveyden häiriöiden vuoksi määrättiin 43 prosenttia työkyvyttömyyseläkkeistä vuonna 2018. Lihavuus ja masennus ovat yleistyneet työkäisessä väestössä ja suomalaisten elinajanodote on jopa laskenut hiukan. (Suvivuo 2021.) Kainuussa 16 – 24 -vuotiaita oli mielenterveyden ja käyttäytymisen häiriöiden vuoksi työkyvyttömyyseläkkeellä vuonna 2020 1,9 prosenttia vastaavan ikäisestä väestöstä (Sotkanet.fi).

Tekemistä riittää, vaikka nuorten työllisyysaste on hieman kohentunut. Kansallisesti noin joka kymmenes 15–24-vuotiaista nuorista ei opiskele eikä ole työelämässä. Kansallisesti tarkasteltuna ryhmässä on paljon nuoria, jotka eivät koe tulevaisuuttaan positiivisena, mikä lisää syrjäytymisen riskiä. Varusmiespalveluksesta vapauttaminen ja palveluksen keskeyttäminen on riski erityisesti nuorten miesten syrjäytymiseen. Varusmiespalveluksesta vapautettujen määrä oli kutsunnoissa 20 % (vuonna 2019) ja palveluksensa keskeyttäneiden osuus on vaihdellut 2010-luvulla 13–16 prosentin välillä. (Suvivuo 2021.) Vuonna 2020 18 – 24 -vuotiaiden ja työvoimaan kuuluvien nuorisotyöttömien määrä Kainuussa oli 17,0 % (Sotkanet.fi).

Pia Suvivuo (2021) toi verkkoluennossaan esiin, että tekemistä riittää, vaikka Suomi on ainoana EU-maana onnistunutkin puolittamaan asunnottomuuden. Nuorten alle 25-vuotiaiden asunnottomuus on kuitenkin lisääntynyt. Asunnottomuus on erityisesti suurten kaupunkien ongelma. Katajaisessa Kainuussa nuorten asunnottomuutta on vähäisessä määrin. Kainuussa nuorten asunnottomuudelle tunnusomaista on esimerkiksi toisten luona kämppääminen, kerääntyneet vuokratuotit vuokratantajille sekä oleskelupaikan ja -paikkakunnan vaihtaminen toistuvasti.

Pitkäaikaistyöttömien määrä on Suomessa edelleen suuri ja esimerkiksi vähän koulutettujen ja osa-työkykyisten työllisyysaste on yhä matala. Myöskin työssä olevien osaaminen vanhenee. (Suvivuo 2021.) Samanaikaisesti työnantajat raportoivat osaavan työvoiman puutteesta, ja tämä on meille Kainuussa tuttu ilmiö paikallislehti uutisoinnin perusteella (Paavoseppä 2021). Pitkäaikaistyöttömiä oli Kainuussa työvoimasta vuonna 2020 2,2 % (Sotkanet.fi).

Yksinasuvissa työkyvyttömiä tai pitkäaikaisesti sairaiden osuus on yli kaksinkertainen ei yksin-asuviin verrattuna. Yksin asuvat käyttävät muita enemmän monia sosiaalietuuksia, kuten asumis- ja toimeentulotukea. (Suvivuo 2021.) Kainuussa yksinasuvia eli yhden hengen asutokuntia oli vuonna 2020 46,3 % asutokunnista (Sotkanet.fi).

Tekemistä riittää senkin vuoksi, että huoltosuhde heikkenee voimakkaasti seuraavan kymmenen vuoden aikana iäkkäiden määrän lisääntyessä. Iäkkäiden ja palveluja tarvitsevien määrä kasvaa samaan aikaan, kun palveluja tuottavien ja rahoittavien työikäisten määrä vähenee. Suomalaiset ovat entistä iäkkäämpiä myös kansainvälisesti vertailtaessa. Väestöennusteen mukaan yli 65-vuotiaiden osuus väestöstä vuoteen 2030 mennessä kasvaa noin 6 prosenttia, arviolta 26 prosenttiin. (Suvivuo 2021.) Yhdeksän vuoden kuluttua siis joka neljäs suomalainen on lähestymässä eläkeikää, mikäli ei ole jo siirtynyt eläkkeelle tai pois työelämästä. Kainuussa 65 vuotta täyttäneiden osuus oli vuonna 2020 29,2 % eli Kainuussa huoltosuhde on muun maan keskimääräisestä heikompi vuonna 2030 (Sotkanet.fi).

Tekemistä riittää, vaikka ongelmat hyvinvoinnissa, terveydessä ja turvallisuudessa kasaantuvat vain osalle ihmisistä. Eri alueilla asuvien ihmisten hyvinvoinnissa ja terveydessä on merkittäviä eroja. Riippuvuuksien osalta alkoholin ongelmakäyttö ja tupakointi ovat keskeisimpiä sosiaaliryhmien välisten terveyserojen selittäjiä. Rahapeliriippuvuuksia kunnassa taklatessa on hyvä tiedostaa, että lähes kolmannes rahapelituotoista tulee eläkeläisiltä, työttömiltä ja lomautetuilta. Laittomasta toiminnasta ollessa kyse, viisi prosenttia väestöstä tekee yli puolet kaikista rikoksista ja 10% väestöstä kokee yli kaksi kolmasosaa kaikesta väkivallasta. Tilastojen valossa vangeilla päihderiippuvuus on jopa kymmenkertaista verrattuna aikuiseen väestöön keskimäärin. (Suvivuo 2021.)

Eriarvoistumisen ja eriytymisen ehkäisy edellyttää yhteisiä tavoitteita ja toimintaa, yhteistyötä hyvinvoinnin, terveyden ja turvallisuuden takaamiseksi kuntalaisille kunnissa ja hyvinvointialueella. On todettava, että hyvinvointiin, terveyteen, turvallisuuteen ja eriarvoisuuteen liittyvät ongelmat ovat merkittäviä, eikä niihin ole yksinkertaisia ratkaisuja. Ongelmien ratkaisu edellyttää resursseja, kuten rahaa, rakenteellisia muutoksia ja isoja sekä pieniä arjen tekoja. Rakenteelliset muutokset tarkoittavat myös Kainuun hyvinvointialueella ja Kainuun kunnissa ajattelutavan sekä toiminnan muutosta, mikä ei onnistu ilman eri hallinnonalojen yhteisiä tavoitteita ja yhteistyötä. Eriarvoistumisen ja eriytymisen ehkäisy Kainuussa on panostamista kainuulaisten hyvinvoinnin, terveyden ja turvallisuuden edistämiseen ja ennaltaehkäisyyn. Kaikissa Kainuun väestö- ja ikäryhmissä on puuttava huono-osaisuuteen ja sen syihin. Osaltamme Kainuun soten aikuissosiaalityössä pureudumme aikuisväestön ja perheiden huono-osaisuuden taklaamiseen. Yksin emme sotessa siitä urakasta selviä, eivät kunnatkaan, joten koska tekemistä riittää kaikille, niin tehdään yhteistyötä. Hallinnonalojen lisäksi toimeenpanoon mukaan tarvitaan kansalaiset, yritykset, tutkimuslaitokset ja kaikki relevantit toimijat. (Kts. Suvivuo 2021.)

### 6.3 Yhteistoiminnallinen kehittäminen

Titiana Ertiön (2021) luentotallenteessa Yhteistoiminnallinen Kehittäminen yhteistyö eri toimijoiden kesken kiteytetään HYTE-työssä onnistumisen perustaksi, koska HYTE-työ ei ole yksilölaji. Yksi toimija ei voi yksin hallita HYTE-kokonaisuutta ja yksilöpeliä pelaamalla ei päästä HYTE-



tavoitteisiin, koska HYTE-työssä tarvitaan toisten osaamista. Asiakkaat, kuntalaiset, palvelujen käyttäjät, palvelujen tuottajat ja yhteistyötahot tulee olla aktiivisesti mukana uusia palveluja luomassa tai jo olemassa olevia palveluja kehittämässä ensimmäisestä päivästä lähtien tai mahdollisimman varhaisessa vaiheessa. Asiakkaat tai kuntalaiset kutsutaan toimimaan ja osallistujat ovat proaktiivisia ja he saavat ehdottaa muutoksia. Palvelujen käyttäjien kokemukset ovat perustana palvelujen kehittämisessä. Hyvinvointivaikutukset ammennetaan omasta kokemuksesta omassa tilanteessa, jolloin kyseessä on kuntalaiselle kokempohjainen kehittäminen. Yhteisluominen voi ilmetä kuitenkin raskaana prosessina, koska ongelman määrittäminen voi viedä paljon aikaa ja osallistujien sekä sidosryhmien motivointiin tulee panostaa. Fasilitointia tarvitaan prosessiin ja tulosten hyödyntämiseksi. (Ertiö 2021.)

Ennen yhteiskehittämistä ja yhteisluomista on arvioitava, että soveltuuko esimerkiksi yhteisluominen toivottujen tavoitteiden ja odotettujen tulosten kanssa. Moniammatillisessa yhteistyössä siirrytään perinteisestä yksilötyöstä ja asiantuntijatyöstä sekä vakiintuneista verkostoista yhteisöllisen työskentelyn yhdistelmään, ja työskentelylle on määritelty yhteiset tavoitteet. Työskentely perustuu aitoon vuorovaikutukseen. Prosessin aluksi on määritelty yhteinen tavoite, ammatillisessa vuorovaikutuksessa, joka perustuu luottamukseen, kunnioitukseen ja yhteistyötaitoihin. Prosessissa tuodaan osapuolten tiedot yhteen. Tavoitteen saavuttamisen kannalta valitaan parhaat ratkaisut. Se on aina palvelun käyttäjän ja kuntalaisten etu.(Ertiö 2021.)

Titiana Ertiö (2021) esitteli palvelumuotoilustakin tutuksi tulleen Tupla timantti –mallin. Tuplatimantti –mallin idea on kehitystyössä prosessin aikana hioutuvassa kahdessa timantissa. Ensimmäinen timantti muodostuu ratkaistavan ongelman tai tarpeen ymmärtämisestä. Tämä vaihe sisältää asiakas- tai kuntalaisymmärryksen keräämisen ja sen kiteyttämisen. Toinen timantti sisältää ratkaisun kehittämisen. Toisen timantin sisältönä on ideoida ja kehittää ratkaisu, palvelu tai toiminta jota rakennetaan, testataan ja toistetaan sekä arvioidaan käytännössä, jolloin saadaan toimiva ratkaisu, palvelu tai toiminta.

Tuplatimantin mallin mukaiseen työskentelyyn ja uuden palvelun kehittämisessä työkalupakkina voidaan hyödyntää työpajaa AT-ONE metodia hyödyntäen. Aluksi kerätään tietoa, tietopaketti jonka perusteella tuplatimantti –metodilla työpajassa toteutuu suunnittelu ja toimeenpano, jonka jälkeen tulokset ja yhteenveto julkaistaan kaikille osallistujille. (Ertiö 2021.)

## 7 Kulttuurihyvinvoinnilla on monenlaisia ulottuvuuksia

Kulttuurihyvinvointi on kohtalaisen tuore näkökulma mm. kasvatus-, kulttuuri-, kirjasto-, sote- ja hyvinvointipalvelujen järjestämiseen. Tämän luvun kappaleessa 7.1 avaamme ymmärrystä, taiteen ja kulttuurin merkityksestä ihmiselle. Kappaleessa 7.2 lähestymme WHO:n kulttuurihyvinvointiraporttia, joka kertoo taiteen ja kulttuurin vaikutuksista ihmisen hyvinvoinnille.

### 7.1 Taide ja kulttuuri elämässä ja sen merkitys hyvinvoinnille

Jokaisella on oikeus osallistua kulttuuriin ja taiteisiin. Kulttuuriset oikeudet on turvattu muun muassa YK:n ihmisoikeusjulistuksessa (1984) ja Suomen perustuslaissa (731/1999). Kunnissa voidaan miettiä, kuinka kunnan tuottamat palvelut ja niihin liittyvä yhteistyö hyödyntävät taiteen ja kulttuurin mahdollisuuksia ja moniammatillista yhteistyötä osallisuuden, yhteisöllisyyden sekä hyvinvoinnin ja terveyden edistämiseksi. Taide ja kulttuuri kuuluvat hyvinvoinnin edistämiseen. (Rosenlöf 2021). Kainuun sote on ottanut käyttöön Kulttuuria kaikille -palvelun kehittämän Kaikukortin (kuva 4), joka mahdollistaa pienituloisten kulttuuriosallistumisen:

Kuva 4: Kulttuurihyvinvointia kaikille Kaikukortilla

#### **Kaikukortti valtakunnallisesti**

Kulttuuria kaikille -palvelu kehittää Kaikukorttia valtakunnallisesti ja ylläpitää Kaikukortin tukipalvelua.

#### **Kiinnostuitko Kaikukortista?**

Tutustu vuonna 2018 julkaistuun oppaaseen Kaikille kulttuuria Kaikukortilla – Opas Kaikukortin kokeiluun ja käyttöönottoon. Opas kertoo mm. millaisia käytännön askeleita Kaikukortti-kokeiluun valmistautumiseen ja itse kokeiluun liittyy.

[www.kulttuuriakaikille.fi/doc/Hankkeet/Kaikukortti/Opas\\_Kaikukortin\\_kokeiluun.pdf](http://www.kulttuuriakaikille.fi/doc/Hankkeet/Kaikukortti/Opas_Kaikukortin_kokeiluun.pdf)

#### **Otathan yhteyttä Kaikukortin tukipalveluun:**

Mira Haataja, vs. hankejohtaja, puh. 040 213 6339

Aura Linnapuomi, vs. toiminnanjohtaja, puh. 040 931 0576

Seppo Mallenius, it-koordinaattori, puh. 040 554 4321

Outi Salonlahti, hankekoordinaattori, puh. 040 963 9908

etunimi.sukunimi@cultureforall.fi

#### **Ajantasaiset yhteystiedot:**

[www.kulttuuriakaikille.fi/tietoa\\_meista\\_yhteystiedot](http://www.kulttuuriakaikille.fi/tietoa_meista_yhteystiedot)

[www.kulttuuriakaikille.fi/kaikukortti](http://www.kulttuuriakaikille.fi/kaikukortti)  
[www.facebook.com/kaikukortti](https://www.facebook.com/kaikukortti)



Elämyksiä  
kulttuurista! –  
Kaikukortilla  
maksutta sisään

**Kaikukortti**

Arjen kulttuuriin kuuluvat esimerkiksi radion kuuntelu tai tv:n katsominen tai vaikka tubettaminen. Taide- ja kulttuuriharrastukset sisältävät esimerkiksi käsityöt, maalauksen, runojen kirjoittamisen tai muuten oman hyvinvoinnin lisäämisen ja siihen uppoutumisen. Taiteen ja kulttuurin kokeminen yksin tai yhdessä on varsinkin koronarajoitusten aikaan kallistunut yksin tai lähipiirissä digitaalisesti koettuihin kokemuksiin. Festareita ja kulttuuritapahtumia on peruttu, elokuvien esityksiä ja osallistumista tapahtumiin on rajoitettu. Taide osana ympäristöä on nykyisin lisääntynyt esimerkiksi julkisissa tiloissa ja rakennuksissa. Tästä esimerkkinä Kainuun uuden sairaalan taide sekä ulkona, että sisällä. Myös isommat murallit isojen rakennusten seinissä tai pienempää taidetta pienemmissä kohteissa, kuten ulkosähkökaapeissa tai kävelytunneleissa. Kulttuurihyvinvointipalveluista tunnistamme esimerkiksi sairaalaklovnit. (Rosenlöf 2021).

Laki kuntien kulttuuritoiminnasta (166/2019) määrittää sen, että kunnan tehtävänä on järjestää kulttuuritoimintaa. Kunnan tulee mm. edistää kulttuuria ja taidetta osana asukkaiden hyvinvointia ja terveyttä, osallisuutta ja yhteisöllisyyttä sekä paikallista ja alueellista elinvoimaa. Kulttuurissa ei enää ole kyse korkeakulttuurista ja elitistisen kulttuurin käsite on väistymässä (Rosenlöf 2021).

Anna-Mari Rosenlöfin (mt.) mukaan kulttuurihyvinvoinnin perustaa luotiin jo Sipilän hallituksen aikana. Kulttuurihyvinvoinnin osalta ohjaavina asiakirjoina ovat kuntien hyvinvointikertomukset, alueelliset hyvinvointikertomukset, alueelliset kulttuurihyvinvointisuunnitelmat, terveydenhuollon järjestämissuunnitelmat sekä eritasoiset strategiat ohjelmineen (Rosenlöf mt.). Kainuussa on laadittu Kainuun kulttuurihyvinvointisuunnitelma 2019 – 2022 (Kainuun liitto).

Kulttuurihyvinvoinnin rakenteita ovat maakunnalliset, alueelliset, kunta-/toimialakohtaiset HYTE- ja kulttuuri(hyvinvointi)ryhmät ja (hyvinvointi)koordinaattorit, sekä Taikusydänalueverkostot neljässätoista maakunnassa. Taikusydän on taiteen, kulttuurin ja hyvinvoinnin valtakunnallinen yhteyspiste. (Rosenlöf 2021.) Kainuussa Taikusydänverkostoja ei vielä ole.,

Koulutusta ja tutkimusta toteutetaan useammassa ammattikorkeakoulussa ja kulttuuri näkyy esimerkiksi sosionomi- ja lähihoitajakoulutuksessa. KulttuuriTEA-viisariin lähetti tiedot 96 prosenttia kunnista vuonna 2019. Tulosten valossa koko maassa on parannettavaa kulttuurin saralla. KulttuuriHYTEstä esimerkkinä videoluennolla Rosenlöf (mt.) esitteli esimerkiksi kulttuurikummitoimintaa, kuten kulttuuripalvelujen viemistä vanhainkotiin, jolloin kummit esiintyvät 1-2 kertaa vuodessa vanhainkodeissa tai osastoilla. KulttuuriHYTE voi toimintana olla esimerkiksi kuorotoimintaa tai runojen lausuntakerhoja (Rosenlöf 2021; kts. myös TEAviisari.fi.)

Onkin hyvä avata pohdintaa myös siitä, miten Kainuun aikuissosiaalipalveluissa kulttuuri ja taide voitaisiin nykyistä enemmän integroida hyvinvointia lisäävänä palveluna asiakkaille tarjottaviin sotepalveluihin. Sosiaalipalveluista tarjotaan Kaikukortti taloudellisesti tiukassa tilanteessa oleville henkilöille kulttuuriin osallistumiseksi. Kaikukortti onkin Kainuun sotessa ollut pienituloisille jo pitkään käytössä. Voisimmeko hyödyntää Kaikukorttia vielä nykyistä enemmän myös asiakastyössä ja kuinka voisimme lisätä kulttuuria ja taidetta asiakkaillemme tarjolla oleviin sotepalveluihin. Millainen kulttuuri ja taide voisi lisätä asiakkaiden hyvinvointia aikuissosiaalipalveluissa? Kainuun eri kunnissa on mielenkiintoisia kulttuuri- ja taidekohteita, joiden hyödyntäminen aikuissosiaalitaluudessa on jäänyt vähäiseksi. Kulttuurinen tai taiteellinen tapaamisympäristö voi olla hedelmällinen yhteistyölle ja luottamuksen rakentamiseksi työntekijän ja asiakkaan välillä. Alla on lueteltu joitakin monista kulttuuri- ja taidekohteista Kainuussa.

Kajaanissa Runopolku Kaukametsän sisäpihalla, Vuolijoella Riihipihan talonpoikaismuseo, Suomussalmella Soiva metsä, Hiljainen kansa ja Raatteen tie. Ristijärvellä Suojeluskunta- ja lottamuseo, Hyrynsalmella Sodan ja Rauhan Rata Ry, Hiidenkirkko ja Hallan Ukon muistomerkki.

Teatterissa voi toimia kuntouttavan työtoiminnan ryhmä tai teatteritoiminta voi olla osana nuorten työpajatoimintaa. Teatteritoiminta on monipuolista, osallisuutta lisäävää ja se voi olla osana myös sosiaalista kuntoutusta. Teatteritoiminnassa toteutustapoina on esimerkiksi lavastus/äännet/tallennus/näyttelemine/käsikirjoittaminen/tuottaminen. Taidetutkan blogikirjoituksessa Käänekohta elämässä – teatteria työttömien nuorten kanssa on esitelty teatteripajan ideaa. Kansalaisopisto voi järjestää kulttuuriklubin, jossa käydään yhdessä kulttuurikohteissa. Toteutusta on ollut esimerkiksi Raisiossa ja Paraisilla. (Rosenlöf 2021; katso myös Taidetutka.fi 2017.)

Etäkulttuuripalveluita on tarjottu erityisesti korona-aikaan. Vaasassa Virtaa! –monitaidehankkeessa vuonna 2020 kokeiltiin kulttuuripalvelujen tuottamista koteihin etäyhteydellä. Kuntien kirjastojen kulttuuripalveluja ei tule myöskään unohtaa. Toimintaa on laajennettu monessa kirjastossa ja tiedot oman kunnan kirjaston kulttuuritoiminnasta voi löytää oman kunnan tai kirjaston sivuilta. Kirjastoissa esimerkiksi näyttelyitä. (Rosenlöf 2021; kts. myös Vaasa.fi.)

## 7.2 WHO:n kulttuurihyvinvointiraportti

World Health Organization (WHO) eli maailman terveysjärjestön kulttuurihyvinvointiraportissa vuodelta 2019 on kiteytetty taiteen ja kulttuurin vaikutuksia ihmisten hyvinvoinnille. Taidetoimintaan osallistuminen sekä taidetta kokevana, että tekijänä voi ehkäistä lukuisia psyykkisiä ja fyysisiä sairauksia sekä hoitaa ja auttaa selviytymään useiden akuuttien ja kroonisten sairauksien kanssa. Yli 3000 tutkimusta kattavan raportin myötä on viimeistään kiistattomasti selvää, että taiteen ja kulttuurin terveysvaikutuksista on vahvaa tutkimusnäyttöä. Taiteisiin osallistuminen voi vahvistaa moniulotteista subjektiivista hyvinvointia ja taideosallistuminen on yhdistetty vähäisempään päivittäiseen stressiin. Tanssi voi vähentää fyysistä heikkoutta ja se kehittää kaikenikäisten tasapainoa, ryhtiä ja joustavuutta. Nyt tätä näyttöä on aika soveltaa käytäntöön. (Rosenlöf 2021; kts. myös WHO 2019; World Health Organization 2019.)

Taide voi rohkaista terveyttä edistäviin toimintatapoihin esimerkiksi edistämällä terveellisiä elintapoja tai rohkaisemalla sitoutumaan terveydenhuoltoon. Taiteisiin osallistuvat ihmiset syövät terveellisemmin ja liikkuvat enemmän kuin taiteisiin osallistumattomat huolimatta heidän sosioekonomisesta asemasta tai sosiaalisesta pääomasta. Taiteet ovat myös tehokkaita terveysviestinnässä, ja ne voivatkin auttaa tavoittamaan marginalisoituneita tai vaikeasti tavoitettavia kohderyhmiä. Taidetta hyödynnetään myös terveyden tilaan, esimerkiksi mielenterveysongelmiin liittyvien stigmojen käsittelyssä ja vähentämisessä. Kulttuurihyvinvoinnin huomioiminen strategisella tasolla sisältää laajan kattauksen kulttuurihyvinvointiin ja kulttuurin saavutettavuuteen liittyviä linjauksia, toimenpiteitä ja tavoitteita. (Rosenlöf mt.)

Kainuussa alueellisessa HYTE-ryhmässä tulisi olla kulttuurin edustaja ja järjestökenttä edustettuina. Kainuun sotien laatima Kainuun alueellinen hyvinvointikertomus 2020 ja hyvinvointisuunnitelma valtuustokaudelle 2021 – 2024 sisältää yläasteikäisten, 8. ja 9. luokkalaisten elintavoista kuvatussa indikaattorissa tietoa kulttuuriharrastuksista (mt., 21). Tilasto kertoo, että Kainuussa 8. ja 9. luokkalaisten harrastivat taidetta ja kulttuuria koko maata keskimääräisesti vähän vähemmän. Kulttuuri on mainittu hyvinvointia ja terveyttä parantavaksi muutostekijäksi (mt., 61; THL Arviointiraportti 2019). Kirjastojen tilojen hyödyntämisen osalta on mainittu, että parannettavaa Kainuussa olisi, koska tiloja hyödynnetään vähemmän kuin koko maassa keskimäärin (mt., 67). Kainuun sotien laatimassa alueellisessa hyvinvointisuunnitelmassa sivulla 80 osallisuuden edistämiseksi mahdollistetaan kaikille osallistuminen vapaa-ajan toimintaan, kuten kulttuuri- ja liikuntaharrastuksiin (mt., 21).

### 7.3 Taiteen ja kulttuurin saatavuuden ja saavutettavuuden edistäminen

Opetus- ja kulttuuriministeriö on laatinut Suosituksen taiteen ja kulttuurin saatavuuden ja saavutettavuuden parantamiseksi (2018). Suosituksessa on linjattu toimia, joilla edistetään taiteen ja kulttuurin saatavuutta ja saavutettavuutta sosiaali- ja terveydenhuollossa sekä hyvinvoinnin ja terveyden edistämässä hallitusohjelman tavoitteiden mukaisesti. Asiakirja on suunnattu alueiden ja kuntien poliittiselle ja operatiiviselle johdolle, sekä asiaa valmisteleville virkamiehille. Ehdotetuissa toimenpiteissä huomioitiin sote-uudistuksen myötä muuttuva toimintakenttä ja toimenpiteet koskevat koko sosiaali- ja terveydenhuollon kenttää sekä kaikkia väestöryhmiä. Suosituksessa Taide- ja kulttuuritoiminnan sote-rakenteisiin juurtumisen kannalta on nähty olennaiseksi, että alueet ja kunnat laativat taiteen ja kulttuurin saatavuutta ja saavutettavuutta koskevat tavoitteet ja sisällyttävät ne osaksi suunnitteluaan, toimintaansa ja seurantaansa. Lisäksi sosiaali- ja terveydenhuollossa tulisi varata suunnitelmallisesti määrärahat myös taide- ja kulttuuritoimintaan. Suositus on osa Taiteen prosenttiperiaatteen laajentamisen kärkihanketta, jossa pyritään lisäämään ja vakiinnuttamaan taiteen ja kulttuurin asemaa sosiaali- ja terveydenhuollossa. (Valtioneuvosto, mt.)

Taide ja kulttuuri ovat osa hyvää elämää ja jokaisella on oikeus niin hyvään elämään kuin taiteeseen ja kulttuuriinkin. HYTE-työ ja hyvinvointia lisäävät palvelut kiinnittyy pitkälti paikallisuuteen. Sen vuoksi on tärkeää tuottaa paikallista tietoa, jota myös tulee hyödyntää HYTE-työssä.

## 8 Tiedon tuotannon äärellä aikuissosiaalityö ja SOSRAKE-hanke

Kainuun soten aikuissosiaalipalveluiden rakenteellisen sosiaalityön kehittämisen tukena toimii Itä-Suomen sosiaalialan osaamiskeskuksen hallinnoima SOSRAKE-osaamisverkostohanke (2020 – 2022). Hankkeella vahvistamme esihenkilöiden ja työntekijöiden rakenteellisen sosiaalityön osaamista. Keskeistä rakenteellisessa sosiaalityössä on tiedon tuotanto ja tiedolla vaikuttaminen. Tässä luvussa esittelemme aikuissosiaalityössä SOSRAKE-hankkeen aikana tuotettua asiakasrajapintatietoa.

Paikallisesti tuotettu tieto rikastuttaa tilastotietoa, joka lisää mahdollisuutta tuottaa paikallisiin tarpeisiin tarvittavia hyvinvointia tuottavia palveluita. Kainuulaisina meillä on omat haasteemme ja omat näkemyksemme siitä, mikä tuottaa hyvinvointia. Näitä näkökulmia meidän tulisi huomioida hyvinvointipalveluita kehitettäessä. Kappaleessa 8.1 esittelemme infograafin, joka pohjautuu vuosien 2020 ja 2021 palvelutarpeen arviotietoihin. Kappaleessa 8.2 esittelemme vuoden 2021 sosiaalisen raportoinnin ja kappaleessa 8.3 ensimmäisen vaikuttavuustutkimuksen. Kappale 8.4 sisältää työntekijöiltä kerätyn paikallisiin elinolosuhteisiin kiinnittyvän kyselyn tuloksia.

### 8.1 Vuosien 2020 ja 2021 palvelutarpeen arviotietoihin pohjautuva infograafi

Kainuun soten aikuissosiaalipalveluissa on kerätty tuotetuista palvelutarpeen arvioinneista tilastotietoa. Seuraava infograafi on tuotettu vuosien 2020 (n=627) ja 2021 (n=428) palvelutarpeen arviointitiedoista. Infograafi sisältää tietoa työikäisten sosiaalipalveluiden asiakkaista. Tietoa on tuotettu erikseen molemmilta vuosilta, jolloin on saatu esille asiakaskunnan muuttuneen haasteellisemmaksi.

Asiakastilastot osoittivat, että vuonna 2020 kaikista asiakkaista oli erityisen tuen tarpeessa olevia 33 prosenttia ja vuonna 2021 heitä oli 38 prosenttia. Asiakasikäryhmätilastot osoittivat, että vanhusväestön määrä lisääntyi siten, että vuonna 2020 kaikista asiakkaista vanhusasiakkaita (yli 65-vuotiaita) oli 10 prosenttia vuonna 2021 heitä oli 12 prosenttia. Tilasto kertoo, että erityisen tuen tarvitsevien asiakkaiden (SHL luku 3, § 3) määrän ja asiakaskunnan ikääntyminen edellyttää vahvempaa moniammatillista työtä. Yhdessä tulisi miettiä, millaiset palvelut, tukitoimet ja ryhmät parantaisivat heidän hyvinvointiaan.

Infograafiin on koottu tietoa myös elämää varjostavista ilmiöistä (kuvio 7). Asiakaskunnan suurimmat haasteet molempina vuosina liittyivät talous-, tunne-elämän (sisältää mielenterveys- ja päihdeongelmia), kouluttautumiseen ja työllistymiseen, sekä toimintakyvyn puutteisiin (sisältäen jokapäiväisessä elämässä sekä itsestä ja kodista huolehtimisen haasteita). Sosiaalityö on kovien haasteiden edessä asiakaskunnan ja jatkuvan työntekijäpulan ja –vaihdosten vuoksi. Samanlaista haasteita esiintyy myös terveydenhuollossa. Tässä meillä on yhteisen kehittämisen paikka, jotta saisimme tuotettua näillä resursseilla tulevaisuudessakin laadukkaat hyvinvointi- ja terveyspalvelut Kainuulaisille.



Vuonna 2019 julkaistun Tiekartta 2030 Aikuisten parissa tehtävän sosiaalityön tulevaisuus selvityksen mukaan (Sosiaali- ja terveysministeriö 2019) sosiaalityössä tulee vahvistaa ja kehittää työntekijöiden hybridi- ja ilmiölähtöistä osaamista, koska asiakkaiden moninaiset tilanteet sitä edellyttävät. Tiekartassa hybridiosaamisen osatekijöiksi kuvataan ammatilliset taidot, kokemus, tieto ja sen soveltaminen, vaikuttaminen, julkisuuden hallinta sekä lakien tuntemus. Yksittäisten menetelmien osaamisen sijaan ohjelmassa nähdään tarkoituksenmukaisemmaksi osaamisen soveltamista ja yhdistämistä monialaisesti. Tavoitteena on saada aikaan kestäviä ja kauaskantoisia terveyteen sekä työ- ja toimintakykyyn ulottuvia vaikutuksia. (STM 2019; 33 - 34).

### 8.3 Vaikuttavuustutkimus monitoimijaisesti toteutetun kuntoutuksen merkityksistä

Kainuun sotien aikuissosiaalityössä on SOSRAKE-hankkeen aikana viety menetelmällisen kehittämisen rinnalla eteenpäin tutkimuksellisen kehittämisen näkökulmaa. Vuonna 2021 toteutimme monitoimijaisesti ja alaisesti Joutenlammen kurssikeskuksessa naisille kohdistetun päihdeleirin ja syksyllä jatkotapaamisia Kajaanin seurakuntakodilla. Toteutettu kuntoutus mahdollisti käytäntötutkimuksen toteuttamisen. SOSRAKE-hankkeen aluekehittäjä Anne Tuikan ja johtava sosiaalityöntekijä Veera Rinteen toteuttama tutkimusraportti on julkaistu (Tuikka & Rinne 2022).

Tutkimuksen tavoitteena oli etsiä tekijöitä, jotka mahdollistivat tai estivät muutoksen päihdehaasteiden kanssa kamppailevien naisten sosiaalisessa kuntoutuksessa. Tutkimuksen tietopohjaa on rakennettu lähinnä Kaimer-teorian avulla, jonka osia ovat konteksti, toimijat, interventio, mekanismit sekä tulokset ja vaikuttavuus (Matthies ym. 2021, 9). Käytäntötutkimuksen kaksitasoisella laadullisella aineistolla on haettu kuntoutujien ja toteuttajien kokemia merkityksiä kuntoutuksesta.

Tutkimusaineistosta esiin nousut keskeisin huonovointisuuteen liittyvä ilmiö kiinnittyi yksinäisyyteen, joka nousee esiin kainuulaisten haasteeksi myös muissa Kainuusta kertovissa tilastoissa. Monialainen osaaminen rikastutti toimintaa vahvemmallalla asiantuntijuudellaan ja vastuunjako ehkäisi toiminnan haavoittuvuutta. Monialaisuus vaati toisiaan arvostavaa asennetta. Kun toimijoita on useampi, toiminta on myös kustannustehokasta.

Tutkimuksen päätulos osoitti vaikuttavuudesta kertovan muutosvoiman ja -mekanismin liittyvän kuulluksi, arvostetuksi ja tunnustetuksi tulemiseen. Kuntoutujien ja toimijoiden yhteinen kokemus kuntoutuksen merkityksistä oli innostava, josta tuotimme videoidun tilaisuuden julkisesti jaettavaksi (Tuikka & Sumupuu 2022). Vastaavanlainen kuntoutustoiminta saa jatkoa ja olemme lähteneet suunnittelemaan uutta Hyvän elämän haltijattaret -kuntoutuskokonaisuutta tälle vuodelle.

Toteutetulla käytännön ja tutkimuksen kombo kiinnittyy Pauli Niemelän (2020) luonnehtiman toimintateoreettisen systeemisen prosessin jäljillä. Keskeistä siinä on juuri tutkimuksellisesti tuotettu tieto ja työn tekeminen avautuvan tiedon perusteella. Työn toteutumisen jälkeen tuloksia tulee Niemelän mukaan myös arvioida. Tällaisen systeemisen ja toimintateoreettisen työskentelyotteen oppimiseksi olemme suunnittelemassa valmennus- ja työpajakokonaisuutta syksyille 2022 Kainuun sotessa.

### 8.4 Työntekijöiden näkemyksiä kuntien sosiaaliseen kestävyysliittävistä ilmiöistä



Sosiaalityön ammattilaiset ovat aitiopaikalla näkemässä ja kuulemassa paikkakuntakohtaisia ilmiöitä, jotka heikentävät kuntalaisten hyvinvointia. Kuntaliiton erityisasiantuntija Soile Kuitusen luonnostelema Sosiaalisen kestävyyskyselyrunkoa voimme mallintaa ja hyödyntää. Kyselyllä kartoitetaan työntekijöiden ja johdon näkemystä työssä kohtaamista asiakasrajapinnasta nousevista ilmiöistä/asioista, joita heidän olisi hyvä viedä tiedoksi oman kunnan HYTE-työryhmälle.

Kyselyn näkemykset liittyvät kuntien elämysympäristöön liittyviin huono-osaisuuden ilmiöihin ja niihin kiinnittyviin palvelutarpeiden kehittämissuunnitelmiin. Huono-osaisuuden keskeisimmät ja kiinnostavimmat ilmiöt liittyvät köyhyyteen, tuloeroihin, alueiden eriytyiskehitykseen, aluedemokratiaan, koettuun osallistumismahdollisuuteen, turvallisuuteen/turvattomuuteen, rikollisuuteen, koettuun huono-osaisuuteen/hyvinvointiin, terveyteen, onnellisuuteen, päihteiden käyttöön, työ- ja toimintakykyyn.

Kyselyn runko:

#### KYSELY SOSIAALIOHJAAJILLE- JA SOSIAALITYÖNTEKIJÖILLE

**Ilmiöitä jotka liittyvät sosiaaliseen kestävyyskyselyyn (Soile Kuitunen, luento 2021):**

**Mitä ao. aiheisiin liittyviä ilmiöitä/asioita haluaisit viedä kuntasi HYTE-työryhmälle tietoon?**

- Alueiden eriytymiskehitys kunnassasi. Onko kunnassasi alueita, joilla huono-osaisuus on korostunut?
- Miten määrittäisit kuntaasi koskien seuraavia ilmiöitä:
  - Kuntalaisten köyhyys
  - Kuntalaisten tuloerot
  - Kuntalaisten koettu osallisuus
  - Koettu turvallisuus/rikollisuus
  - Kuntalaisten kokema hyvinvointi
  - Kuntalaisten terveys
  - Kuntalaisten onnellisuus
  - Päihteiden käyttö
  - Toimintakyky
  - Kuntademokratia (kuntalaisten osallistaminen)

## 9 Lopuksi

Tämän oppaan tavoitteena on ollut kirkastaa erityisesti aikuissosiaalityössä, mutta myös muilla sosiaalityön vastuualueilla työskenteleville esihenkilöille, sosiaalityöntekijöille ja sosiaalihojajille hyvinvoinnin ja terveyden edistämisen työtä ja siinä vaadittavaa työorientaatiota.

Vuoden 2023 alusta toimintansa aloittavat hyvinvointialueet tarjoavat myös turvallisuuteen liittyvän pelastuspalvelun, jonka vuoksi esimerkiksi tulevat hyvinvointisuunnitelmat tunnetaan nimellä HYTETU (=hyvinvoinnin, terveyden ja turvallisuuden edistämisen -työ).

Alussa nostimme esille hyvinvoinnin, terveyden ja myös turvallisuuden edistämisen työtä kuvaavaksi sanaksi ameebamaisuuden. Kuvaus pohjautuu ajatukseen, että hyvinvointia ja terveyttä edistävä työ vaatii laajan toimijaverkoston, joka kiinnittyy saman aikaisesti yksilöihin, yhteisöihin, väestöön ja elinympäristöön. Näin ollen HYTETU-työ poikkeaa perinteisestä työnteon rakenteesta ja toteutuksesta ja vaatii uudenlaista työorientaatiota. Alueellisen hyvinvoinnin saavuttaminen edellyttää yhteen hiileen puhaltamista. HYTETU-työ on ennen kaikkea kaikkien toimijoiden yhteisen työn kokonaisuus. Lisäksi tarvitsemme yhteisen työn johtamista (vrt. yhteen sovittava johtaminen), joka vaatii myös johtamiselta uudenlaista työorientaatiota.

Kriittisyys Kainuun sotien aikuissosiaalipalveluiden HYTE-työssä kiinnittyy monitoimijaisuuden haasteisiin. Tulossa oleva kansallinen sotetu-palveluiden eriytyminen kuntien rakenteista omiksi hyvinvointialueiksi ei poista sitä yhteistyön tarvetta, mitä kaikkien kansalaisten hyvinvointityö edellyttää. Meneillään olevassa organisaatiouudistuksessa yksi suurin aluevaltuutettujen tavoite ja toive liittyy juuri yhteistyön vahvistamiseen. Monitoimijaisesti tuotettavilla palveluilla pyritään kustannustehokkuuden kanssa samanaikaisesti vastaamaan väestön ikääntymisestä seuraaviin haasteisiin, kuten lisääntyviin tuen tarpeisiin ja työvoiman saatavuuteen.

HYTETU-työ kiinnittyy ihmiselämään syntymästä kuolemaan liittyvine palvelu- ja tuen tarpeineen. Kriittisyys monitoimijaisen työorientaation toteuttamisessa liittyy etenkin siihen, että on haasteellista muodostaa yhdessä kaikkien yhteisiä tavoitteita sekä saada 'kaikki toimijat', 'kaikilla tasoilla' työskentelemään tavoitteiden toteutumiseksi. (Ristimäki, 2017.)

HYTETU-työssä on merkityksellistä huomioida sosiaalinen näkökulma, joka liittyy etenkin yhteisöllisyyden kautta toimintakyvyn vahvistamisen mahdollistumiseen. Yksilökeskeisestä työskentelymallista tulisi siirtyä holistisen ihmiskuvan teorian hyödyntämiseen. Tällainen työorientaatio olisi yksi mahdollisuus, jonka avulla saisi vahvempaa hyvinvointia maakuntiin.

Oppaassa avasimme lukijalle HYTETU-työtä sosiaalisen kestävyuden, osallisuuden ja hyvinvointijohtamisen, sekä monimuotoisen HYTETU-yhteistyön näkökulmista. Kirkastimme myös tutkimustiedon käyttöä HYTETU-työssä. Kulttuurin merkitystä HYTETU-työssä lähestyimme kielellisen ja kulttuurisen vastuullisuuden näkökulmasta, sekä tarkastelemalla kulttuurihyvinvoinnin ulottuvuuksia. Toimme esille myös SOSRAKE-hankkeella tuotettua tietoa Kainuun sotien aikuissosiaalipalveluissa.

Tulevaisuudessa HYTETU-työtä tulee vahvistaa osana sosiaalityötä. HYTETU-työ tulee oikeutetusti sisällyttää sosiaalityön työnkuvaan, unohtamatta sen toteuttamiseksi tarvittavaa työajan järjestämistä. Rakenteellinen sosiaalityö on linjattu sosiaalihuoltolakiin (SHL 7 §), mutta toteutammeko sitä lain edellyttämällä tavalla ja onko meillä resursseja sen toteuttamiseen? HYTETU-työssä sosiaalityön ääni on arvokasta tietoa, jota ei tulisi jättää hyödyntämättä.

## Lähteet

Alisaari, Jenni (2021). Kielellisesti vastuullinen kohtaaminen –verkkoluento. Turun Yliopisto: HY-TE-verkkokoulutus, moduuli 4. Katsottu 3.9.2021

Ertiö, Titiana 2021: Yhteistoiminnallinen kehittäminen. Verkkokurssi. HYTE2021-Hyvinvoinnin ja terveyden edistämisen osaamiskokonaisuus. Moduuli 5. Monimuotoinen HYTE-yhteistyö. Turun yliopisto. <https://moodle.utu.fi/mod/page/view.php?id=1188235>. Viitattu 26.10.2021.

Hallituksen esitys eduskunnalle HE 56/2021 vp.

[https://www.eduskunta.fi/FI/vaski/KasittelytiedotValtiopaivaasia/Sivut/HE\\_56+2021.aspx](https://www.eduskunta.fi/FI/vaski/KasittelytiedotValtiopaivaasia/Sivut/HE_56+2021.aspx). Viitattu 27.10.2021.

Hirvilampi, Tuuli (2015). Kestävän hyvinvoinnin jäljillä. Ekologisten kysymysten integroiminen hyvinvointitutkimukseen:

<https://helda.helsinki.fi/bitstream/handle/10138/154175/Tutkimuksia136.pdf>. Katsottu 28.2.2021.

Hyvinvoinnin, terveyden ja turvallisuuden edistäminen 2030 – valtioneuvoston periaatepäätös.

[https://stm.fi/documents/1271139/20825107/Hyvinvoinnin+terveyden+ja+turvallisuuden+edist%C3%A4minen+2030+-+valtioneuvoston+periaatep%C3%A4%C3%A4t%C3%B6s\\_F2020.pdf/66e90eeb-138e-b6b3-9b68-83232c174240/Hyvinvoinnin+terveyden+ja+turvallisuuden+edist%C3%A4minen+2030+-+valtioneuvoston+periaatep%C3%A4%C3%A4t%C3%B6s\\_F2020.pdf](https://stm.fi/documents/1271139/20825107/Hyvinvoinnin+terveyden+ja+turvallisuuden+edist%C3%A4minen+2030+-+valtioneuvoston+periaatep%C3%A4%C3%A4t%C3%B6s_F2020.pdf/66e90eeb-138e-b6b3-9b68-83232c174240/Hyvinvoinnin+terveyden+ja+turvallisuuden+edist%C3%A4minen+2030+-+valtioneuvoston+periaatep%C3%A4%C3%A4t%C3%B6s_F2020.pdf). Katsottu 28.2.2021.

Kainuun liitto. Kulttuurihyvinvointisuunnitelma. Kainuun kulttuurihyvinvointisuunnitelma 2019-

2022. <https://kainuunliitto.fi/assets/uploads/2020/08/B17-Kainuun-kulttuurihyvinvointisuunnitelma-2019-2022.pdf>. Viitattu 8.11.2021.

Kainuun sote. Kainuun alueellinen hyvinvointikertomus 2020 ja hyvinvointisuunnitelma valtuustokaudelle 2021 – 2024, strategiset linjaukset ja toimet.

<https://sote.kainuu.fi/sites/sote.kainuu.fi/files/documents/library/2021-02/Hyvinvointikertomus%202020%20ja%20hyvinvointisuunnitelma%202021%20-%202024%20valmis.pdf>. Viitattu 8.11.2021.

Kainuun sosiaali- ja terveydenhuollon kuntayhtymä. Alueellinen hyvinvoinnin, terveyden ja turvallisuuden edistäminen, rakenne ja tehtävät (2021):

<https://sote.kainuu.fi/sites/sote.kainuu.fi/files/documents/library/2021-02/Liite%203%20Alueellinen%20HYTETu%20Fin%20%28ID%20109441%29.pdf>. Katsottu 28.2.2021.

Kuntalaki (410/2015):

<https://www.finlex.fi/fi/laki/ajantasa/2015/20150410?search%5Btype%5D=pika&search%5Bpika%5D=kuntalaki>. Katsottu 27.2.2021.

Kuntaliitto (2022) Kuntien ja hyvinvointialueiden yhteistyö -diasetti.

<https://www.kuntaliitto.fi/sosiaali-ja-terveysasiat/sote-uudistus-ja-kuntaliitto/sote-muutostuki/kuntien-ja-hyvinvointialueiden-yhteistyö-ja-yhdyspinnat>. Katsottu 12.6.2022.

Kuntaliitto, julkaisusarja no 12/2017. Hyvinvoinnin edistäminen kunnassa:  
[http://shop.kuntaliitto.fi/product\\_details.php?p=3423](http://shop.kuntaliitto.fi/product_details.php?p=3423). Katsottu 20.2.2021:

Kuntaliiton Kuntatyö 2.0. -podcastsarjasta jakso 14: [Valmentava johtaminen](#) (kesto 35 min.). Millä tavoin vuorovaikutusosaaminen ja tuleminen vaikutetuksi ovat osa hyvinvointijohtamista? Kuntaliiton Anna-Mari Jaanun vieraana on Järvenpään kehittämispäällikkö Kati Toikka.

Kuntaliitto: Vaikutusten ennakoarviointi -suositus:  
[http://shop.kuntaliitto.fi/product\\_details.php?p=2572](http://shop.kuntaliitto.fi/product_details.php?p=2572). Katsottu 10.4.2021.

Kuntaliitto. Sähköiset hyvinvointikertomukset ja 4-vuotissuunnitelmat: Kuntaliitto ylläpitää sivustoa, josta löytyy kunnittaiset sähköisesti tuotetut hyvinvointikertomukset ja laajat 4-vuotiset hyvinvointisuunnitelmat: <https://www.hyvinvointikertomus.fi/#> . Katsottu 11.4.2021.

Laki hyvinvointialueesta 611/2021.

<https://www.finlex.fi/fi/laki/alkup/2021/20210611#Pidm45237817170768>. Viitattu 26.10.2021.

Laki kuntien kulttuuritoiminnasta 166/2019. <https://www.finlex.fi/fi/laki/alkup/2019/20190166>. Viitattu 27.10.2021.

Laki sosiaali- ja terveydenhuollon järjestämisestä 612/2021.

<https://www.finlex.fi/fi/laki/alkup/2021/20210612>. Viitattu 27.10.2021.

Majoinen, Kaija & Antila, Anni (2018) Työkaluja hyvinvointijohtamiseen. Kuntaliitto, ARTTU2-tutkimusohjelman julkaisusarja nro 4/2018: <https://www.kuntaliitto.fi/julkaisut/2018/1913-miten-johdetaan-hyvinvoinnin-edistamista-kunnissa-arttu2-tutkimusohjelman> Katsottu 4.4.2021.

Muotka, Maria (2017) Kuntastrategiat aikuissosiaalityön näkökulmasta. Aikuissosiaalityön tavoitteet, haasteet ja keinot aikuissosiaalityötä käsittelevässä kirjallisuudessa sekä kuntastrategioissa. Pro gradu –tutkimus. Katsottu 10.9.2021.

Paavoseppä, Taru. 2021. Kainuun työvoimapula pahentunut entisestään. Kainuun Sanomat 22.09.2021. Viitattu 8.11.2021.

Parkkima, Jenna (2020). Savukosken kunnan hyvinvointikatsaus. Hyvinvointikysely Savukosken kunnan asukkaille ja Savukosken kunnan laaja hyvinvointikertomus 2019-2022 [https://www.theseus.fi/bitstream/handle/10024/268105/JennaParkkima\\_Opinn%C3%A4ytety%C3%B62020.pdf?sequence=2&isAllowed=y](https://www.theseus.fi/bitstream/handle/10024/268105/JennaParkkima_Opinn%C3%A4ytety%C3%B62020.pdf?sequence=2&isAllowed=y). Katsottu 20.2.2021.

Pikkarainen, Saara (2020) Kainuun alueellinen hyvinvointikertomus 2020 ja hyvinvointisuunnitelma valtuustokaudelle 2021 - 2024, strategiset linjaukset ja toimet.

<https://sote.kainuu.fi/sites/sote.kainuu.fi/files/documents/library/2021-02/Liite%20%20Hyvinvointikertomus%202020%20ja%20hyvinvointisuunnitelma%202021%20-%202024%20valmis%20%28ID%20109170%29.pdf>. Katsottu 28.2.2021.

Ristimäki, Tia (2017) Hyvinvoinnin ja terveyden edistäminen kunnan tehtävänä.

<https://slideplayer.fi/slide/12340719/> Katsottu 25.2.2022.

Rosenlöf Anna-Mari. 2021. Kulttuurihyvinvoinnin monet ulottuvuudet. Verkkokurssi. HYTE2021-Hyvinvoinnin ja terveyden edistämisen osaamiskokonaisuus. Moduuli 5. Monimuotoinen HYTE-yhteistyö. Turun yliopisto. <https://moodle.utu.fi/mod/page/view.php?id=1188235>. Viitattu 27.10.2021.

Sosiaalihuoltolaki (1301/2014):

<https://www.finlex.fi/fi/laki/ajantasa/2014/20141301?search%5Btype%5D=pika&search%5Bpika%5D=sosiaalihuoltolaki>. Katsottu 27.2.2021.

Sosiaali- ja terveysministeriö. Hyvinvointia kaikille 2030 –toimeenpanosuunnitelma.

<https://stm.fi/hyvinvointia-kaikille-2030>. Katsottu 27.10.2021.

Sosiaali- ja terveysministeriö: Hyvinvointikertomus prosessina:

<https://www.julkari.fi/handle/10024/141083>. Katsottu 13.6.2022.

Sotkamon kunta. Hyvinvoinnin, terveyden ja turvallisuuden vuosisuunnitelma 2020-2021.

<http://sotkamo.oncloudos.com/kokous/20201100-3-1.PDF>. Katsottu 28.2.2021.

Suvivuo Pia. 2021. Monimuotoinen HYTE-yhteistyö. Verkkokurssi. HYTE2021-Hyvinvoinnin ja terveyden edistämisen osaamiskokonaisuus. Moduuli 5. Monimuotoinen HYTE-yhteistyö. Turun yliopisto. <https://moodle.utu.fi/mod/page/view.php?id=1200561>. Katsottu 27.10.2021.

Taidetutka.fi: Käännekohta elämässä – teatteria työttömien nuorten parissa.

<http://taidetutka.fi/2017/kaannekohta-elamassa/>. Viitattu 8.11.2021.

Vaasa.fi: Iloa elämään virtuaalisissa kulttuurituokioissa. <https://www.vaasa.fi/koe-ja-nae/kulttuuria-vaasassa-ja-seudulla/kulttuuripalvelut/virtaa-monitaidehanke/>. Katsottu 8.11.2021.

Terveydenhuoltolaki (1326/2010):

<https://www.finlex.fi/fi/laki/ajantasa/2010/20101326?search%5Btype%5D=pika&search%5Bpika%5D=terveydenhuoltolaki>. Katsottu 27.2.2021.

TEAvisari.fi: Kulttuuri. Koko maa 2019. <https://teaviisari.fi/teaviisari/fi/tulokset?view=KUL>. Viitattu 8.11.2021.

Terveyden ja hyvinvoinnin laitos: Hyvinvointi ja terveyserot/Materiaalipankki/Hyvinvointialueiden eriarvoisuusinfograafit: <https://thl.fi/fi/web/hyvinvointi-ja-terveyserot/keinot/materiaalipankki#eriarvoisuusinfograafit>

Terveyden ja hyvinvoinnin laitos: Hyvinvointikertomuksen minimitietosisältö: [Hyvinvointikertomusten minimitietosisältö - THL](#) . Katsottu 10.4.2021.

Terveyden ja hyvinvoinnin laitos: HL:n e-Oppivan verkkokoulutus, Ennakkoarviointi – Tunnista työsi vaikutukset ihmisten hyvinvointiin. <https://www.eoppiva.fi/koulutukset/ennakkarviointi-tunnista-tyosi-vaikutukset-ihmisten-hyvinvointiin/>. Katsottu 5.4.2021.

Tilastokeskus. [Maahanmuuttajat ja kotoutuminen/Maahanmuuttajat ja kotoutuminen/11vu - Maahanmuuttajataustaisten määrät ja osuudet alueittain, 1990-2020](#).

[https://pxnet2.stat.fi/PXWeb/pxweb/fi/Maahanmuuttajat\\_ ja\\_kotoutuminen/Maahanmuuttajat\\_ ja\\_kotoutuminen\\_\\_Maahanmuuttajat\\_ ja\\_kotoutuminen/maakoto\\_pxt\\_11vu.px/](https://pxnet2.stat.fi/PXWeb/pxweb/fi/Maahanmuuttajat_ ja_kotoutuminen/Maahanmuuttajat_ ja_kotoutuminen__Maahanmuuttajat_ ja_kotoutuminen/maakoto_pxt_11vu.px/). Katsottu 22.9.2021.

Tuikka, Anne & Rinne, Veera (2022) Naiset vahvistumisen lähteillä 2021 kuntoutuksen –raportti. Toimintatutkimus kuntoutumisen merkityksistä ja vaikutuksista ryhmäläisten ja toteuttajien kokemina. <https://www.isonet.fi/media/iso-julkaisut/muut-julkaisut/naiset-vahvistumisen-lahteilla-tutkimusraportti.lopullinen.pdf>. Katsottu 25.4.2022.

Tuikka, Anne & Ruokolainen, Marja-Liisa (2022) Kainuun soten sosiaalinen raportointi 2021. [https://sote.kainuu.fi/sites/sote.kainuu.fi/files/documents/library/2022-04/Sosiaalinen%20raportointi%201-12\\_2021\\_0.pdf](https://sote.kainuu.fi/sites/sote.kainuu.fi/files/documents/library/2022-04/Sosiaalinen%20raportointi%201-12_2021_0.pdf). Katsottu 25.4.2021.

Tuikka, Anne & Sumupuu, Piia (2022). Video: [Naiset vahvistumisen lähteillä 2021 -kuntoutuksen palautekeskustelu, Kainuun sote](#) (avautuu uuteen ikkunaan). Katsottu 25.4.2022.

Valtioneuvosto (2021) Hyvinvoinnin, terveyden ja turvallisuuden edistäminen 2030. Valtioneuvoston periaatepäätös. [https://julkaisut.valtioneuvosto.fi/bitstream/handle/10024/162913/VN\\_2021\\_14.pdf?sequence=1&isAllowed=y](https://julkaisut.valtioneuvosto.fi/bitstream/handle/10024/162913/VN_2021_14.pdf?sequence=1&isAllowed=y). Helsinki: Valtioneuvoston julkaisuja 2021:14.

Vigren, Heli (2021). Kulttuuritietoisuus -verkkoluento. Turun yliopisto: HYTE-verkkokoulutus, moduuli 4. Katsottu 22.9.2021.

WHO 2019: Taide voi tarjota innoivattivia ratkaisuja monimutkaisiin terveyshaasteisiin. <https://unric.org/fi/whon-raportti-taide-voi-tarjota-innovatiivisia-ratkaisuja-monimutkaisiin-terveyshaasteisiin/>. Katsottu 8.11.2021.

World Health Organization 2019: What is the evidence on the role of the arts in improving health and well-being? A scoping review (2019). <https://www.euro.who.int/en/publications/abstracts/what-is-the-evidence-on-the-role-of-the-arts-in-improving-health-and-well-being-a-scoping-review-2019>. Katsottu 8.11.2021.

Ympäristöministeriö. Kestävä kaupunkiohjelma: <https://ym.fi/kestava-kaupunki-ohjelma>. Katsottu 28.2.2021.

## **Luennot**

Hyvinvoinnin ja terveyden edistämisen opintokokonaisuuden luennot:

Alisaari, Jenni & Vigren, Heli (2021): Kieli ja monikielisyys, Kulttuuritietoisuus.

Eriksson, Panda (2021): Sukupuolen moninaisuudesta ja tasa-arvoisesta työtavasta.

Kauppinen, Tapani & Kilpeläinen, Katri (2021): Tutkimustiedon käyttö hyvinvoinnin ja terveyden edistämässä.

Kauppinen, Tapani & Kilpeläinen, Katri (2021): Keskeiset hyvinvoinnin ja terveyden edistämisen tietolähteet. Päivitys Kauppisen ja Kilpeläisen esitykseen: THL:n Hyvinvointikompassi-verkkopalvelu on sulautettu osaksi Sotkanettiä. Hyvinvointikompassin sisältö löytyy nykyisin Sotkanetin etusivulta kohdasta "Hyvinvointikompassi".

Kuitunen, Soile (2021). Sosiaalinen kestävyys.

Kurikka, Päivi (2021). Osallisuus ja yhteiskehittäminen.

Kynäslähti, Sirpa (2021). Kunta- ja maakuntanäkökulma laajaan hyvinvointiin.

Nieminen, Ville (2021). Hyvinvoinnin edistäminen koko kunnan tehtävänä.

Ruotsalainen, Matti (2021): Hyvinvoinnin johtaminen kunnassa – Case Hollola.

Salenius, Maria (2021) Hyvinvointijohtamisen perusteet ja työvälineet. Kuntaliitto/Hyvinvoinnin ja terveyden edistämisen osasto.

Ståhl, Timo (2021): <https://thl.fi/fi/web/hyvinvoinnin-ja-terveyden-edistamisen-johtaminen/hyvinvointijohtaminen/hyvinvointijohtaminen-kunnassa/HYTE-kerroin-kannustinkunnille> tai katso pelkät diat täältä: <https://www.slideshare.net/THLfi/HYTEkerroin-kannustaa-kuntia-hyvinvoinnin-ja-terveyden-edistamiseen>

Vigren, Heli (2021) Kulttuuritietoisuus.Kielellinen ja kulttuurinen kohtaaminen

### Kuvat, kuvat ja taulukot

<b>Kuvat:</b>	
Kuva 1: Tapaaminen torilla	s. 7
Kuva 2. Avokuntoutuskeskus Katajaisella hyvinvointityön äärellä	s. 28
Kuva 3: Hyvinvointia edistävän kuntouttavan työtoiminnan työmenetelmien äärellä.	s. 32
Kuva 4: Kulttuurihyvinvointia kaikille Kaikukortilla	s. 36
<b>Kuviot:</b>	
Kuvio 1: Hyvinvointialueen tehtävät tulevaisuudessa (Kuntaliitto 2022)	s. 3
Kuvio 2: Mitä kunta tekee tulevaisuudessa? (Kuntaliitto 2022)	s. 3
Kuvio 3: Esimerkkejä hyvinvointia edistävän verkostoyhteistyön rakenteista ja kohteista (Kuntaliitto 2022).	s. 4
Kuvio 4: Kuntien ja hyvinvointialueiden toimijoiden keskiössä hyvinvoivat, osallistuvat kuntalaiset (Kuntaliitto 2022).	s. 9
Kuvio 5: Strategisen johtamisen yhteensovittaminen kuntien ja hyvinvointialueiden ensimmäisellä valtuustokaudella valtuustokaudelle 2021 – 2024 (Kuntaliitto 2022)	s. 10
Kuvio 6. Hyvinvointisuunnitelman ja -kertomuksen toistuva sykli	s. 12
Kuvio 7: Infograafi Kainuun maakunnan eriarvoisuustekijöistä (THL 2021).	s. 15
Kuvio 8: Päätösten vaikutusten ennakoarvioinnin 6 vaihetta (THL).	s. 16
Kuvio 9. Kuntien ja SOTE:n HYTE-kertoimen sisältämät prosessi- ja tulosindikaattorit (Timo Ståhl, 2021)	s. 23
Kuvio 10: Kuvio 7. Infograafi palvelutarpeen arvioinneista 2020 – 2021.	s. 41
<b>Taulukot:</b>	
Taulukko 1: Kainuun kuntien hyvinvointikertomukset ja 4-vuotiset hyvinvointisuunnitelmat	s. 11
Taulukko 2: Kainuun kuntien paikallisia toimintastrategioita	s. 22
Taulukko 3: Kainuun kotouttamis- sekä tasa-arvo- ja yhdenvertaisuussuunnitelmaan kiinnittyviä asiakirjoja	s. 24

### Lisämateriaalia:

Helsinki-barometri -tutkimus: <https://www.kvartti.fi/fi/artikkelit/helsinki-barometri-korona-koettelee-varsinkin-nuoria>

HYTE-indikaattoripankit <https://thl.fi/fi/web/hyvinvoinnin-ja-terveyden-edistamisen-johtaminen/tiedon-hyodyntaminen/tilastoja-ja-indikaattoreita-suunnittelun-ja-arvioinnin-tueksi>

HYTE:n taloudellinen hyöty <https://thl.fi/fi/web/hyvinvoinnin-ja-terveyden-edistamisen-johtaminen/hyvinvointijohtaminen/vaikutukset-ja-kustannukset/hyvinvoinnin-ja-terveyden-edistamisen-kustannusesimerkit>

Kansanterveyden neuvottelukunnan infograafit: <https://www.julkari.fi/handle/10024/141035?s=03>

Kunta-järjestökumppanuusmalli Turussa: <https://innokyla.fi/fi/toimintamalli/kunta-jarjestokumppanuusmalli>

Lasten ja nuorten liikunnan tietoalusta:

<https://app.powerbi.com/view?r=eyJrIjoiOTFhMmFkOWMtZTNhNS00ZWExLWJiYjAtMDk2MGRjNzVIM-GFmIiwidCI6IjA3MjlmNzA0LTlwMTktNGY2ZC05MmU0LTMzNjdiMmRhOWMxMSIsImMiOjh9> <https://kestava.helsinki/>

Millainen on hyvä hyvinvointikertomus <https://thl.fi/fi/web/hyvinvoinnin-ja-terveyden-edistamisen-johtaminen/hyvinvointijohtaminen/hyvinvointijohtaminen-kunnassa/kunnan-hyvinvointikertomus>

Miten ennakoarvioiteja on tehty <https://thl.fi/fi/web/hyvinvoinnin-ja-terveyden-edistamisen-johtaminen/hyvinvointijohtaminen/paatosten-ennakoarviointi/esimerkkeja-ennakoarviointien-toteutuksista>

"Mitä hankehakemukset kertovat sote-maakuntien hyvinvoinnin ja terveyden edistämistyöstä". THL:n blogikirjoitus: <https://blogi.thl.fi/mita-hankehakemukset-kertovat-sote-maakuntien-hyvinvoinnin-ja-terveyden-edistamistyosta/>

Mäki-Opas, Tomi & Vaarama, Marja & Valkonen, Tarmo & Leinonen, Jaana & Syväjärvi, Antti & muu PROMEQ-konsortio (2019). Työkalupakki vaikuttavaan hyvinvoinnin ja terveyden edistämiseen. [file:///C:/Users/sttuian/Downloads/PROMEQ\\_Tyokalupakki\\_Web\\_Taytettava\\_2019.pdf](file:///C:/Users/sttuian/Downloads/PROMEQ_Tyokalupakki_Web_Taytettava_2019.pdf)

Pohjois-Karjalan järjestökysely 2021: <https://www.pksotu.fi/pkjarjestokysely/>

"Pohjois-Karjalassa yhteisten hyvinvointitavoitteiden rakentamista on tehty mm. P-K kansanterveyden Kunta-HYTE 2.0 -hankkeessa.": <http://www.pkkansanterveys.fi/toiminta/kunta-HYTE-2020-2022/>

"Pohjois-Karjalassa hyödynnetään kunnissa maakunnallista hyvinvointistrategiaa ja sen toimeenpanosuunnitelmaa": <http://www.navisaimaa.fi/documents/33565/4323448/194+Pohjois-Karjala+hyvinvoinnin+edella%CC%88ka%CC%88vija%CC%88ksi.pdf/1599228a-be16-8cfa-2b22-a8621bcdd9f3?version=1.0>

SOSTE on toimittanut oppaan, joka esittelee menetelmän perusteet ja johdattelee yleisemmin taloudellisen arvioinnin maailmaan.



SOSTEn SROI-arviointiopus: <https://www.soste.fi/wp-content/uploads/2018/12/sroi-arviointimenetelma-soste.pdf>

SOSTEn julkaisuja hyvinvointitaloudesta (pdf-julkaisut vuosilta 2014, 2017 ja 2021): <https://www.soste.fi/hyvinvointitalous/>

Sotkanet.fi. Mielenterveyden ja käyttäytymisen häiriöiden vuoksi työkyvyttömyyseläkkettä saavat 16 – 24-vuotiaat, % vastaavanikäisestä väestöstä Kainuu.  
<https://sotkanet.fi/sotkanet/fi/taulukko/?indicator=sw4yAAA=&region=szYPBQA=&year=sy5zBAA=&gender=t&abs=f&color=f&buildVersion=3.0-SNAPSHOT&buildTimestamp=202109301228>. Viitattu 8.11.2021.

Sotkanet.fi Nuorisotyöttömät, % 18 – 24 –vuotiaasta työvoimasta Kainuu.  
<https://sotkanet.fi/sotkanet/fi/taulukko/?indicator=szaKsjbMSAUA&region=szYPBQA=&year=sy5zBAA=&gender=t&abs=f&color=f&buildVersion=3.0-SNAPSHOT&buildTimestamp=202109301228>. Viitattu 8.11.2021.

Sotkanet.fi. Pitkäaikaistyöttömät, % työvoimasta Kainuu.  
<https://sotkanet.fi/sotkanet/fi/taulukko/?indicator=sw5xBwA=&region=szYPBQA=&year=sy5zBAA=&gender=t&abs=f&color=f&buildVersion=3.0-SNAPSHOT&buildTimestamp=202109301228>. Viitattu 8.11.2021.

Sotkanet.fi. Toimeentulotukea pitkäaikaisesti saaneet henkilöt vuoden aikana, % asukkaista Kainuu.  
<https://sotkanet.fi/sotkanet/fi/taulukko/?indicator=s9YPtE4PAgA=&region=szYPBQA=&year=sy5zBAA=&gender=t&abs=f&color=f&buildVersion=3.0-SNAPSHOT&buildTimestamp=202109301228>. Viitattu 8.11.2021.

Sotkanet.fi. Yhden hengen asuntokunnat, % asuntokunnista Kainuu.  
<https://sotkanet.fi/sotkanet/fi/taulukko/?indicator=szY1AQA=&region=szYPBQA=&year=sy5zBAA=&gender=t&abs=f&color=f&buildVersion=3.0-SNAPSHOT&buildTimestamp=202109301228>. Viitattu 8.11.2021.

Sotkanet.fi. 65 vuotta täyttäneet, % väestöstä Kainuu.  
<https://sotkanet.fi/sotkanet/fi/taulukko/?indicator=s073BAA=&region=szYPBQA=&year=sy5zBAA=&gender=t&abs=f&color=f&buildVersion=3.0-SNAPSHOT&buildTimestamp=202109301228>. Viitattu 8.11.2021.

Suomen Vanhempainliiton ja Förbundet Hem och Skolanin kysely Vanhempien Barometri 2021: <https://vanhempainliitto.fi/2021/05/20/vanhempien-barometri-2021-on-julkaistu/>

"Tietojohtaminen ja sen kehittäminen: tietojohtamisen arviointimalli ja suosituksia maakuntavalmistelun pohjalta-julkaisuun ja siihen sisältyvää arviointimalliin kannattaa tutustua. Valitettavan usein tiedolla johtaminen ja tiedon johtaminen sekoitetaan toisiinsa sote-sektorilla (julkaisun sivu 14).":

[https://julkaisut.valtioneuvosto.fi/bitstream/handle/10024/161659/42\\_19\\_Tulevaisuuden\\_tietojohtaminen.pdf?fbclid=IwAR1uXCUjuM-nMIAUudM4k5ycVzrs11xa8PbINIGsMWMYNjtJD0NCKxkWPpQ](https://julkaisut.valtioneuvosto.fi/bitstream/handle/10024/161659/42_19_Tulevaisuuden_tietojohtaminen.pdf?fbclid=IwAR1uXCUjuM-nMIAUudM4k5ycVzrs11xa8PbINIGsMWMYNjtJD0NCKxkWPpQ)

Valiokunnan lausunto HaVL 28/2021 vp.

[https://www.eduskunta.fi/FI/vaski/Lausunto/Sivut/HaVL\\_28+2021.aspx](https://www.eduskunta.fi/FI/vaski/Lausunto/Sivut/HaVL_28+2021.aspx). Viitattu 27.10.2021.

Valtioneuvosto: Hyvinvoinnin, turvallisuuden ja terveyden edistäminen 2030. Toimeenpanosuunnitelma 2021.

[https://julkaisut.valtioneuvosto.fi/bitstream/handle/10024/163021/VN\\_2021\\_27.pdf?sequence=1&isAllowed=y](https://julkaisut.valtioneuvosto.fi/bitstream/handle/10024/163021/VN_2021_27.pdf?sequence=1&isAllowed=y). Viitattu 27.10.2021.

Valtioneuvosto: Suositus taiteen ja kulttuurin saatavuuden ja saavutettavuuden parantamiseksi sosi-aali- ja terveydenhuollossa. <https://julkaisut.valtioneuvosto.fi/handle/10024/161228>. Viitattu 08.11.2021.

Yhdenvertaisuus ja tasa-arvo-oppaita:

- Kaikkien kasvojen kunta. Opas yhdenvertaisuuden edistämiseen kunnan toiminnassa. 2019.
- Yhdenvertaisuusoppaat yhdenvertaisuussuunnitteluun: <https://yhdenvertaisuus.fi/oppaat-yhdenvertaisuussuunnitteluun>
- Pakolaisten mielenterveyden tukeminen Suomessa: PALOMA käsikirja (soveltuvien osien esim. luku 4.2) <http://urn.fi/URN:ISBN:978-952-343-100-3>
- Tasa-arvosuunnittelu. Terveyden ja hyvinvoinnin laitos.
- Therborn, G. 2014. *Eriarvoisuus tappaa*. Tampere: Vastapaino.
- Yhdenvertaisuus. Oikeusministeriön ylläpitämä tietopankki.



Kainuun sosiaali- ja terveydenhuollon kuntayhtymä  
Aikuissosiaalityö ja SOSRAKE Kainuun -osahanke

Kainuun sosiaali- ja terveydenhuollon kuntayhtymä  
PL 400, 87070 Kainuu  
Puh. vaihde 08 61 561  
S-posti kirjaamo@kainuu.fi

[sote.kainuu.fi](http://sote.kainuu.fi)