

**Kainuun sote**

## SOSRAKE Kainuun osahankkeen 5/2020 - 2022 loppuraportti

SOSRAKE-osaamisverkostohanke aikuisten parissa työskentelevän sosiaalialan henkilöstön rakenteellisen sosiaalityön osaamisen, ymmärryksen ja toiminnan vahvistamisen hanke

Julkaisija:

Kainuun sosiaali- ja terveydenhuollon kuntayhtymä

Aikuissosiaalityö

SOSRAKE Kainuun osahanke

PL 400

87070 KAINUU

Puh. 08 615 541 Faksi 08 6155 4270

kirjaamo@kainuu.fi

sote.kainuu.fi

ISSN 2323-8224 (verkkajulkaisu) Kajaani 2022

ISBN 978-952-6691-31-2

Julkaisusarja: D:48

Kansikuva: Päivi Ahola-Anttonen ja Heidi Juntunen 2021

# SOSRAKE KAINUUN OSAHANKKEEN 5/2020 - 2022 LOPPURAPORTTI

Laatija:  
Anne Tuikka

Kainuun sote 2022

D:48

**Hankevisio:**

”Vahva työidentiteetti, kehittämismyönteisyys, monitoimijaisuuden palveluiden pirstaleisuutta vähentävä vaikutus ja hyvin koordinoitu työ luo iloa työn tekemiselle, josta hyöttyy niin asiakkaat kuin työyhteisö.”

# Tiivistelmä

Hankeaika: 5/2020 - 12/2022

Kainuun osahankkeen budjetti: 101 677 €

Rahoitus: ESR 80 %

Hallinnoija: [Itä-Suomen sosiaalialan osaamiskeskus \(ISO\)](#)

SOSRAKE Kainuun osahanke toteutettiin ajalla 1.5.2020 – 31.12.2022 osana itä-suomalaista SOSRAKE-osaamisverkostohanketta. Hanketta hallinnoi Itä-Suomen sosiaalialan osaamiskeskus (ISO). SOSRAKE Kainuun -osahanke toteutettiin Kainuussa maantieteellisesti laajalla maaseutumaisella ja harvaanasutulla seitsemän kunnan alueella; Hyrynsalmi, Kajaani, Kuhmo, Paltamo, Ristijärvi, Sotkamo ja Suomussalmi. Muut osatoteuttajat olivat Etelä-Savon sosiaali- ja terveystieteiden tutkimuskeskus (Essote), Diakonia-ammattikorkeakoulu (Diak) ja Kaakkois-Suomen ammattikorkeakoulu (Xamk). Tilastojen valossa Itä-Suomi näyttävä alueena, jonka aikuisväestöllä on keskimääräistä yleisemmin erilaisia vakavia vaikeuksia selviytyä elämässään.

SOSRAKE-kumppanuushankkeessa oli jokaisella osatoteuttajalla oma roolinsa. ISO mahdollisti tutkimus- ja tietoperustaisen työn sekä osallistavan valmennuksen digitaalisessa osaamisverkostossa. Kainuun soten ja Essoten aikuissosiaalityössä toteutimme rakenteellisen sosiaalityön käytännön kokeiluja, joihin osallistuivat aikuissosiaalityön esihenkilöt ja sosiaalialan ammattihenkilöstö. Avainkumppanina Kainuussa toimi Sotkamon mielenterveyden tuki ry. Diak ja Xamk toimivat rakentuvan osaamisverkoston koulutuksellisinasi antajina sekä rakenteellisen työn tiedon keräämisen ja välittämisen kumppanina. Tämä mahdollisti myös koulutuksen ja työelämän vuorovaikutuksen vahvistumisen.

Tavoitteena oli vahvistaa käytännön työelämässä toimivan sosiaalialan henkilöstön osaamista, ymmärrystä ja toimintaa aikuisten parissa tehtävässä sosiaalialan rakenteellisessa työssä mikro-, meso- ja makro-tasolla. Lisäksi hankkeen tavoitteena oli tukea toimijoita rakenteellisen työn jatkuvassa oppimisessa ja kehittämisessä. Sosiaalialalla on yhteiskunta- ja sosiaalipoliittinen rooli: rakenteellinen työ tähtää syrjäytymisen ja eriarvoisuuden ehkäisyyn, vähentämiseen ja poistamiseen yhteiskunnassa.

Keskeisimpiä nostoja SOSRAKE-kumppanuushankkeen toiminnasta:

- Uudistuvan rakenteellisen sosiaalityön (SHL 1401/2014) keskiössä Kainuun osahankkeessa toimi ½-aikainen aluekehittäjä, 2 esihenkilöä ja 37 työntekijää.
- Howspace-digialusta toimi hankkeen tietopohjana ja oppimisalustana.
- Keskeisimmät valmennukset ja työpajat liittyivät rakenteellisen sosiaalityön, viestinnän ja käytäntötutkimuksen osaamisen vahvistamiseen.
- Keskeisimpiä julkaisuja:
  - ✓ Hankekumppanuutena toteutettuna: Osaamiskartoitus: [tiedolla-vaikuttamisen-mahdollisuudesta-toteutukseen \(3\).pdf](#) ja opas: [OSAAMISELLA KOHTI HYVINVOINTIA – Rakenteellisen sosiaalityön opas \(theseus.fi\)](#)
  - ✓ Kainuun osahankkeena toteutettuna:
    - Sosiaalinen raportti 2021: [https://sote.kainuu.fi/sites/sote.kainuu.fi/files/documents/library/2022-04/Sosiaalinen%20raportointi%201-12\\_2021\\_0.pdf](https://sote.kainuu.fi/sites/sote.kainuu.fi/files/documents/library/2022-04/Sosiaalinen%20raportointi%201-12_2021_0.pdf)
    - Kuntoutusraportteja: [naiset-vahvistumisen-lahteilla-tutkimusraportti.lopullinen.pdf](#) ja [Hyvän elämän haltijattaret 2022 kuntoutuksen -tutkimusraportti.pdf \(kainuu.fi\)](#)
    - HYTE-opas: [HYTE-opas 7.7.2022.pdf \(kainuu.fi\)](#)
  - ✓ Kansallisesti toteutettuna: [Vaikuttava rakenteellinen sosiaalityö \(julkari.fi\)](#)
  - ✓ SOSRAKE Kainuun osahankkeen loppuraportti: [SOSRAKE - osaamisverkosto | Kainuun hyvinvointialue](#)

# Sisällys

1 Johdanto.....	1
2 Kainuun sotien aikuissosiaalityön toimintaympäristö .....	3
3 Hankkeen toteutus työpaketeittain .....	5
3.1 Osaamisverkosto ja toiminta-areenat .....	5
3.1.1 Asiakas- eli mikrotason rakenteellisen sosiaalityön toiminta-areenat.....	7
3.1.2 Yhteisö- eli mesotason rakenteellisen sosiaalityön toiminta-areenat.....	7
3.1.3 Kansallisen makrotason rakenteellisen sosiaalityön toiminta-areenat .....	7
3.2 Osaamiskartoituksella osaamisen vahvistamistarpeiden ja kehittämisen äärelle .....	8
3.2.1 Osaamisen vahvistamistarpeet.....	8
3.2.2 Tarvittava tieto ja sen kokoaminen.....	10
3.2.3 Tietojen työstäminen käyttöä varten .....	14
3.2.4 Tiedolla vaikuttaminen.....	16
3.2.5 Rakenteelliseen sosiaalityöhön vahvistusta valmennus- ja koulutuskokonaisuudella ...	17
3.3 Tilanne hankkeen lopussa .....	19
3.3.1 Kainuun sotien aikuissosiaalityön rakenteellisen sosiaalityön kokonaishahmotelma .....	19
3.3.2 Kainuun sotien aikuissosiaalityön rakenteellisen sosiaalityön tietopohja.....	21
3.3.3 Perekäyttyssuunnitelmaan huomioitavaksi.....	22
4 Resurssit ja riskit.....	23
5 Hankkeen hyödyt ja vaikuttavuus .....	25
6 Palautteet ja kunniakirja .....	26
7 Arviointi ja jatkokehittämistarpeet.....	28
Lähteet.....	30
Liitteet .....	32



# 1 Johdanto

Rakenteellisen sosiaalityön peruskysymys ei ole se, mikä kuuluu sosiaalityöhön, vaan se, miten ihmisten hyvinvointia, keskinäistä luottamusta ja yhteiskunnallista integraatiota voidaan edistää. Sosiaaliset ongelmat kytkeytyvät yhteiskunnan sosiaalisiin ja taloudellisiin rakenteeseen. Rakenteita ovat resurssit, säännöt ja toimintakäytännöt, jotka ovat yhteiskunnan järjestelmien ja instituutioiden ominaisuuksia, kuten sosiaaliturvajärjestelmä palveluineen ja tukineen tai tasa-arvokysymykset sosiaalityön kohteena olevissa perheissä ja työelämässä (Piirainen 2022, 37 – 38.)

Rakenteellisen sosiaalityön keskeinen ydin kiinnittyy rakenteissa aikaan saataviin muutoksiin, joka edellyttää sosiaalityöltä osallistumista, systeemiymmärrystä, käsitystä tavoitteista ja käytettävistä olevista keinoista. Rakenteellisen sosiaalityön suunnannäyttäjäksi ei riitä ideologia, vaan sen on nojaututtava lainsäädäntöön ja sosiaalityöntekijöiden eettisiin ohjeisiin. Rakenteellinen sosiaalityö edellyttää tietoa, systemaattista dokumentointia, jonka perustana on työntekijöiden ammattitaito ja toimiva infrastruktuuri (teknologia sekä mittari- ja rekisterikäytännöt). Näyttöön perustuvan tiedon avulla voidaan osallistua yhteiskunnalliseen keskusteluun, vaikuttaa sidosryhmiin ja tukea päätöksentekoa. (Piirainen mt. 38.)

SOSRAKE-hankkeelle rakensimme sosiaalialan rakenteellisen työn osaamisverkoston ja toimintakentän, jota hallinnoi Itä-Suomen sosiaalialan osaamiskeskus. Osaamisverkostoon (liite 2) kuului Kainuun sosiaali- ja terveydenhuollon kuntayhtymän (Kainuun sote) aikuis-sosiaalityön lisäksi Etelä-Savon sosiaali- ja terveystalouden kuntayhtymän (Essote) aikuis-sosiaalityö, Diakonia-ammattikorkeakoulu (Diak) ja Kaakkois-Suomen ammattikorkeakoulu (Xamk).

Osaamisverkosto toimi hankkeessa ns. sateenvarjona kaikille kehittämistoimenpiteille. Osaamisverkosto toimi Howspace-digitaalisella oppimisalustalla. Alustaa hyödynsimme hankkeen toiminnassa ja vuorovaikutuksessa, koulutusmateriaalien työstämisessä sekä valmennus- ja koulutuskokonaisuuden pilotoinnissa. Osaamisverkosto ylitti sosiaalialan käytännön työn asiakaslähtöisen kehittämisen sekä tutkimuksen ja koulutuksen raja-aitoja samalla hyödyttäen kaikkia osapuolia.

SOSRAKE-hankkeen eri kehittämissä vaiheissa olivat tiivistä mukana myös hankkeen avainkumppanit (8), joita edustavat kunnista- ja kuntayhtymistä Kuopion kaupunki, Ylä-Savon SOTE -kuntayhtymä, Keiteleen kunta, Puolangan kunta, Siun sote -kuntayhtymä, Sosteri-kuntayhtymä, Varkauden kaupunki ja KYS. Järjestöistä (3) SOSRAKE-avainkumppaneina ja asiakasrajapinnassa toteutettavan tiedon tuottamisen kehittämiskumppaneina toimivat Mikkelin Toimintakeskus ry, Sirkkulanpuiston Toimintayhdistys ry ja Sotkamon Mielenterveyden tuki ry. Koulutusorganisaatioista SOSRAKE-avainkumppanina ja vaikuttavuustiedon tuottamisen kehittämiskumppanina toimii Itä-Suomen yliopisto (UEF).

SOSRAKE-osaamisverkostohankkeessa kehitimme sosiaalialan tarvitsemaa uudenlaista osaamista ja jaettuun tietoon perustuvaa monitoimijaista yhteistyötä sekä yhteisen toiminnan digitalisaatiota. Tämä kaikki siksi, että kykenisimme sosiaalialalla vastaamaan väljästi asutun laajan alueen palvelukysyntään kustannustehokkaasti ja vaikuttavasti. Hankkeessa tehty kehittämistyö eteni kokonaisuutena siten, että jokainen osatoteuttaja oli mukana yhtei-

sessä työssä parhaiten organisaationsa perustehtävää ja osaamisen kehittämisen tarpeita palvelevissa rooleissa.

Kehittämistoimenpiteet pohjautuivat osaamiskartoitukseen (Hirvonen ym. 2021), jolla kartoitimme sosiaalialan ammattilaisten osaamista, nykytilannetta sekä hahmotimme osaamisvahvistamistarpeita. Kehitimme muun muassa viiden opintopisteen laajuisen sosiaalialan rakenteellisen työn valmennus- ja koulutuskokonaisuuden, joka on jatkossa ammattikorkeakoulujen opetustarjonnassa ja toteutetaan monimuoto- ja/tai etäopintoina. Hankkeen lopputuotoksena saimme myös koulutusmateriaalina tuotetun ammattilaisen oppaan (Piirainen 2022) rakenteellisen työn tueksi työntekijöille ja opiskelijoille.

Kainuussa kehitetty rakenteellisen sosiaalityön osaaminen hankkeen lopussa ulottui sote-organisaation sisäisiltä sekä yhteiskehittämisen toiminta-areenoilta yhteiskunnallisille toiminta- ja vaikuttamisareenoille. Tiedon tuotantoon liittyen otimme käyttöön muun muassa sosiaalisen raportoinnin. Rakenteellisen sosiaalityön työryhmytyötä vahvistimme kutsumalla työryhmään mukaan kaikkien sosiaalialojen edustajia. Työryhmä tekee etenkin sosiaalisen raportoinnin aineistoille toimeksiantoja. Kerätyn tiedon analysointia ja käsittelyä varten saimme oppia käytäntötutkimuksen valmennus- ja työpajakokonaisuudella. Yhteiskunnalliset vaikuttamisareenat ulottuvat nyt mikro-, meso- ja makrotasolle (kappale 3.1).

SOSRAKE Kainuun osahanketta koskevia keskeisiä julkaisuja ja yhteisjulkaisuja kootusti:

#### **Julkaisuja:**

- Osaamiskartoitus: [tiedolla-vaikuttamisen-mahdollisuudesta-toteutukseen \(9\).pdf](#)
- Sosiaalinen raportti 2021: [https://sote.kainuu.fi/sites/sote.kainuu.fi/files/documents/library/2022-04/Sosiaalinen%20raportointi%201-12\\_2021\\_0.pdf](https://sote.kainuu.fi/sites/sote.kainuu.fi/files/documents/library/2022-04/Sosiaalinen%20raportointi%201-12_2021_0.pdf)
- Vaikuttavuustutkimusraportti: [naiset-vahvistumisen-lahteilla-tutkimusraportti.lopullinen.pdf](#)
- HYTE-opas: [Opastava suunnannäyttävä hyvinvoinnin ja terveyden edistämiseen eli HYTE-työhön -julkaisu](#)
- Vaikuttava rakenteellinen sosiaalityö (2022) [Vaikuttava rakenteellinen sosiaalityö \(julkari.fi\)](#)
- Hyvän elämän haltijattaret -kuntoutusraportti (2022) [Hyvän elämän haltijattaret 2022 kuntoutuksen -tutkimusraportti.pdf \(kainuu.fi\)](#)
- SOSRAKE Kainuun osahankkeen loppuraportti: [SOSRAKE - osaamisverkosto | Kainuun hyvinvointialue](#)
- **Video ulkoiseen käyttöön täältä:** [SOSRAKE-hanke - ISOnet](#)

#### **Videoita sisäiseen käyttöön:**

- Kainuun soten aikuissosiaalityö ja rakenteellinen sosiaalityö, Päivi Ahola-Anttonen:
- Kainuun osahankkeen rakenteellisen sosiaalityön kokonaishahmotelma, Anne Tuikka
- Viheliäinen viestintähaaste, Annu Harju
- HYTE-työhön liittyvä keskusteluvideo, jossa SOSRAKE-hankkeen aluekehittäjä Anne Tuikka haastattelee tietokirjailija, hammaslääkäri, traumakouluttaja, terapeutti Kati Sarvelaa hyte-teemasta
- Hyte-opasvideo Auli Heikkinen ja Anne Tuikka

Tämän raportin luku kaksi sisältää kuvauksen Kainuusta aikuissosiaalityön toimintaympäristönä. Luku kolme sisältää hankkeen kehittämistehtävät työpaketeittain. Luvun neljä aiheena on resurssit ja riskit. Luvussa viisi lähestytään hankkeen hyötyjä ja vaikuttavuutta. Palautetta ja Itä-Suomen sosiaalialan osaamiskeskus ISO:n myöntämää kunniakirjaa on esitelty luvussa kuusi. Lopuksi luvussa seitsemän mennään arvioinnin ja jatkokehittämistarpeiden äärelle.

## 2 Kainuun soten aikuissosiaalityön toimintaympäristö

Kainuu on erittäin harvaan asuttua aluetta (3,5 asukasta/km<sup>2</sup>), ja maakunnista vain Lapissa väestötiheys on vähäisempi kuin Kainuussa. Välimatkat ovat pitkät: maakunnan reuna-alueilta Suomussalmelta ja Kuhmosta matkaa Kajaaniin on lähes 200 kilometriä. Lokakuussa 2021 Kainuun asukasluku oli 71 255. Eniten asukkaita on maakunnan keskuskaupungissa Kajaanissa (36 493 henkeä) ja sen naapurikunnassa Sotkamossa (10 348 henkeä). Asukasluvultaan pienin kunta on Ristijärvi (1 210 asukasta).

Kainuun väestö on yhä vanhenevaa ja huoltosuhde nousee. Vuoden 2021 lopussa Kainuun oli 15-64 -vuotiaita 56,6 prosenttia, alle 15-vuotiaita 13,6 prosenttia ja yli 65-vuotiaita 29,8 prosenttia. Miehiä oli 1035 enemmän kuin naisia. Miesten enemmisyys korostuu nuorissa ikäluokissa erityisesti 20-24 vuotiaissa. Lähes 30 prosenttia 20-24 -vuotiaista naisista lähtee Kainuusta vuosittain. Saman ikäisistä miehistä lähtee reilu 20 prosenttia. Vuonna 2021 Kainuu sai muuttovoittoa 153 henkilöä.

Tulomuutto Kainuuseen on kasvanut: Kainuuseen muutti muualta Suomesta 3077 henkilöä. Kuntien välinen nettomuutto jäi miinukselle (-277), mutta nettomaahanmuutto oli 430 henkilöä. Kokonaisnettomuutto kasvoi vuonna 2021 viidessä kunnassa ja yhdessä pysyi ennallaan: Sotkamossa +102, Kajaanissa +31, Suomussalmella +26, Kuhmossa +23 ja Paltamossa +6. Sotkamossa väkimäärä kasvoi 41 henkilöllä.

Kainuun työttömyysprosentti oli 7/2022 9,4. Kriittinen kysymys Kainuulle on osaavan työvoiman saatavuus. Alueen ihmisten elämää kuormittavat sosioekonomiset ongelmat, pitkäaikais- ja nuorisotyöttömyys, mielenterveysongelmat, päihteiden liikakäyttö, perheiden ongelmat ja yksinäisyys. (Kainuun liitto 2021.)

Erilaiset huono-osaisuudesta kertovat indikaattorit (ks. Tilasto- ja indikaattoripankki Sotkanet.fi s.a.) osoittavat, että Kainuussa on maan korkein itsemurhakuolleisuus sekä eniten aikuisten mielenterveyden avohoitokäyntejä ja asiakkaita päihdehuollon avopalveluissa. THL:n asiantuntijaryhmän arvion mukaan vuonna 2019 Kainuussa mielenterveyden ja käytäytymisen häiriöiden vuoksi työkyvyttömyyseläkettä saaneiden osuudet olivat suurimmat ikäluokissa 18–34- ja 25–64-vuotiaat. Kainuussa keskimääräinen odotusaika nuorisopsykiatrisiin 18–24-vuotiaiden ikäryhmässä oli maan pisin ja psykiatrian laitoshoitopäiviä kaikissa ikäryhmissä oli paljon.

Aikuisten perusterveydenhuollon avohoidon mielenterveyskäyntien ja psykiatrian erikoisalain avohoitokäyntien yhteismäärä oli vastaavan ikäisen väestön käynteihin suhteutettuna maan suurin. Päihteiden vuoksi sairaaloiden ja terveyskeskusten vuodeosastoilla hoidettujen potilaiden määrä oli väestöön suhteutettuna maan suurimpia, mutta päihdehuollon laitoksissa maan pienin. (THL 2020, 26.) Huono-osaisuudella on vahvoja taloudellisia yhteyksiä Kainuussa, jossa kalliit asiakasmaksut ovat haitanneet hoidon saantia. Huono-osaisuuden sosiaalisista seurauksista kertoo se, että Kainuussa on poliisin tietoon tulleita henkeen ja terveyteen kohdistuneita rikoksia eniten maassamme. (Diak 2020.)



Huono-osaisuuden taustatekijät liittyvät muun muassa matalaan koulutustasoon, heikkoon taloudelliseen toimeentuloon ja sosiaaliseen syrjäytymiseen. Heikoimmassa asemassa olevat ihmiset ovat usein haavoittuvimpia myös sosiaali- ja terveydenhuollon palvelujärjestelmässä. Palveluiden hakeminen oikeasta paikasta tai sähköinen hakeminen ei onnistu, mikä vaikeuttaa avun saantia. Tiedolla vaikuttamisen mahdollisuudesta toteutukseen vaikeuksien, viivästysten ja ongelmien kasautumisen vuoksi asiakkuudet kuormittavat palvelun tuottajia.

Kainuu on ensimmäinen maakunta, joka on yhdistänyt perusterveydenhuollon, erikoissairaanhoidon ja sosiaalihuollon. Niin sanottu Kainuun malli otettiin käyttöön jo vuonna 2005. Kainuun sosiaali- ja terveydenhuollon kuntayhtymä (Kainuun sote) vastaa Hyrynsalmen, Kajaanin, Kuhmon, Paltamon, Ristijärven, Sotkamon ja Suomussalmen kuntien sosiaali- ja terveydenhuollon palveluista. Puolangalla Kainuun sote vastaa erikoissairaanhoidosta ja ympäristöterveydenhuollosta, muun muassa eläinlääkäri- ja terveystalouden palveluista. Sote-kuntayhtymä tuottaa alueelleen myös henkilöstö-, talous- ja tietohallinnon palveluja. Kuntayhtymä työllistää noin 3 700 henkilöä. Kainuulaisten lähes päivittäin tarvitsemat palvelut ovat lähipalveluja. Harvoin tarvittavat erityisosaamista vaativat palvelut ovat keskitettyjä.

Aikuissosiaalityö kuuluu perhepalvelujen vastuualueeseen. Aikuissosiaalipalveluiden vastuualueeseen kuuluu aikuissosiaalityön lisäksi työllistymistä edistävä monialainen yhteistyöpalvelu (TYP) sekä kuntouttava työtoiminta. Kaikissa Kainuun soten seitsemän kunnan palvelupisteessä on tarjolla edellä mainitut palvelut sekä lisäksi ATK-pisteet sähköistä asiointia varten. Hyvinvointialueiden organisoituminen on vielä käynnissä ja sen seurauksena palvelumme hajaantuvat, esimerkiksi aikuissosiaalityö kuuluu sosiaali- ja perhepalvelujen toimialueeseen.

Aikuissosiaalipalveluissa työskenteli vuoden 2020 marraskuussa 13 sosiaalityöntekijää ja 21 sosiaaliohjaajaa. Näistä työntekijöistä yli puolet työskenteli Kajaanissa. Kainuussa ja etenkin pienissä kunnissa kamppaillaan sosiaalityöntekijöiden rekrytointiongelmien kanssa. Haasteita asettavat pitkät välimatkat, sillä tuen tarpeessa olevat kansalaiset asuvat laajalla alueella. Paikallisyhteisöt ja kaikissa Kainuun kunnissa tarjolla olevat matalan kynnyksen kohtaamispaikat ovatkin merkityksellisiä tuen tarjoajia ja yhteistyökumppaneita sosiaalisen kuntoutuksen ryhmätoiminnoille.

Rakenteellisessa sosiaalityössä Kainuu otti ensiaskeleita ISON hallinnoiman ISO SOS -hankkeen (2018 – 2019) aikana. Tarvitsimme vahvistusta aikuissosiaalityön työnkuvan muutokseen. Työorientaatiomme oli kiinnittynyt vahvasti perustoimeentulotuen käsittelyyn. Vuonna 2015 voimaan astunut sosiaalihuoltolaki (1301/2014) ja 1.1.2017 perustoimeentulotuen käsittelyn siirtyminen Kelalle mahdollistivat ”oikeanlaisen” sosiaalityön äärelle pääsemisen. ESR5-linjan ISO SOS -hankkeella vahvistimme sosiaalihuoltolakiin pohjautuvaa työprosessin työn kokonaisuutta. Tuolloin pilotoimme Kainuussa rakenteellisen sosiaalityön (Tuikka ym. 2019) tiedon tuotannon osalta ja perustimme aikuissosiaalityöhön rakenteellisen sosiaalityön työryhmän. ESR4-linjan SOSRAKE-hankkeen (2020 - 2022) keskiössä on ollut esihenkilöiden ja työntekijöiden rakenteellisen osaamisen vahvistaminen.

## 3 Hankkeen toteutus työpaketeittain

Rakenteellisessa sosiaalityössä keskeinen kysymys on, miten rakenteellisen sosiaalityön ajattelu- ja toimintatapa niveltyy osaksi käytännön työtä (Piirainen 2022; viitattu Pohjola, 2011). SOSRAKE-osaamisverkostohankkeella toteutetun rakenteellisen sosiaalityön kehittämistyön keskeisenä tavoitteena on ollut rohkaista ja tukea sosiaalityöntekijöitä ja -ohjaajia näkemään rakenteellisen sosiaalityön paikkoja ja tukea heidän toimintaansa juuri siinä toimintaympäristössä, jossa he toimivat. Kehittäminen pohjautui hankkeen alussa syksyllä 2020 aikuissosiaalityön esihenkilöille ja sosiaalialan työntekijöille kohdistettuun osaamiskartoituskyselyyn.

Tämä luku sisältää tietoa SOSRAKE Kainuun -osahankkeen toteuttaman rakenteellisen sosiaalityön kehittämismatkasta. Kappaleen 3.1 kuvioon 1 on koottu niitä mikro- (3.1.1), meso- (3.1.2) ja makrotason (3.1.3) toiminta-areenoita, mille rakenteellista sosiaalityötä lähdimme rakentamaan ja toteuttamaan.

Kappaleessa 3.2 kuljemme osaamiskartoituksessa esiin nousseiden osaamisen vahvistamistarpeiden ja toteutettujen kehittämistöiden ja valmennusten äärellä. Matkan aloitamme kappaleesta 3.2.1, joka liittyy osaamisen vahvistamistarpeisiin ja niihin vastaaviin valmennuksiin. Tämän jälkeen siirrymme kappaleeseen 3.2.2 tiedon tuotannon ja sen kokoamisen äärelle. Tästä matka jatkuu kappaleessa 3.2.3 käsiteltävän tiedon työstämisen ja lopuksi 3.2.4 tiedolla vaikuttamisen äärelle.

Raportin kappaleessa 3.3 käydään läpi tilannetta hankkeen lopussa. Kappaleen 3.3.1 kuvio 7 kertoo hankkeen aikana rakentuneesta rakenteellisen sosiaalityön kokonaishahmotelmasta sisältäen toimintamenetelmiä eri -tasoilla. Kappale 3.3.2 sisältää kuvaukseen rakentuneesta tietopohjasta. Kappaleessa 3.3.3 on nostettu esiin hankkeen lopussa esiin nousseita osaamisen vahvistamisen tarpeita perehdytysuunnitelmaan huomioitavaksi.

### 3.1 Osaamisverkosto ja toiminta-areenat

Sosiaalialan rakenteellinen työ vaatii jatkuvaa oppimista ja vastaamista muuttuviin osaamistarpeisiin, sekä toimimista monitasoisilla toiminta-areenoilla. Hankkeen osatoteuttajana Kainuun osahanke osallistui rakenteellisen työn osaamisverkoston kokoamisen lisäksi rakenteellisen sosiaalityön toimintamallin ja toteuttamistapojen määrittelyyn sekä yhteisen Howspace-digitaalisen oppimisalustan suunnitteluun ja toteutukseen. Alustaa hyödynsimme hankkeen toiminnassa ja vuorovaikutuksessa, koulutusmateriaalien työstämisessä sekä valmennus- ja koulutuskokonaisuuksien pilotoinnissa.

#### Osaamisverkosto

Kainuun soten aikuissosiaalityö oli osa sosiaalialan rakenteellisen työn osaamisverkostoa ja toimintakenttää, jota hallinnoi Itä-Suomen sosiaalialan osaamiskeskus. Osaamisverkostoon kuului lisäksi Etelä-Savon sosiaali- ja terveystalvelujen kuntayhtymän (Essote) aikuissosiaalityö, Diakonia-ammattikorkeakoulu (Diak) ja Kaakkois-Suomen ammattikorkeakoulu (Xamk). Kainuun soten avainkumppanina toimi Sotkamon mielenterveyden tuki ry, jonka kanssa tehtävä yhteistyö liittyi sosiaalisena kuntoutuksena toteutetun toiminnan

vaikuttavuustiedon tuotantoon. Koulutusorganisaatioista SOSRAKE-avainkumppanina ja vaikuttavuustiedon tuottamisen kehittämiskumppanina toimii Itä-Suomen yliopisto (UEF).

## Toiminta-areenat

Kainuun osahankkeen toimintaverkostot ulottuivat myös osaamisverkoston ulkopuolelle. Seuraava kuvio (kuvio 1) on SOSRAKE-osaamisverkoston kokoama kokonaishahmotelman niistä toiminta-areenoista, joilla rakenteellista sosiaalityötä tehdään.



Kuvio 1. Rakenteellisen sosiaalityön toiminta-areenat

Yllä olevaan kuvioon on koottu sote-organisaation toiminta-areenat. Keskellä olevan vaakaviivan yläpuolella oleva osa sisältää rakenteellisen sosiaalityön sisäistä toimintaympäristöä sote-organisaatiossa (1.1.2023 alkaen hyvinvointialueilla). Sisäisillä mikro- ja mesotason toiminta-areenoilla on rakenteet rakenteellisen sosiaalityön tiedon tuotannolle, tiedon käsittelylle ja tiedolla vaikuttamisen organisoimiselle.

Vaakaviivan alapuolella oleva osa kuvaa ulkoisia mesotason yhteiskunnallisia toiminta- ja vaikuttamisareenoita. Osallisuus on mikro-, meso- ja makrotason rakenteellista sosiaalityötä läpileikkaava teema ja kiinnittyy erityisesti yhteiskehittämisen menetelmiin (kuvio 7), kuten kehittäjäraati-, kehittäjäasiakas- tai yhteisöreportteritoiminta.

SOSRAKE Kainuun -osahankkeella kehitetty rakenteellisen sosiaalityön kokonaishahmotelma (kuvassa 7) rakentuu yllä olevaan toiminta-areenakuviioon (kuvio 1). Kappaleen 3.3.1 kokonaishahmotelmakuviota 7 sisältää niitä tiedon tuotannon, käsittelyn ja vaikuttamisen menetelmiä, joita mikro-, meso- ja makrotasolla hankkeen lopussa toteutetaan.

### **3.1.1 Asiakas- eli mikrotason rakenteellisen sosiaalityön toiminta-areenat**

Yhteiskuntatieteenä sosiaalityö ulottuu niin mikro-, meso- ja makrotasolle. Mikrotasolla tehtävä sosiaalityö kiinnittyy yksilötason asiakastyöhön. Mikrotasolla kyse on siis tapauskohtaisuudesta ja yksittäisten asiakkaiden hyvinvoinnista, joihin vaikutetaan sosiaalityön keinoin. Mikrotaso on yksilön sosiaalisten suhteiden muotoutumisen ja sosiaalisen kehittymisen kannalta tärkein taso. Mikrotasolla vuorovaikutussuhteet paikantuvat pääasiassa välittömään ympäristöön eli kotiin. (Marttila 2014, 5; viitattu Parsons 1951, 25; Bronfenbrenner 1981, 21.)

Kainuun soten aikuissosiaalityössä mikrotasolla tehtävä rakenteellinen sosiaalityö kiinnittyy lähinnä asiakastyöhön, yhteisöreportteritoimintaan ja etsivään työhön.

### **3.1.2 Yhteisö- eli mesotason rakenteellisen sosiaalityön toiminta-areenat**

Mesotasolla tehtävä sosiaalityö tapahtuu yhteisöissä ja osana ympäristön kokonaisuutta, niin sanotuissa "sosiaalisissa yhteisöissä". Mesotason systeemit käsittävät mikrotason lisäksi muut sosiaaliset systeemit, joihin yksilö on aktiivisesti osallisena. Systeemejä mesotasolla ovat esimerkiksi työpaikka, opiskelupaikka ja järjestöt, joissa yksilö on mahdollisesti osallisena. (Marttila mt., 5.)

Kainuun soten aikuissosiaalityössä mesotasolla tehtävä rakenteellinen sosiaalityö kiinnittyi SOSRAKE-hankkeen aikana lähinnä rakenteellisen sosiaalityön työryhmätyöhön, kuntien hyte-työryhmätyöhön, SOSRAKE-osaamisverkostotyöhön, johon kuului osaamisverkostoon kuuluvat kumppanit ISO, Essote, Xamk ja Diak. Myös avainkumppani Sotkamon mielenterveyden tuki ry, sekä naisten kuntoutusryhmät. Myös erilaiset kehittämistyöryhmät, kuten Kellan ja aikuissosiaalityön -kehittämistyöryhmä sekä Sotkamon aikuissosiaalityön moniammatillista yhteistyötä kehittävä työryhmä, johon kuuluu mielenterveys ja riippuvuuksien yksikkö, kuntakokeilu, diakoniatyö, OSAKSI-hanke, Hellä-hankkeista päihdetyöhön ja pitkäaikaistyöttömien palvelupolkuja kehittävät hankkeet.

### **3.1.3 Kansallisen makrotason rakenteellisen sosiaalityön toiminta-areenat**

Makrotaso tarkoittaa laajempaa, ympäröivää yhteiskuntaa, johon yksilö kuuluu. Makrotasolla tehtävä sosiaalityö kiinnittyy koko yhteiskuntaan tai sen rakenteisiin. (Marttila mt., 5.)

Kainuun soten aikuissosiaalityössä makrotasolla tehtävä rakenteellinen sosiaalityö kiinnittyi SOSRAKE-hankkeen aikana lähinnä THL:n rakenteellisen sosiaalityön tiedon tuotannon kehittämistyöryhmän työhön, sekä verkostoyhteistyöryhmiin, joissa tuotimme julkaisuja, kuten Vaikuttava rakenteellinen sosiaalityö -teos tai yhteistyössä Soccan kanssa tuotettu Aikuväestön hyvinvointimittarin opetusvideo.

## 3.2 Osaamiskartoituksella osaamisen vahvistamistarpeiden ja kehittämisen äärelle

Hankkeen osatoteuttajien kanssa yhteistyössä työntekijöille ja esihenkilöille kohdistettu rakenteellisen sosiaalityön osaamiskartoitus (Hirvonen ym. 2021) toimi perustana hankkeen kaikkien tavoitteiden saavuttamiselle. Osaamiskartoitus toimi perustana myös työntekijöille ja esihenkilöille tarjotun rakenteellisen sosiaalityön koulutus- ja valmennustarjonnan suunnittelussa. Organisaatiossamme ei ollut olemassa rakenteellista sosiaalityöhön kiinnittyvää koulutusta ja osaaminen vaati vahvistusta.

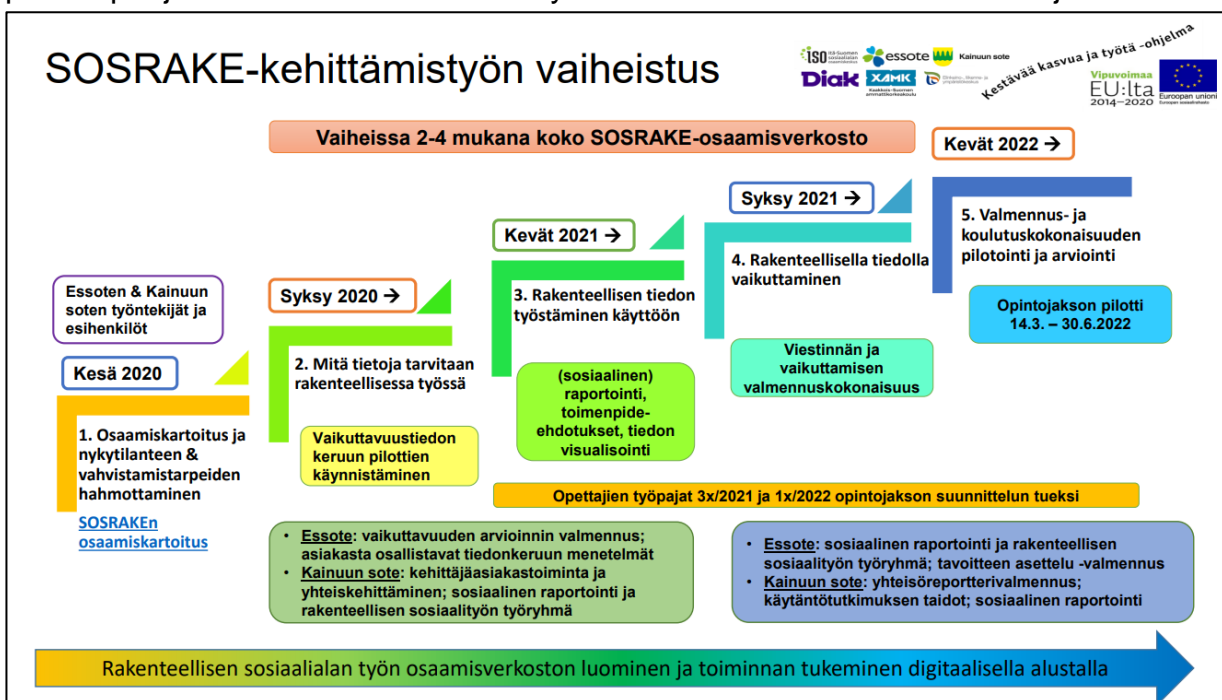
### 3.2.1 Osaamisen vahvistamistarpeet

Hankkeen alussa toteutetussa osaamiskartoituksessa (Hirvonen ym. 2020) esiin nousseet osaamisen vahvistamisen tarpeet liittyivät rakenteellisen sosiaalityön erilaisiin käytäntöihin ja toimenpiteisiin, jotka poikkeavat totutusta, pääasiallisesti asiakastyöhön keskittyvästä sosiaalialan osaamisesta. Selvitimme muun muassa palvelutarpeisiin kytkeytyvien yhteiskunnallisten yhteyksien hahmottamiseen, palvelu- ja tukitoimia koskevan vaikuttavuustiedon tuottamiseen sekä eri toiminnan ja päätöksenteon tasoilla tarvittavan rakenteellisen tiedon välittämiseen liittyviä osaamistarpeita.

Osaamiskartoituksessa esiin nousseet vahvistamisen tarpeet liittyivät kolmeen rakenteellisen työn kannalta keskeisimpään osaamisen osa-alueeseen, joita olivat:

- sosiaalialan rakenteellisessa työssä tarvittava tieto ja sen kokoaminen (ks. kpl 3.2.2)
- sosiaalialan rakenteellisen työn tietojen työstäminen käyttöä varten (ks. kpl 3.2.3) sekä
- sosiaalialan rakenteellisella tiedolla vaikuttaminen (ks. kpl 3.2.4).

Seuraavaan kuvioon (kuvio 2) on koottu edellä esille nostettujen osaamisen vahvistamistarpeiden pohjalta SOSRAKE-kehittämistyön toteuttamissuunnitelma hankeajalle.



Kuvio 2. SOSRAKE-kumppanuushankkeen kehittämistyön vaiheistus



Osaamistarpeiden pohjalta laadimme tarkemmat koulutus- ja valmennussuunnitelmat (kuvio 2) seuraavasti:

- Viestintään liittyvä kokonaisuus syksyllä 2021 osaamisverkoston järjestämänä.
- Tavoitteen asetteluun liittyvä kokonaisuus keväällä 2022 Essoten järjestämänä.
- Vaikuttavuus -valmennus Essoten järjestämänä.
- Hyvinvointitiedolla johtamisen -tilaisuus osaamisverkoston järjestämänä.
- Käytäntötutkimukseen liittyvä kokonaisuus syksyllä 2022 Kainuun järjestämänä.

Yllä mainittuihin haasteisiin vastaamiseksi olisi suositeltavaa ottaa käyttöön ISO SOS - hankkeen aikana kehitetty rakenteellisen sosiaalityön geneerinen malli (liite 1). Se konkretisoi tiedon tuotannon, työstämisen ja vaikuttamisen kokonaisuutta. Samoin yhteiskehittämiseen työstetty malli (kuvio 7), jonka tavoitteena on asiakasosallisuuden vahvistaminen.

Lisäksi Xamk- ja Diak-ammattikorkeakoulujen kanssa yhteistyössä kehitimme viiden opintopisteen rakenteellisen sosiaalityön koulutuksen, joka pilotoitiin keväällä 2022. Pilottiin oli mahdollisuus osallistua kaikkien asiasta kiinnostuneiden. Pilotista tarkemmin kappaleessa 3.2.5.

Verkko-opiskelutarjontaa Howspace-digialustalla kuukausiteemoittain

Vertaisoppiminen ja verkko-opiskelu mahdollistui Howspace-digialustalle luoduilla kuukausittaisilla rakenteellisen sosiaalityön osaamista vahvistavilla valmennusteemoilla ajalla 2/2021 - 11/2022. Valmennusteemat antoivat kattavan tietopohjan rakenteellisesta sosiaalityöstä. Osa teemoista on hankkeen jälkeen viety Kainuun soten intranettiin.

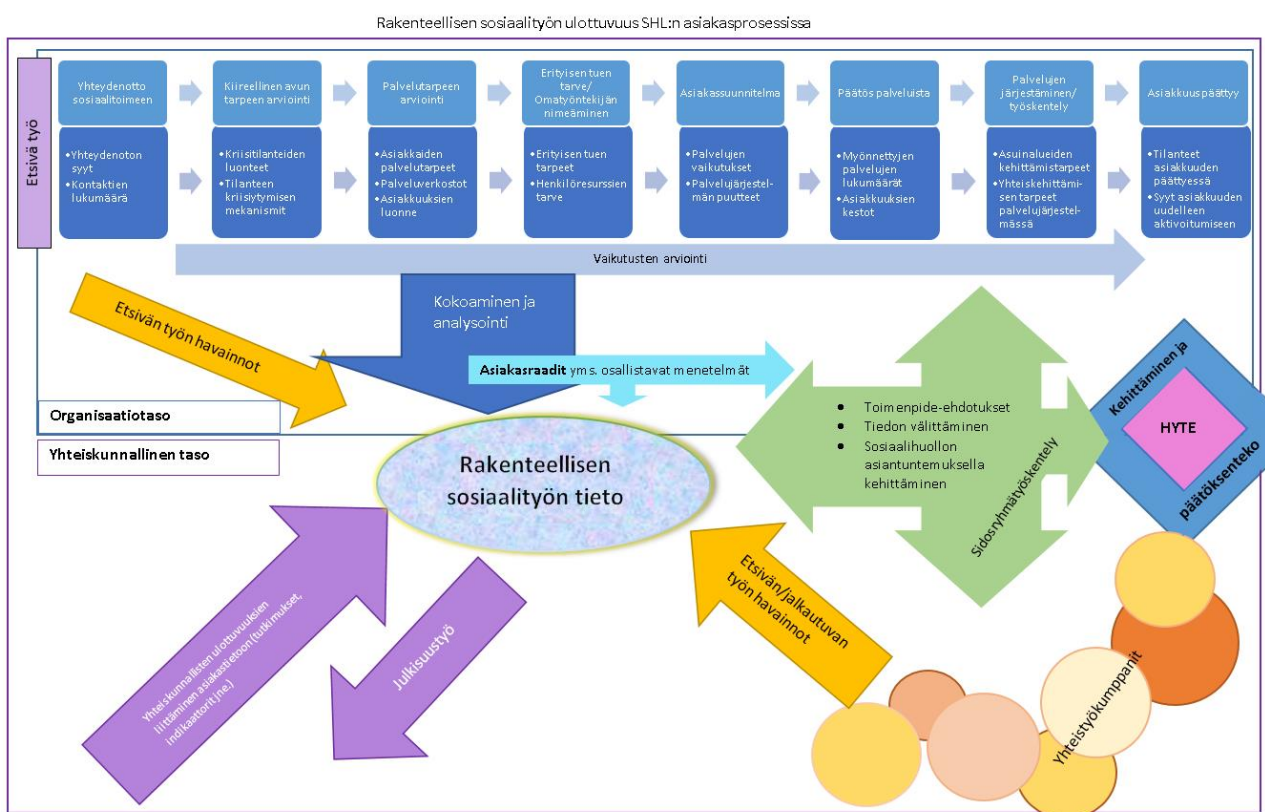
Taulukko 1. Verkko-opintotarjonta Howspace-digialustalla

<b>Vuoden 2021 valmennusteemat</b>	
Helmikuu	SOSRAKE-hankkeen rakenteellisen sosiaalityön kehittämisen kokonaisuus
Maaliskuu	Vaikuttavuus
Huhtikuu	Mittarit vaikutusten arvioinnin välineinä
Toukokuu	Rakenteellisen sosiaalityön tietopohja
Kesäkuu	Yhteiskehittäminen
Heinäkuu	Vaikutus- ja vaikuttavuustieto lyhytkurssi
Syyskuu	Taloudellisen arvioinnin lähtökohtia sosiaalialalla
Marraskuu	Sosiaalinen raportointi mahdollistaa ilmiöraportoinnin
Joulukuu	Viestintä ja vaikuttaminen
<b>Vuoden 2022 valmennusteemat</b>	
Tammikuu	Tavoitteen asettaminen
Helmikuu	HYTE ja RAKE
Maaliskuu	Itsearviointi ja työhyvinvointi
Huhtikuu	Yhteisösosiaalityö
Toukokuu	Maaseutusosiaalityö
Kesäkuu	Maaseutusosiaalityön resurssit
Syyskuu	Sosiaaliset ongelmat
Lokakuu	Kuntouttava työtoiminta
Lisäksi Viestintävalmennuksen ja Rakenteellisen sosiaalityön opintojen aineistot.	

### 3.2.2 Tarvittava tieto ja sen kokoaminen

SOSRAKE-osaamisverkostohankkeen tavoitteet liittyivät vahvasti tiedon tuotannon osaamisen vahvistamiseen. Hankesuunnitelmassa on mainittu tavoitteiksi, että sosiaalialan ammattilaiset osaavat tuottaa sosiaalialan rakenteellista tietoa säännöllisesti ja systemaattisesti, monitoimijaisesti sekä asiakkaiden asemaa ja osallisuutta vahvistaen (voimaannuttaen ja valtaistaen). Esimerkiksi niin, että rakenteellista tietoa osataan tuottaa siitä, mistä asiakkaat tulevat palveluihin, millaisia heidän tuen tarpeensa ovat, miten heitä on kohdattu ja palveltu sekä, mikä on heidän jatkopolkunsu sekä asiakkaiden tilanteesta.

Seuraavassa kuviossa (kuvio 3) on esitelty SOSRAKE-osaamisverkoston näkemys rakenteellisen sosiaalityön tietopohjasta, kehittämisestä ja vaikuttamisesta.



Kuvio 3. Rakenteellisen sosiaalityön tietopohja, kehittäminen ja vaikuttaminen (Hirvonen ym. 2021, 12).

Yllä olevaan kuvioon ylälaidan sinisillä laatikoilla on kuvattu rakenteellisen sosiaalityön tietopohjan, kehittäminen ja vaikuttamisen työtä sosiaalihuoltolain (SHL 1301/2014, 7§) mukaisen asiakasprosessin rinnalle. Kuviota on avattu osaamisverkostolla tuotetussa osaamiskartoituksessa (Hirvonen mt., 12 – 13). Lisäksi kuviota on avannut hankekollega Satu Marja Tantu (2021) Howspace-digialustan helmikuun 2021 -kuukausiteemassa. Tantun (mt.) mukaan kuvauksen liittäminen asiakasprosessiin poistaa rakenteelliseen sosiaalityöhön liitetyn mystisyyden. Samalla huomaamme tehneemme tiedostamattamme rakenteellista sosiaalityötä.

Asiakasprosessi on tärkeä rakenteellisen sosiaalityön tiedon tuotannon lähde. Asiakasprosessi alkaa yhteydenotosta, jossa esimerkiksi asiakkaaksi tulon syyt kertovat asiakkaiden palvelutarpeista. Seuraavaksi prosessi etenee avun kiireellisyyden arviointiin, jolloin voidaan arvioida asiakkaiden tarvitsemien kriisitilanteiden luonnetta ja niitä mekanismeja, jotka

kriisitilanteita synnyttää. Olisiko meillä joissakin tapauksissa keinoja reagoida niihin tilanteisiin aikaisemmin, jolloin kriisiytymistä ei ehkä syntyisikään tai millaisia toimia kriisiytyminen edellyttäisi.

Palvelutarpeen arvio on tärkeä osa prosessia ja sosiaalityön perusta. Se syventää ymmärrystämme asiakkaittemme palveluiden tarpeista. Samassa yhteydessä mietimme erityisen tuen tarvetta, joka luo tietyt reunaehdot työskentelylle, kuten sosiaalialan työntekijöiden resurssien tarpeista. Mahdollisesti palvelutarpeen arvion yhteydessä, mutta viimeistään asiakassuunnitelman vaiheessa tulee mietittäväksi palveluiden järjestäminen. Tällöin tulevat näkyväksi tarpeet, joihin meillä ei ole vastausta. Se on merkittävä tieto palveluiden kehittämisen kannalta. Palvelupäätökset kertovat meille myös myönnettyjen palveluiden lukumäärästä.

Kun työskentelemme asiakkaiden kanssa, he kertovat meille kokemuksistaan ja näkemyksistään, jolloin arjen haasteet tulevat meille näkyväksi. Kun me liikumme asiakkaan mukana, näemme ympäristöön liittyvät kehittämistarpeet. Kun asiakkuus päättyy, miten se päättyy ja missä se jatkuu, on myös tärkeää tietoa. Tämä kaikki on meille tuttua ja tätä olemme tehneet aina. Yhdessä kollegoiden kanssa mietimme, miten asiat ovat ja miten niiden pitäisi olla. Ehkä puhumme niistä myös esihenkilöille ja yhteistyötahoille. Se periaatteessa on jo tiedon välittämistä.

Etsivä työ on sitä, kun esimerkiksi liikkeessamme asiakkaiden parissa, teemme havaintoja muun muassa asiakkaitten tilanteista, elinoloista, palvelutarpeista tai järjestelmän puutteista. Tätä tapahtuu myös yhteistyökumppaneiden kanssa verkostoituessamme.

Myös asiakkaat tulee ottaa mukaan keskusteluun. Rakenteellisen sosiaalityön tietotarpeet määrittyvät muun muassa väestön, asiakkaiden ja ammattilaisten kokemusten sekä asiakastyöstä tehtävien havaintojen pohjalta. Tietotarpeet voivat perustua esimerkiksi yhteiskunnallisiin epäkohtiin, asiakkaiden palvelutarpeisiin, palvelujärjestelmän toimimattomuuteen tai tarpeeseen saada tietoa jostakin sosiaalisesti ilmiöstä.

Asiakastyössä toteutettavia rakenteellisen sosiaalityön tiedontuottamisen toimintakäytäntöjä asiakastyön lisäksi on muun muassa toiminnan (yhteis)kehittäminen, etsivä työ ja työskentely asiakastyön verkostoissa. Tietoa asiakaskokemuksista voidaan kerätä asiakasraa-deissa ja muilla foorumeilla, joilla asiakkaiden ja asukkaiden kokemukset ovat keskiössä (Liukko & Karjalainen 2022). Asiakkailla on ensi käden tietoa palveluissa saamastaan koh-telusta. Parhaimmillaan asiakasraatien, kehittäjäasiakas- ja yhteisöreportteritoiminnan ja muiden asiakkaita osallistavien menetelmien käyttö mahdollistaa toimintatapoja koskevan palautteenannon ja käytäntöjen muutoksen.

Asiakkaita osallistavilla yhteiskehittämisen malleilla pysähdymme palveluiden kehittämisen äärelle. Seuraava kuvio (kuvio 4) on hahmotelma yhteiskehittämisen Kainuun mallista.



Kuvio 4. Yhteiskehittämisen Kainuun mallin hahmotelma (Tuikka 2021)

Yllä oleva yhteiskehittämisen mallin hahmotelmaan on koottu yhteiskehittämisen vahvistamisessa huomioitavaa sisältöä orientoitumisesta, hyvien muualla toteutettujen käytäntöjen mallintamisesta toimintakäytäntöihin. SOSRAKE-hankkeen keskeisin yhteiskehittämisen malli liittyy yhteisöreportteritoiminnan vahvistamiseen, johon saimme koulutuksen syksyllä 2022 ja josta toteutetaan pilotti sekä siihen liittyvä opinnäytetyö hankkeen jälkeen keväällä 2023 Kajaanissa.

Rakenteellisen sosiaalityön prosessi vaatii harjoitusta ja jatkuvaa kehittämistä. Kaiken tämän taustalla on sosiaalityön perustehtävä, pyrkimys vahvistaa asiakkaan toimintaedellytyksiä ja osallistumista. Eli rakenteellinen sosiaalityö lähtee asiakkaista ja myös palautuu asiakkaisiin. (Hirvonen mt., Tanttumt.)

Kainuun soten aikuissosiaalityön tiedon tuotannon menetelmiä

Seuraavaan taulukkoon (taulukko 2) on koottu Kainuussa käyttöön otettuja tiedon tuotannon menetelmiä.

Taulukko 2. Kainuun aikuissosiaalityössä käyttöön otettuja tiedon tuotannon menetelmiä

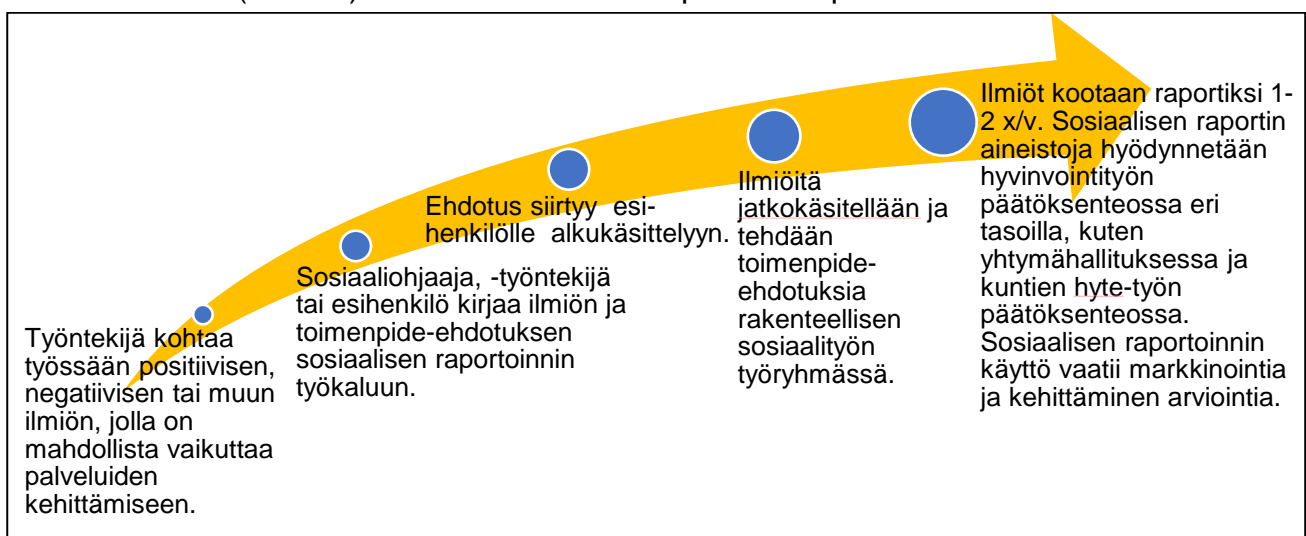
<b>SOSRAKE Kainuun osahankkeella käyttöön otettuja tiedon tuotannon menetelmiä</b>	
Tiedon tuotannon menetelmä	Otettu käyttöön/ käyttövuosi
Sosiaalinen raportointi	1.1.2021 alkaen
-Sosiaalisen kuntoutuksen toimintaan liitetty käytäntötutkimus, joka sisältää mittari-, interventio-, palaute- ja havaintoaineistoa:	v. 2020

- Naiset vahvistumisen lähteillä -kuntoutus - Hyvän elämän haltijattaret -kuntoutus	v. 2022
Palvelutarpeen arvioinneista kerätty aineisto	1.1.2021 alkaen
Yhteiskehittämisen Kainuun malli	v. 2022

## Sosiaalinen raportointi

Kainuun sosiaali- ja terveydenhuollon kuntayhtymän kaikissa sosiaalihuollon palvelutehtävissä ja terveystieteiden palveluissa on otettu vuoden 2021 alusta käyttöön PRO SOS -hankkeessa pilotoitu ja Varsinais-Suomen sosiaalialan osaamiskeskuksen jalostama sosiaalisen raportoinnin työkalu, joka mahdollistaa ilmiöraportoinnin. Sosiaalinen -raportti on toteutettu Questback-kyselyohjelmalla. Se on yksinkertainen käyttää ja sen käyttöön ottoon on annettu koulutusta.

Seuraava kuvio (kuvio 5) sisältää sosiaalisen raportoinnin prosessikuvauksen.



Kuvio 5. Sosiaalisen raportoinnin prosessikuvaus - sisältää rakenteet tiedon käsittelylle

Milloin tehdään sosiaalinen raportointi? Kun työntekijä kohtaa asiakastyössään jonkin asiakkaan elämään negatiivisesti tai positiivisesti vaikuttavan asian tai ilmiön, jolla on vaikutusta asiakkaan hyvinvointiin ja jonka työntekijä haluaa viedä tiedoksi muille. Tai kun työntekijä on sosiaalityön arjessa havainnut toistuvia ilmiöitä tai jonkinlaisia heikkoja signaaleja muutoksista, joihin toivoisi kiinnitettävän huomiota? Tällaisista asioista voi tehdä sosiaalisen raportin. Esihenkilösi käsittelee lähettämäsi ilmiön ja antaa palautteet, sekä toimittaa tiedon rakenteellisen sosiaalityön työryhmälle, jossa voidaan jatkaa asian käsittelyä ja tehdä toimenpide-ehdotuksia ja toimeksiantoja. Tarvittaessa tieto viedään muille hallinnonaloille sekä kuntien hyvinvoinnin- ja terveyden edistämisen (hyte) -koordinaattoreille.

Tavoitteena on saada sosiaalityön ja koko sosiaalialan ääni ja tieto paremmin kuuluviin kuntayhtymässä, kunnissa, maakunnassa ja koko Suomessa. Perusteena on sosiaalihuoltolain (SHL 1301/2014) 7§: n mukainen rakenteellinen sosiaalityö.

Ilmiöistä kootaan yhteenvetoraportti vähintään vuoden välein. Ensimmäinen raportti on julkaistu (Tuikka & Ruokolainen 2021). Aineistoa hyödynnetään vuosittain alueellisessa hyvinvointikertomuksessa, palveluiden kehittämisessä ja päätöksenteossa sekä viestinnässä.



## Käytäntötutkimus

Kainuun soten aikuissosiaalityössä toteutimme vuonna 2021 Naiset vahvistumisen lähteillä -kuntoutuksen (Tuikka & Rinne 2021) sekä vuonna 2022 Hyvän elämän haltijattaret -kuntoutuksen (Tuikka & Sumupuu 2022). Molempiin kuntoutuksiin sisältyi käytäntötutkimus. Kuntoutukset korvasivat hankkeen alussa suunnitellun koko Kainuun soten aikuissosiaalipalveluita kattavan, ajalle 2021 - 2022 seurantaan pohjautuvan sosiaalisen kuntoutuksen vaikuttavuustutkimuspilotin. Tutkimussuunnitelman muutos johtui tutkimusaineiston puutteesta. Tutkimusaihe pysyi samana ja se liittyi sosiaaliseen kuntoutukseen. Aihe valikoitui tilastotiedon sekä käytännön työstä nousseen tarpeen pohjalta vahvistaa sosiaalista kuntoutusta prosessityöskentelyn ja muutostyön tukena.

### Palvelutarpeen arvioinneista kerätty aineisto

Palvelutarpeen arvioinneista tuotettu tieto antaa kattavan käsityksen asiakaskunnasta, palvelun ja tuen tarpeista. Tietoa saadaan seuraavista asioita: Kunta jossa palvelutarpeen arvio tehdään, sukupuoli, ikä, arvioinnin vaihe, arvioinnissa mukana olleet tahot, asuminen, asiakkuuden vireilletulo, status, kokemus tulojen riittävydestä, luottohäiriömerkinnät, sairaudet, perhetyyppi, kokemus sosiaalisen verkoston riittävydestä, väkivalta, väkivallan ulottuvuus, lainvastainen toiminta, tuen tarpeet, palvelun tarpeet, erityisen tuen tarve, oma työntekijä, asiakkuuden luonne, tunne yhteistyön/palveluihin sitoutumisen onnistumisesta, mitä tukevia työmenetelmiä otat käyttöösi, sekä muuta huomioitavaa esimerkiksi mitkä tekijät estivät tavoitteiden toteutumista.

### Yhteiskehittämisen Kainuun malli

SOSRAKE-hankkeen aikana Kainuun osahanke tuotti yhteiskehittämisen hahmotelman, joka sisältää huomioon otettavaa tekijöitä yhteiskehittämisen toiminnan vahvistamiseksi. Se vaatii uudenlaisen työorientaation omaksumista, jota tulee kirkastaa valmennuksella. Tiedon tuottajina ovat sekä ammattilaiset että asiakkaat. Mallissa on nostettu esille muualla toteutettuun toimintaan tutustuminen ja mahdollinen hyödyntäminen omalla alueella, sillä yhteiskehittämisessä tuotetaan tietoa siinä ympäristössä, missä kehittämistoiminta tapahtuu. Tietoa asiakaskokemuksista voidaan kerätä eri foorumeilla. Parhaimmillaan asiakasraatien, kehittäjäasiakas- ja yhteisöreportteritoiminnan ja muiden asiakkaita osallistavien menetelmien avulla saadaan tietoa toimintatapoihin ja palveluihin liittyvistä haasteista ja korjausehdotuksista, jotka mahdollistavat käytäntöjen muutoksen.

Yhteiskehittämisen Kainuun hahmotelman taustafilosofia liittyy heittäytymiseen, ideointiin, merkityksellisen suunnan etsimiseen ja yhdessä tekemisen iloon. Asiakasrekrytointiin on hahmoteltu esimerkiksi POP UP -tyyppisiä tilaisuuksia.

SOSRAKE-hankkeen keskeisin yhteiskehittämisen malli liittyi yhteisöreportteritoiminnan vahvistamiseen, johon saimme koulutuksen syksyllä 2022 ja josta toteutetaan pilotti sekä siihen liittyvä opinnäytetyö hankkeen jälkeen keväällä 2023 Kajaanissa.

### 3.2.3 Tietojen työstäminen käyttöä varten

SOSRAKE-osaamisverkostohankkeen hankesuunnitelmassa on mainittu tavoitteiksi, että sosiaalialan ammattilaiset osaavat käyttää sosiaalialan rakenteellista tietoa

asiakasprosessien laadun parantamiseen, palvelu- ja tukirakenteiden kehittämiseen. Tietoa tulisi hyödyntää paikallisesti että alueellisesti, paikallisessa ja alueellisessa sosiaalisten ongelmien ehkäisyn ja hyvinvoinnin edistämisen vaikuttamistyössä, sekä sote-järjestelmän uudistamisen tukena.

Edellisessä kappaleessa (3.2.2) esitetty asiakasprosessityö vaatii rinnalleen uudenlaista työorientaatiota, jotta sisäistäisimme rakenteelliseen sosiaalityöhön liittyvät tiedon keräämisen, työstämisen ja vaikuttamisen työorientaation. Sosiaalihuoltolain mukaisen asiakasprosessin tuottama informaatio ja siitä analysoitu tieto ei yksinään muodosta rakenteellisen työn ja tiedolla vaikuttamisen perustaa. Asiakastietoa tulee peilata paikallisiin organisatiotason ja makrotason yhteyksiin, olemassa oleviin teoreettisiin jäsennyksiin, indikaattoritietoon ja tutkimuksiin.

Saatu informaatiota jäsenetään vakiintuneiden tutkimuksellisten ja käytäntöorientoituneiden menettelytapojen avulla osaksi laajempaa kokonaiskuvaa. Erilaisten ja eritasoisten aineistojen yhdistämiseen liittyy aina haasteita. Samaa kohderyhmää tarkastelevat aineistot eivät välttämättä kerro samoista asioista, koska näkökulman vaihtaminen muuttaa eri tekijöiden arvottamista ja priorisointia. Eri aineistojen tuottama informaatio voi olla jopa keskenään ristiriitaista. Usein viranomaisnäkökulma poikkeaa asiakasnäkökulmasta. Erilaisten aineistojen avulla kokonaiskuva yleensä kuitenkin täydentyy.

Parhaimmillaan eri sidosryhmien systemaattisesti tuottama aineisto lisää aineistojen ja tulkintojen luotettavuutta. Koska sosiaalityön arkipäiväiset ilmiöt eivät näy samoin kaikille julkisen sektorin toimijoille, aineistoa on hyvä tulkita ja selittää kerätyn asiakastiedon, työntekijöiden kokemustiedon ja alan tutkimustiedon avulla.

HYTE-opas eli opastava suunnannäyttävä hyvinvoinnin ja terveyden edistämisen työhön

Tietojen työstämisen tueksi julkaisimme syksyllä 2022 HYTE-oppaan, Opastavan suunnannäyttävä hyvinvoinnin ja terveyden edistämisen työhön (Tuikka & Heikkinen 2022). Julkaisu sisältää tietoa muun muassa indikaattoreista, hyvinvointijohtamisesta ja monitoimijaisesta hyte-orientaatiosta tai kulttuurihyvinvoinnista. Oppaasta löytyy tietoa muun muassa indikaattoreista tutkimustyön tueksi, tiedolla johtamiseen, kulttuuriosaamiseen, monimuotoiseen HYTE-työhön.

Opas on julkaistu sähköisenä ja siitä on julkaistu sadan kappaleen painos. Oppaasta on julkaistu myös opastusvideo (Tuikka & Heikkinen 2022) ja HYTE-työhön liittyvä keskusteluvideo (Tuikka & Sarvela 2022). Painosta on jaettu etenkin paikallisissa verkostoissa kuntien HYTE-koordinaattoreille ja sosiaalialan työntekijöille. Opasta on jakanut muun muassa THL:n HYTE-asiantuntija Tapani Kauppinen kansallisille verkostoille ja Kuntaliiton toiveesta aluekehittäjä pääsi esittelemään joulukuussa 2022 opasta Kuntaliiton seminaariin.

Käytäntötutkimusvalmennus- ja työpajakokonaisuus

Lisäksi Kainuun osahanke toteutti syksyllä 2022 käytäntötutkimusvalmennus- ja työpajakokonaisuuden, jossa käsiteltiin Kainuussa tuotettua tietoa, sen analysointia ja raportointia. Työpajoissa hyödynsimme alueellamme tuotettuja palvelutarpeen arvioaineistoja vuosilta 2020 - 2021, sosiaalisen raportoinnin aineistot vuodelta 2021, päihdekuntoutuksen ja

avoperhe kuntoutus Katajaisen aineistot. Valmennukset nauhoitettiin ja ne ovat käytössä hankkeen jälkeenkin.

### Rakenteellisen sosiaalityön työryhmä

Rakenteellisen sosiaalityön työryhmä on perustettu SOSRAKE-hanketta edeltävän ISO SOS -hankkeen aikana vuonna 2019. Työryhmän toimintaa on SOSRAKE-hankkeen aikana laajennettu ja toimintaan on kutsuttu edustajat kaikilta sosiaalityön vastuualueilta. Työryhmässä käsitellään, kuten kappaleessa 3.2.2 tuli jo esille, kaikki sosiaalisen raportoinnin ilmiöt ja tehdään niille toimenpide-ehdotuksia ja toimeksiantoja.

### 3.2.4 Tiedolla vaikuttaminen

Rakenteellisen sosiaalityön oleellinen osa-alue liittyy tiedolla vaikuttamiseen. Osaamisverkostotyöskentelyssä perehdyimme sosiaalialan rakenteelliseen tietoon ja sen kokoamiseen, rakenteellisen työn tietojen työstämiseen käyttöä varten sekä rakenteellisella tiedolla vaikuttamiseen. Sosiaalialan rakenteellinen tieto liittyy muun muassa syrjäytymiseen, eriarvoisuuteen, hyvinvointiin ja niihin liittyviin rakenteisiin, sosiaalialan työn laatuun sekä kustannusvaikuttavuuteen liittyvään teoreettiseen ja käytännölliseen osaamiseen. Osaamisverkostoon tuotimme tietoa myös Kainuun sotien käytännön työn kokeiluista.

### Kainuun sotien aikuissosiaalityö ja tiedolla vaikuttaminen

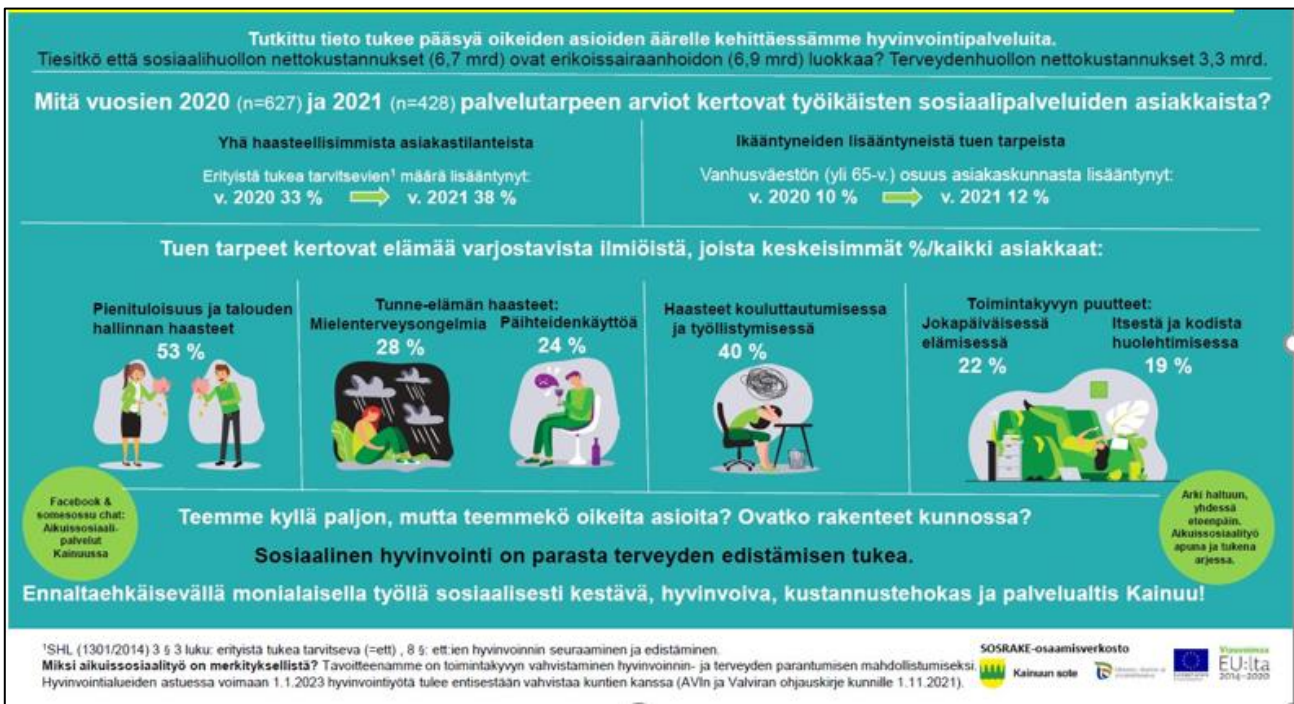
Viestintävalmennus- ja työpajakokonaisuudesta saimme työkaluja tiedolla vaikuttamiseen ja koulutuksen aineistot löytyvät Kainuun sotien sisäisistä tiedostoista. Valmennusaineistoja voi hyödyntää jälkikäteen muun muassa uusien työntekijöiden perehdytyksessä. Kokonaisuuden järjestimme syksyllä 2021.

Muita Kainuun sotien aikuissosiaalityön rakenteellisen sosiaalityön vaikuttamiskanavia:

- Edustajat kaikissa Kainuun kuntien HYTE-työryhmissä ja tämä työ jatkuu hankkeen päätyttyäkin.
- Aluekehittäjä on esittänyt Kainuussa toteutettua rakenteellista työtä Sosiaalityön tutkimuksen päivillä keväällä 2022 ja Terveysosiaalityön tutkimuksen päivillä syksyllä 2022.
- Kainuun osahanke järjesti verkkovälitteisen Tiedolla johtamisen tilaisuus aluevaltuutetuille 23.11.2022, jossa oli läsnä 38 osallistujaa.
- THL rakenteellisen sosiaalityön verkosto Helsingissä 7.8. ja Jyväskylässä 22.11. Kainuun edustajina Anne ja Päivi A-A
- Vierailu-/tutustumiskäynnit: 16.9. Kuopiossa toimivaan Sirkkulanpuiston matalan kynnyksen toimintapaikka Keltsuun ja 1.11. Ouluun Asumispalveluyksikkö Provestaan.
- Yhteisöreportteritoimintaa mallinnettavaa toimintaa sisältyy KOHTI -nuorten aikuisten Kaajanissa startanneeseen ryhmätoimintaan. Teemana ryhmässä on mm. osallistavan viestinnän kehittäminen.

Olemme tuottaneet julkaisuja, blogeja ja videoita, joita on julkaistu eri kanavissa muun muassa ISOn uutiskirjeinä (ks. [SOSRAKE-hanke - ISOnet](#)), paikallisissa lehdissä, YLE-julkaisuina paikallisuutisissa.

Infograafi on yksi tiedon tuotannon menetelmistä. Se on kokoelma kuvia, sarakkeita ja pieniä määriä tekstiä, jonka avulla lukija saa ymmärrettävän kuvan käsiteltävästä asiasta. Seuraava infograafikuvi (kuvi 6) sisältää arvokasta tietoa vuosien 2020 – 2021 palvelutarpeen arvioinneista.



Kuvio 6. Infograafi vuosien 2020-2021 palvelutarpeen arvioinneista.

Päättäjillä ei ole aikaa lukea pitkiä raportteja, jolloin infograafilla saadaan vietyä laajasti asioita tiedoksi päätöksentekijöille. Yllä olevasta infograafista on luettavissa vertailutietoa Kainuun soten aikuissosiaalityön asiakaskunnasta kahden vuoden seurantajaksoilta. Infograafi kertoo niistä haasteista, mitä asiakaskunnalla pääasiassa on ja siihen saatu vietyä myös euromääräistä tietoa sosiaalihuollon ja terveydenhuollon nettokustannuksista, joka kertoo sosiaalihuollon tarpeesta jo kulujensa vuoksi. Kuviossa on esillä työn lakiperusta ja siinä kannustetaan monialaiseen yhteistyöhön. Myös yhteistyökanavat on saatu esille. Infograafit ovat mainio keino tuottaa tietoa päätöksentekoon. Tiedon esille nostamisen muodolla on tärkeä merkitys myös aiheen kiinnostavuudelle.

### 3.2.5 Rakenteelliseen sosiaalityöhön vahvistusta valmennus- ja koulutuskokonaisuudella

Kehittämävaiheissa 2- 4 (ks. kuvio 2) yhdessä luotu osaaminen koottiin sosiaalialan rakenteellisen työn valmennus- ja koulutussisällöiksi ja pedagogiseksi suunnitelmaksi. ISON ajalla 12/2019 -1/2020 toteuttama sosiaalialan organisaatioiden henkilöstölle sekä sosiaalialan opiskelijoille toteuttama valmennus- ja koulutuspilottiin liittyvä kysely rohkaisi pilottikokeilun organisointiin.

Sosiaalialan rakenteellisen työn osaamisverkostolla loimme koulutus- ja valmennuskokonaisuuden sosiaalialan työntekijöille ja opiskelijoille. Sosiaalialan rakenteellisen työn osaamisverkosto oli osa sosiaalialan ammattilaisten työelämää ja toimi hyödyllisenä ja vaikuttavana työvälineenä niin asiakastyön laadun parantamisen, työntekijän osaamisen vahvistumisen kuin sosiaalialan yhteiskuntapoliittisen vaikuttavuuden kannalta.

Seuraavaan taulukoon (taulukko 3) on koottu Rakenteellisen sosiaalityön koulutuspilotin kokonaisuuden sisältö.

Taulukko 3. Rakenteellisen sosiaalityön viiden opintopisteen koulutuspilotin sisältö.

<b>14.3. ORIENTAATIO</b>	<b>Teema 1 14.3. alkaen MITÄ ON RAKENTEELLINEN SOSIAALITYÖ?</b>	<b>Teema 2 1.4. alkaen RAKENTEELLISEN SOSIAALITYÖN JUURET, NYKYTILA JA TULEVAISUUDEN NÄKYMÄT</b>	<b>Teema 3 18.4. alkaen OSALLISUUS RAKENTEELISESSA TYÖSSÄ JA RAKENTEELLISEN TYÖN MENETELMÄT</b>	<b>Teema 4 9.5. alkaen TIEDOLLA VAIKUTTAMINEN JA JOHTAMINEN</b>
<ul style="list-style-type: none"> <li>• Avajaistilaisuus 14.3. klo 15-16</li> <li>• Oppimistavoitteet</li> <li>• Teemat</li> <li>• Yleiset ohjeet</li>   <li>• Kysy mitä vaan - chat</li> </ul>	<ul style="list-style-type: none"> <li>• Rakelive 28.3. klo 13-15</li> <li>• Välitesti: monivalinta</li>   <li>• Kysy mitä vaan - chat</li> </ul>	<ul style="list-style-type: none"> <li>• <b>Lähipäivä 6.4. klo 9-16</b></li> <li>• Välitesti: lukupiiri (tehtävien palautus 11.4. ja kommentointi 17.4. mennessä)</li> <li>• Kysy mitä vaan - chat</li> </ul>	<ul style="list-style-type: none"> <li>• Yksilötehtävä</li> <li>• Rakelive 25.4. klo 13-15</li>   <li>• Kysy mitä vaan - chat</li> </ul>	<ul style="list-style-type: none"> <li>• Oppimistehtävä</li> <li>• <b>Lähipäivä 18.5. klo 9-16</b></li> <li>• Arviointi 30.6. mennessä</li>   <li>• Kysy mitä vaan - chat</li> </ul>

Edellä olevassa taulukossa on esille rakenteellisen sosiaalityön koulutuspilotin teemat:

- 1) Mitä rakenteellinen sosiaalityö on?
- 2) Rakenteellisen sosiaalityön juuret, nykytila ja tulevaisuuden näkymät
- 3) Osallisuus rakenteellisessä työssä ja rakenteellisen työn menetelmät
- 4) Tiedolla vaikuttaminen ja johtaminen

Viiden opintopisteen opintojakso sisälsi verkkotehtäviä, sekä yhden laajemman kehittämissuorituksen. Koulutusalueena käytimme Howspace-digialustaa. Opintojakso sisälsi viisi opintotapaamista, joista kaksi lähipäivää toteutettiin kaikkien hankekumppaneiden alueilla. Opintokokonaisuus sisälsi kaksi lähipäivää. Lähipäivänä 6.4.2022 saimme kuulla sosiaalineuvos Aulikki Kananon luennon rakenteellisesta sosiaalityöstä. Lähipäivänä 18.5.2022 köyhyystutkija Jouko Karjalainen luennoi Rakenteellisen sosiaalityön teoriasta ja käytännöstä. Pilotin jälkeen opintokokonaisuus on nyt ammattikorkeakoulun opintotarjonnassa.

Kainuusta opintokokonaisuuden suoritti viisi henkilöä. Opintojaksolla tuotettuna kehittämistehtävänä otimme käyttöön Kainuun soten aikuissosiaalityön uutiskirjeen ja koulutuksessa ideoidun käytäntötutkimuksen valmennus- ja työpajakokonaisuuden.

Opintokokonaisuuteen liittyvä kehittämissuoritus pohjautui erityisesti sosiaalihuoltolain (L 2014/1301) määritelmään rakenteellisesta sosiaalityöstä, rakenteellista sosiaalityötä koskevaan kirjallisuuteen ja rakenteellisen sosiaalityön osaamisen vahvistamisen tuotoksiimme.



Keskeisin hankkeen tuotos on uunituore Osaamisella kohti hyvinvointia, rakenteellisen sosiaalityön opas (Piirainen 2022). Oppaan ja Kainuun osahankkeen tässä raportissa esiintyvät keskeiset teemat on koottu seuraavaan kuvioon (kuvio 7), joka kuvaa sitä kehittämismatkaa, jota olemme kulkeneet SOSRAKE-osaamisverkostohankkeella:



Kuvio 7. Rakenteellisen sosiaalityön tavoitteista uudistusten toimeenpanoon terveyden ja hyvinvoinnin edistämiseksi (Piirainen mt., 11).

Yllä oleva kuvio esittää rakenteellisen sosiaalityön etenemistä uudistusten toimeenpanosta terveyden ja hyvinvoinnin edistämiseen. Tämä matka on 1) tavoitteellista, sosiaalihuoltolain mukaan erityisesti paikallista tavoitteellista sosiaalityötä 2) erilaisin keinovalikoimin ja menetelmin sosiaalisten ongelmien ennaltaehkäisemiseksi ja korjaamiseksi. Tällä matkalla tulee huolehtia (sosiaalista) hyvinvointia ja sosiaalisia ongelmia koskevan 3) tiedon karttumisesta ja 4) tiedon välityksestä ja sosiaalihuollon asiantuntemuksen hyödyntämisestä terveyden ja hyvinvoinnin edistämiseksi 5) päätöksenteossa ja 6) päätösten toimeenpanossa.

Rakenteellisen sosiaalityön oppaan lopusta löytyy myös liitteinä keinovalikoimia sisältäviä käytännön esimerkkejä rakenteellisen työn tekemisestä (Piirainen 2022, 42 – 57).

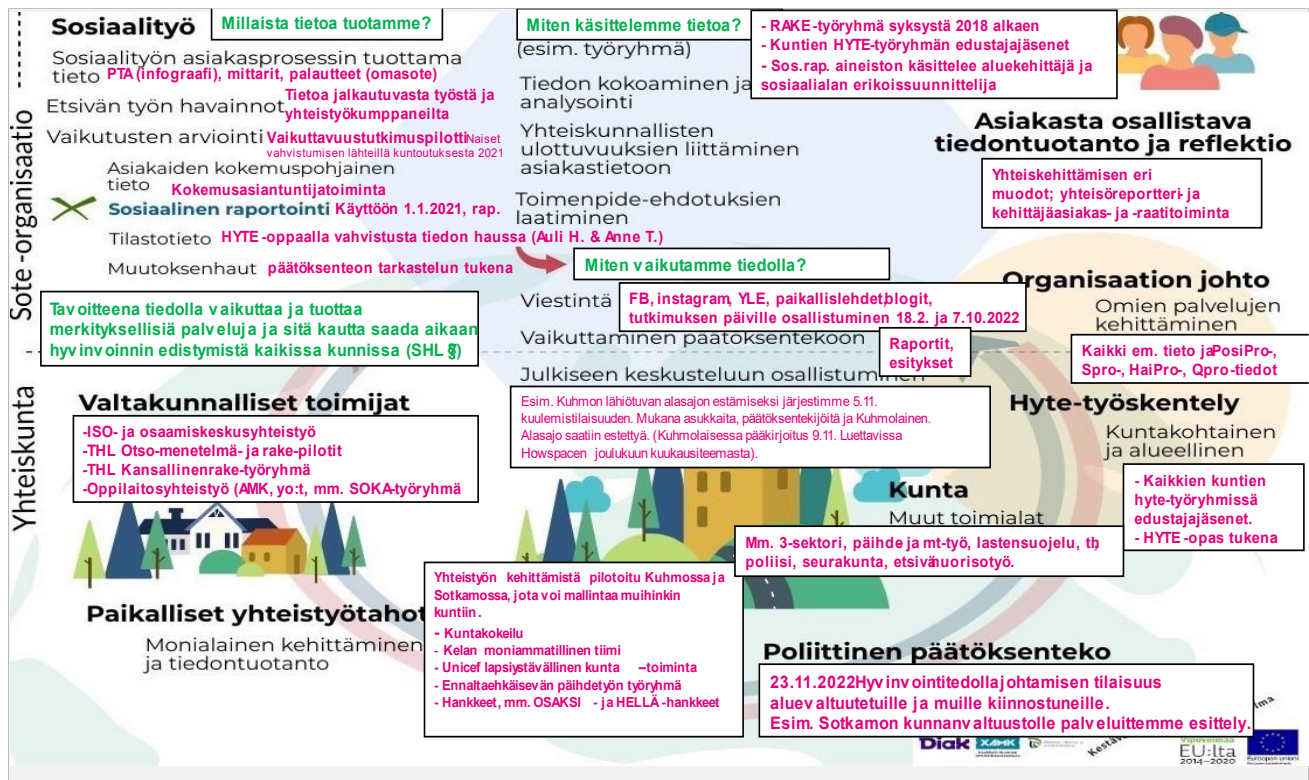
## 3.3 Tilanne hankkeen lopussa

### 3.3.1 Kainuun soten aikuissosiaalityön rakenteellisen sosiaalityön kokonaishahmotelma

SOSRAKE-hankkeen tavoitteena on ollut vahvistaa rakenteellisen sosiaalityön osaamista, jotta me sosiaalialan ammattilaiset osaisimme tuottaa, jäsentää ja hyödyntää rakenteellisessa sosiaalityössä tarvittavaa tietoa. Tätä varten me tarvitsemme työssämme ja toiminta-areenoillamme toimivat rakenteet.

Seuraava kuvio (kuvio 7) kuvaa Kainuun soten aikuissosiaalityön rakenteellisen sosiaalityön kokonaishahmotelmaa hankkeen lopussa.

Kuvio 7. Kainuun soten aikuissosiaalityön rakenteellisen sosiaalityön kokonaishahmotelmaa



Edellä oleva kuvio kertoo siitä, miten Kainuun soten aikuissosiaalipalveluissa rakenteellisen sosiaalityön kehittämisen kokonaisuus SOSRAKE-hankkeen päätyttyä hahmotui.

Kuviossa 1 (kappaleessa 3.1) kuvasimme yllä olevan kuvion toiminta-areenan. Kuvioon 7 on koottu toimintamuotoja näillä toiminta-areenoilla. Sosiaalityön sisäisillä toiminta-areenoilla (keskellä olevan vaakaviivan yläpuolella, vasemmalta ylhäältä lähdettyä) tuotamme tietoa muun muassa asiakasprosesseista, palvelutarpeen arvioinneista, etsivästä työstä ja käytäntö- sekä vaikuttavuustutkimuksilla. Rakenteellisen sosiaalityön työryhmässä käsittelemme tietoa ja teemme toimenpide-ehdotuksia sekä toimeksiantoja. Osallistumista vahvistavaa yhteiskehittämisen mallinnusta on hahmoteltu ja otettu käyttöön mallinnus yhteisöreportteritoiminnasta (ks. kappale 3.2.2). Yhteiskunnallisilla toiminta-areenoilla (keskellä olevan vaakaviivan alapuolella) olemme mukana muun muassa kuntien HYTE-työryhmissä, teemme monialaista yhteistyötä mm. järjestöjen kanssa ja olemme mukana mm. THL:n kansallisessa rakenteellisen sosiaalityön tiedon tuotannon työryhmässä. Viestinnän välineinä meillä on facebook, instagram, sekä olemme tuottaneet julkaisuja YLE:n ja paikallislehtien sekä ISON kanssa.

Aineistojen käsittelyssä voimme hyödyntää julkaisemaamme HYTE-opasta (Tuikka & Heikkinen 2022), joka on suunnannäyttäjä hyte-työhön. Opas sisältää paljon esimerkiksi indikaattoritietoa, jota tarvitsemme tiedon käsittelyssä ja analysoinnissa.

Me kaikki olemme vastuussa rakenteellisesta työstä. SOSRAKE-hankkeella olemme rakentaneet rakenteellisen sosiaalityön työorientaation raamit ja lähtökohdat tulevalle hyvinvointialueelle jatkokehittäväksi.

### 3.3.2 Kainuun soten aikuissosiaalityön rakenteellisen sosiaalityön tietopohja

Seuraavaan taulukkoon (taulukko 4) on koottu Kainuun osahankkeen tietopohja ja tiedolla vaikuttamisen kehittämismatka.

Taulukko 4. Kainuun osahankkeen tietopohja ja tiedolla vaikuttamisen kehittämismatka.

<b>KAINUUN OSAHANKKEEN TIETOPOHJAN KOKOAMINEN JA TIEDOLLA VAIKUTTAMISEN KEHITTÄMISMATKA</b>		
<b>TAVOITE</b>	<b>TOTEUTUS</b>	<b>TULOKSET</b>
<b>1. Mittareiden käytön vahvistaminen</b>	- AVHV aikuissosiaalityössä ja vaikuttavuustutkimuspilotissa - Kykyviisari TYP-työssä (ja kuntakokeilussa olevilla asiakkaillamme)	Edesauttavat havahtumista ja merkityksellisten asioiden äärelle pääsyä, koska toimivat puheeksi oton väline. Mittareiden tuottama tieto tukee muutostyötä ja toteutuneiden palveluiden vaikuttavuutta.
<b>2. Sosiaalisen raportoinnin käyttöönotto</b>	- 1.1.2021 sosiaalisen raportoinnin käyttöönotto Kainuussa - sosiaalisen raportoinnin merkityksen kiristämisen työntekijöille - aineiston käsittelyä rake-työryhmässä - ohjelmaan kertyneen tiedon analysointi ja raportointi (aluksi Marja-Liisa ja Anne)	Mitä sosiaalinen raportointi tarkoittaa? - palveluiden kehittyminen mm. työn vastuun myötä - työkalu jolla voidaan nostaa esille hyviä tai kehittämistä vaativia työkäytäntöjä/ palveluja - helpottaa työntekijöiden eettistä painetta
<b>3. PTA:n käyttöön vahvistaminen</b>	- PTA-kyselypohjan tarkennus Kainuun tarpeita vastaavaksi - kyselyyn lisätty vaikuttavuustutkimusaineistoon liittyviä kysymyksiä	Saadaan laajasti kartoitettua tietoa mm. asiakaskunnasta, työn luonteesta, joilla on yhteyttä myös käytössä oleviin resursseihin.
<b>4. Vaikuttavuustutkimuksen kokeyilu</b>	Pohjautuu tutkimuslupaun ja asiakassuostumukseen. Tutkimuksen kohteena on sosiaalisen kuntoutuksen ryhmätoiminnan vaikuttavuus. Sisältää PTA-, AVHV –tiedot, jotka tuotetaan ”perus” asiakasprosessityöskentelyssä. Lisäksi kerätään tietoa tiedolla johtamisen työpöytä -ohjelmasta.	Saadaan esille monenlaisiin tarpeisiin tutkimustietoa: - vahvistaa tavoitteenasettelun ja tutkimusorientaation ymmärrystä asiakasprosessityöskentelyssä - voidaan osoittaa työn vaikutuksia päätäjille
<b>5. Kentältä kertyvä tieto</b>	- yhteiskehittämisen malli, asiakasosallisuus palautteet - yhteistyökumppaneiden asiakasrajapinnasta tuotettu case-tieto; kuntakokeilu, Kela, sosiaalipäivystys	Haasteellisten asiakkaiden kanssa työskentelyyn tukea verkostolta, jolloin asiakkaalle tarjottava tuki vahvistuu ja työntekijöillä on mahdollista tukea toisiaan. Asiakkaat voivat toimia myös kehittäjä- tai kokemusasiiantuntijana, yhteisöreportteina, josta he myös voimaantuvat.
<b>6. Monitoimijaisen tietopohjan vahvistaminen</b>	- johtavat viranhaltijat nostavat esille toteutettua tietoperustaa (PTA) - kerätyn tiedon pohjalta järjestetään keskustelutilaisuuksia (mm. vaalien yhteyteen, hyte-työryhmiin, kriittisiin palvelukeskusteluihin), joiden järjestämiseksi on luotu viestintäsuunnitelma - hyödynnetään HYTE-opasta, jonka toteuttivat aluekehittäjä ja TYP-sosiaalityöntekijä TYU:n hyte-koulutuksen kehittämistyönä.	Luodaan tietoperustaa ja tilannekuvaa palvelutarpeista ja niihin vaikuttavista tekijöistä: - kriittisten palvelurakenteiden keskustelukulttuuri on vahvistunut - olemme rohkaistuneet nostamaan asioita esille ja osallistumaan uusille vaikuttamisen areenoille

### 3.3.3 Pehdytysuunnitelmaan huomioitavaksi

SOSRAKE-osaamisverkosto-hankkeen alussa syksyllä 2020 toteuttamassa osaamiskartoituksessa (Hirvonen ym. 2021) työntekijät arvioivat yleisesti tarvitsevansa paljon tai jonkin verran tukea ja opastusta rakenteellisen sosiaalityön toteuttamiseen. Tuolloin sosiaalityöntekijät ja sosiaaliohjaajat eivät arvioineet millään osaamisalueella omaa osaamistaan hyväksi tai asiantuntijan tasoiseksi. Tuolloiset tulokset olivat linjassa vuonna 2018 Lapin alueella toteutetun osaamiskartoituksen kanssa (Martin, Kemppainen, Niskala & Pohjola 2018; ks. myös Sirpa Kannasojan ym. artikkeli). Tulokset kertovat erittäin heikosta rakenteellisen sosiaalityön osaamisesta.

SOSRAKE-hankkeen alussa syksyllä 2020 toteuttaman osaamiskartoituksen mukaan rakenteellisen sosiaalityön osaamisen kehittämistarpeet liittyivät erityisesti asiakastyössä keriyvän informaation tiedonmuodostukseen, tiedon avulla vaikuttamiseen ja kehittämiseen. Lisäksi näillä osa-alueilla tarvittaviin taitoihin, kuten sosiaaliseen raportointiin, työn vaikutusten osoittamiseen ja viestintään. Osaamiskartoituksessa esiin nousseiden osaamistarpeiden mukaisesti on hankkeen aikana 5/2020 – 2022 työntekijöiden rakenteellisen sosiaalityön osaamista vahvistettu koulutuksella ja kehittämistoimenpiteillä (ks. kappale 3.2.1).

SOSRAKE-hankkeen lopussa syksyllä 2022 toteutetun osaamiskartoituksen mukaan osaamisen tasoissa oli tapahtunut osaamisen tason nousua seuraavissa osaamistasoissa:

Taulukko 5. Osaamisen tason muutos osaamiskartoitusten mittauskertojen välillä.

<b>Osaamisen taso noussut mittauskertojen välillä (muutos)</b>
Sosiaalipalvelujärjestelmän tunteminen (0,4)
Oman maantieteellisen työskentelyalueen erityispiirteiden tuntemus (0,3)
Sähköisten palvelujen hyödyntäminen (0,4)
Kolmannen sektorin toiminnan ja palveluiden tunteminen (0,7)
Omaa työtä ohjaavien taloudellisten reunaehtojen tunteminen (0,2)
Sosiaaliturvatuksien tunteminen (0,2)
Työllisyyspalvelujärjestelmän tunteminen (0,2)
Sosiaalialaa ohjaavan lainsäädännön hallitseminen (0,3)
Kulttuurisensitiivisen työn osaaminen (0,5)
Yksityisten sosiaalipalvelujen tunteminen (0,4)
Terveystieteiden palvelujärjestelmän tunteminen (0,1)

Rakenteellisen sosiaalityön tulevaisuuden osaamistarpeiksi oli nostettu seuraavia teemoja:

- verkostoissa työskentelyn osaaminen
- oman työn tavoitteellisuuden näkyväksi tekeminen
- kykyä ymmärtää kokonaisuuksia
- asiakkaan äänen kuuluviin tuominen
- kyky keskustella muutosta ja parannusta vaativista asioista
- ennakkointiosaamista
- sosiaalityön tiedon hyödyntäminen hyvinvoinnin ja terveyden edistämässä
- tutkimuksellista osaamista, muun muassa tiedonkeruun menetelmien hallintaa
- konkreettisten toimintamallien hyödyntämisen osaamista asiakastyössä
- vaikuttaminen eri keinoin yhteiskunnan rakenteisiin ja lainsäädäntöön, esimerkiksi ottamalla kantaa eriarvoistaviin ilmiöihin, vihapuheeseen tai palveluvajeisiin

## 4 Resurssit ja riskit

Hankkeelle oli tehty hankehakemuksen yhteydessä riskiarvio. Alla olevassa taulukossa (taulukko 6) on kuvattu oletetut riskit ja niihin varautuminen. Riskien toteutumista pyrittiin estämään ja ennakoimaan koko hanketyön ajan.

Taulukko 6. Hankkeen riskit ja niiden huomiointi hankkeen aikana.

Riski	Toimenpiteet riskin toteutumisen todennäköisyyden pienentämiseksi
<b>Henkilöriskit, kuten projektipäällikön tai muiden henkilöiden sairastuminen tai siirtyminen muihin tehtäviin</b>	Osaamiskeskuksessa työskentelee asiantuntijoita, joiden työpanosta voidaan tarvittaessa suunnata täydentämään puuttuvaa resurssia. Pienessä organisaatiossa riski on kohtalainen. Hankkeen aikana huolehditaan työnantajan riittävästä tuesta työn tekemiselle. Hankkeen osatoteuttajien osaamista ja verkostoja sekä hankkeen aikana syntyviä ja jo olemassa olevia verkostoja hyödynnetään mahdollisissa poissaolotilanteissa. Hankkeessa tehtävää työtä dokumentoidaan niin, että mahdollisesti vaihtuvilla henkilöillä on riittävät tiedot käytettävissään hanketyön jatkamiseksi.
<b>Talousarvion ylittyminen</b>	Suurin menoerä ovat henkilöstökustannukset, jotka ovat hyvin ennakoitavissa ja arvioitavissa. Budjettia seurataan jatkuvasti ja menoja kerrytetään vain budjetin puitteissa. Ohjausryhmä valvoo taloutta ja projektipäällikkö valvoo myös budjetin toteutumista. Osatoteuttajat huolehtivat oman budjettinsa tarkasta seurannasta.
<b>Osaamisen puutteet</b>	Hankkeen osaaminen löytyy asiantuntijatiimeistä, jotka eivät ole niin haavoittuvia kuin yksittäiset osajat. Erityisosaamisen tarpeisiin on varattu resurssia asiantuntijapalvelujen ostamiseksi. Myös oppilaitosten verkostoja on mahdollista hyödyntää tarpeen tullen laajemminkin
<b>Projektin osallistujia ei saada vapautettua riittävästi perustyöstä</b>	Tämä tulee ennakoida ja suunnitella yhdessä hankkeeseen osallistuvien työntekijöiden esimiesten kanssa, jotta ajankäyttö kehittämiseen, valmennukseen ja koulutukseen osallistumiseksi voidaan varmistaa.
<b>Kumppaneiden sitoutumattomuus</b>	Avainkumppaneiden kanssa on tehty yhteistyötä pitkään ja perusluottamus on olemassa. Yhteistyötä tarkennetaan rahoituksen varmistuttua ja tehdään sitovat yhteistyösopimukset
<b>Viestintä, tieto ei kulje</b>	ISOlla on vuosien hyvä kokemus monipuolisesta ja monikanavaisesta viestinnästä. Hankkeen viestinnästä tehdään suunnitelmallinen kokonaisuus. Hankkeeseen on varattu viestintään resurssia. Digitaalinen kehittämisalusta mahdollistaa tiedon lähteille pääsyn joustavasti ajasta ja paikasta riippumatta.
<b>Aikataulun pettäminen ja tavoitteiden saavuttamattomuus</b>	Hankkeen toimenpiteet aikataulutetaan ja vastuutetaan, tarvittaessa tehdään korjausliikkeitä, jotta tulokset saavutetaan. Hankkeen ohjausryhmä valvoo sitoutuneesti hankkeen toimintaa.
<b>Yhteistyön toimimattomuus</b>	Sovitaan selkeästi hankkeen koordinaatiosta, yhteisistä toimintatavoista, pelisäännöistä, tehtävistä, vastuista ym. asioista. Keskusteluilmapiiri pyritään

	pitämään avoimena, vuorovaikutteisena, kaikkia osapuolia kuulevana ja arvostavana. Ristiriitoihin puututaan ja ratkaisuja etsitään välittömästi.
<b>Kokemukset ajan puutteesta käytännön työken- tällä</b>	Työntekijöille kerrotaan selvästi, että heillä on lupa käyttää työaikaansa hankkeessa tehtäviin kokeiluihin ja muuhun kehittämissuunnitelmaan.
<b>Osaamisverkoston digitaaliseen alustaan liitty- vät riskit</b>	Alustan hankinta suunnitellaan siten, että se vastaa hankkeen tavoitteita. Hankinnassa painotetaan hinnoittelun läpinäkyvyyttä, jotta voidaan välttyä yllättäviltä kustannuksilta. Myös alustan käytettävyys on keskeinen kriteeri hankinnassa, jotta esimerkiksi mobiilikäyttö olisi mahdollista. Digitaalinen alusta toteutetaan hankkeessa yhteisalustana. Yhteisalustan osapuolten asema, vastuut, riskit ja velvoitteet ovat hankkeen toteuttajille selkeitä.

Hankkeelle oli määritelty realistisia riskimahdollisuuksia. Hankkeen tukena toimi Kainuun soten aikuissosiaalityö, kehittämissuunnitelma, ISO, hankekollegat, hankkeen ohjausryhmä ja muut yhteistyökumppanit. Kumppanuushanke ja Kainuun laaja toiminta-alue asetti omat haasteet hankkeen toteuttamiselle puoliaikaisen työntekijän työpanoksella. Hanke vietiin maaliin monista haastavista tilanteista huolimatta.



## 5 Hankkeen hyödyt ja vaikuttavuus

Sosiaalialan rakenteellisen työn kehittäminen on valtakunnallisestikin pioneerityötä. Hankkeen toteuttajat hyötyivät toisistaan. Kukaan ei itsenäisesti olisi päässyt niihin tavoitteisiin, joita saavutimme yhdessä.

Työikäisten palveluissa tehtävät kokeilut sekä osaamisverkostossa toteutettu koulutus kehittäminen yhdistyivät kattavaksi ja monipuoliseksi kaksisuuntaiseksi tiedonvaihdoksi. Itä-Suomen sosiaalialan osaamiskeskus ISO:n osuus mahdollisti kehittämistyön tutkimus- ja tietopuolisuuden sekä osallistavan valmennuksen Howspacen digitaalisessa ympäristössä.

Yhteishankkeen tuloksena sosiaalialan rakenteellisen työn osaaminen ja jatkuva, monitoimijainen yhteiskehittäminen vahvistuivat Itä-Suomessa. Sosiaalialan henkilöstö sai konkreettista tukea ja luotettavaa ajantasaista tietoa kehittääkseen rakenteellisen työn osaamistaan joustavasti, edullisesti ja asiakaslähtöisesti.

Asiakasprosessien vaikuttavuus parani, mutta asiakkaiden osallisuutta vahvistavien toimintamallien, sekä palveluiden ja tuen kehittämisen osaaminen vaativat vielä vahvistusta. Monitoimijaisen yhteistyön keskinäistä työnjakoa tulee vielä selkiyttää, jotta päällekkäinen työ vähenee ja toisaalta palveluiden sekä tuen kohdentuminen ja oikea-aikaisuus paranisivat.

Tutkimus-, koulutus- ja kehittämistahojen työelämäsuhteet vahvistuivat. Sosiaalialan yhteiskuntapoliittinen vastuu konkretisoitui ja vahvistui, jolloin syrjäytymistä ja eriarvoisuutta aiheuttavia rakenteita on mahdollista muuttaa tehokkaammin.

Osaamisverkostolla käytössä olleen Howspace-digialustan käyttö päättyi hankkeen jälkeen. Alustan käyttökokemukset olivat positiivisia, etenkin kun se mahdollistaa osaamisen kehittämisen paremman saavutettavuuden (aika- ja paikkariippumattomuus), yhtenäisyyden ja kustannustehokkuuden.

Hanketyö ennakoiti ja vahvisti tarvittavaa tietopohjaa tulevassa sosiaali- ja terveydenhuollon palvelurakenteiden muutoksessa. Hankkeen tuloksia voidaan hyödyntää kehittämistyössä mukana olevien organisaatioiden lisäksi laajemmin sosiaali- ja terveydenhuollossa ja myös muissa kuin julkisissa organisaatioissa. ISO:n monikanavaisella viestinnällä oli tulosten levittämisessä ja juurruttamisessa keskeinen merkitys.

Pitkällä aikavälillä hankkeella on vaikutuksia sosiaalialan työntekijöiden työidentiteetin vahvistamiseen, kehittämismyönteisyyden lisääntymiseen, monitoimijaisuuden yleistymisen myötä palveluiden pirstaleisuuden vähenemiseen sekä työn parempaan koordinointiin, joka edistää niin työntekijöiden kuin asiakkaidenkin hyvinvointia.

Lisätietoa hankkeesta voitte lukea SOSRAKE Kainuun -osahankkeen tuottamista julkaisuista ja videoista, joita on tallennettu Kainuun sosiaali- ja terveydenhuollon kuntayhtymän sekä Itä-Suomen sosiaalialan osaamiskeskuksen SOSRAKE-hankkeen verkkosivuille.

## 6 Palautteet ja kunniakirja

SOSRAKE-hankkeen alussa ja lopussa toteutimme Kainuun soten ja Essoten aikuissosiaalityössä työskenteleville sosiaalityöntekijöille ja -ohjaajille osaamiskartoituskyselyn. Kyselyiden vertailulla on saatu vastauksia/tuloksia hankkeen aikaisista koulutus- ja kehittämistoimenpiteistä. Hankkeen lopussa toteutetun kyselyn vähäisen vastausmäärän vuoksi tulokset yksinään ovat hyvin suuntaa antavia ja tuovat esiin valikoituneita näkökulmia. Tulosten luotettavuutta vahvistavat yhtymäkohdat, joita esiintyy YAMK:n opiskelija Sanna Niikkosen opinnäytetyönä toteutetun Kainuun soten rakenteellisen sosiaalityön kehittämiseen liittyvässä arviointitutkimuksessa (luku 7).

SOSRAKE-hankkeen lopussa toteutetussa osaamiskartoituksessa rakenteellisen sosiaalityön tekemisen mahdollistavat tekijät liittyivät vastaajien mukaan seuraaviin tekijöihin: resurssien lisääminen, esimiehen tuki, ajan varaaminen rakenteelliselle työlle sekä nykyistä pienempi asiakasmäärä työntekijää kohden. Vastauksissa nousi esiin myös uudenlaisen asennoitumisen tarve. Virheitä ja epäkohtien esiin nostamista ei saisi pelätä vaan ne tulisi hyväksyä ja niihin suhtautua avoimesti ja kehittävällä asenteella.

Konkreettisenä lisäkoulutustarpeena mainittiin koulutus sosiaalialan julkiseen keskusteluun osallistumisesta esimerkiksi sosiaalisen median alustoilla osana työtehtäviä. Yhdessä vastauksessa mainittiin kehittäjäsosiaalityöntekijät sekä alueella tehtävää tutkimusta koordinoiva tutkija. Vastauksen yhteydessä viitattiin terveydenhuollon tutkimusperustaiseen käypä hoitoon, jonka kaltaista toimintaa tarvittaisiin myös sosiaalityöhön.

Yksittäisissä vastauksissa nousi esiin myös itsekriittistä ääntä. Kunta-alalla todettiin työn ja tavoitteiden voivan jäädä ”mukavuustekijöiden jalkoihin”. Yhdessä vastauksessa peräänkuulutettiin toimenpiteitä, joilla konkreettisesti puututtaisiin sosiaalisten raporttien esiin nostamiin epäkohtiin. Mikäli työntekijän raporttoimille epäkohdille ei saa vastakaikua, voi motivaatio epäkohdista raporttoimiseksi loppua. Raportoitu tieto ei saisi kadota organisaation ”portaisiin” eikä epäkohdista raportoinut työntekijä saisi jäädä epätietoiseksi siitä, miten raportissa esiin nostettua asiaa on viety eteenpäin.

Kyselyssä kysyttiin, millaisia edellytyksiä ja resursseja rakenteellisessa sosiaalityössä tarvittavan tiedon tuottamiseen, toimenpide-ehdotusten tekemiseen ja vaikuttamiseen vastaajien organisaatio tarjoaa. Vastauksissa nousi esiin keinoja tukea rakenteellisen työn tekemistä. Läsnä oleva sekä koulutautumiseen ja tutkimukselliseen työhön kannustava esimiestyö mainittiin yhdeksi tällaiseksi keinoksi. Myös ”kenttätöön” asiantuntijuuden hyödyntämisen nähtiin palvelevan myös rakenteellista työtä.

Konkreettisina edellytyksinä rakenteellisen työn tekemiselle mainittiin sosiaalisen raportoinnin lomake, epäkohtia tai onnistumisia koskevat ilmoitukset, asiakaspalauteohjelmat sekä organisaation keräämä tilasto- ja seurantatieto. Yhdessä vastauksessa mainittiin hankkeen toimintojen olevan ”päälleliimattuja”, koska kehittämistoimenpiteisiin (esim. koulutukset) ei kuitenkaan ole aikaa osallistua saati soveltaa opittua käytäntöön. Erilaiset työryhmät, kuten rakenteellisen sosiaalityön ja hyte-työryhmät sekä valtuustotyöskentely mainittiin rakenteellista sosiaalityötä tukeviksi foorumeiksi.

## Kunniakirja

SOSRAKE-kumppaanuushankkeen hallinnoija Itä-Suomen sosiaalialan osaamiskeskus (ISO) myönsi kunniakirjan (kuva 1) kehittämistyöstä Kainuun osahankkeen aluekehittäjä Anne Tuikalle. ISO on nähnyt mainitsemisen arvoiseksi ennakkoluulottomuuden, rohkeuden, oma-aloitteisen, kannustavan ja laajakatseisen kehittämistyön, johon on liittynyt myönteinen ja avoin suhtautuminen uusiin asioihin.



Kuva 1. Kunniakirja (ISO)

## 7 Arviointi ja jatkokehittämistarpeet

Hanketta ohjattiin, seurattiin ja arvioitiin koko hankeajan. Hankkeen alussa kootussa ohjausryhmässä oli edustajia kaikilta hankekumppanialueilta sekä myös rahoittajan edustaja. Ohjausryhmä kokoontui kaksi kertaa vuodessa. Projektipäällikkö (ISO) raportoi hankkeen etenemisestä ohjausryhmälle rahoittajan edellyttämän laajuuden ja sovitun aikataulun mukaisesti.

Hankkeen arviointia toteutettiin myös systemaattisena sisäisenä arviointina. Hankkeesta tuotetaan myös kokonaishankkeen loppuraportti, jossa arvioidaan hankkeen onnistumista ja tavoitteiden saavuttamista kokonaisuutena.

Hankkeen tuloksena sosiaalialan työntekijöiden ja johdon rakenteellisen sosiaalityön osaaminen on vahvistunut. Hankkeen toiminta-alueen sote- ja koulutusorganisaatioiden yhteistyösuhteet ovat tiivistyneet ja sosiaalialan koulutukseen on kehitetty tulevaisuuden osaajille välttämättömiä rakenteellisen sosiaalialan työn sisältöjä.

Arvioinnissa hyödynnettiin myös ylemmän ammattikorkeakoulun opiskelija Sanna Niikkosen opinnäytetyönä keväällä 2022 tekemää arviointitutkimusta SOSRAKE Kainuun osahankkeen rakenteellisen sosiaalityön osaamisen tilannekuvauksesta. Aineisto on kerätty haastatteleamalla kymmentä Kainuun soten aikuissosiaalityössä sosiaalialan työntekijää ja kahta esihenkilöä.

Tutkimuksella on haettu vastausta rakenteellisen sosiaalityön kehittymisen tuloksista ajalla 2018 - 2020. Tarkentavat kysymykset liittyivät siihen, oliko kehittäminen antanut välineitä ja tietoa rakenteellisen sosiaalityön toteuttamiseen, oliko kehittämisellä ollut vaikutusta asiakasosallisuuteen tai oliko sosiaalisten ongelmien esiin tuominen vahvistunut kehittämisen myötä.

Tutkimuksessa nousi esille, että kehittämisen ansiosta rakenteellisessa sosiaalityössä oli tuotettu tietoa ja tiedolla oli vaikutettu. Kehitetyistä malleista kuten rakenteellisen sosiaalityön työryhmästä oli hyviä kokemuksia. Rakenteellisen sosiaalityön osaaminen ja työvälineet olivat lisääntyneet ja että kehittämiselle toivottiin työntekijää.

Haasteiksi oli nähty kuormittava perustyö, tietotekniset vaikeudet, mittareiden soveltumattomuus ja jatkuvat muutokset. Asiakasosallisuutta oli kehitetty kehittäjäasiakastoiminnassa. Haasteiksi nähtiin asiakkaan motivoiminen ja palkitsemisen keinot. Kehittäjäasiakastoiminnassa nähtiin kehittämistarvetta.

Arviointitutkimuksen johtopäätöksenä oli, että rakenteellisen sosiaalityön käsite ja linkittyminen omaan työhön oli epäselvää. Sosiaalinen raportointi ja uusien mittareiden käyttöönotto vaativat vahvistusta. Verkostoyhteistyö nähtiin toimivaksi ja että kehittämistoimiin suhtauduttiin joko vältellen tai innostuneesti.

Jatkokehittämisehdotukset liittyivät työkuultuurin muutokseen sekä työyhteisön yhteisöllisyyden ja resilienssin (sopeutumisen- ja mukautumiskyvyn) edistämiseen. Lisäksi erilaisten toimialue- ja toimirajat ylittävän yhteistyön ja voimavarojen yhdistämiseen. Jatkokehittämistä nähtiin tarvittavan myös työhyvinvointiasioissa, osaamisen johtamisessa, sekä rakenteellisen sosiaalityön toteutumista mahdollistavien rakenteiden kehittämisessä.

Rakenteellinen työ tarvitsee käytettävissä olevien resurssien tasolla teoreettista ymmärrystä, osaamista, ammatillista henkilöstöä ja toimivaa infrastruktuuria. Tällaisiksi mainittiin asiakastyössä käytettäviä vaikutuksiin liittyviä mittareita, tarkoituksenmukaisia rekistereitä ja mahdollisuutta omien työkäytäntöjen hallintaan. Tutkimuksen mukaan rakenteellisen sosiaalityön toimeenpanoa voidaan tukea ja kehittää. Kehittämistä ja toimeenpanoa voidaan ohjata niin paikallisin, alueellisin kuin valtionhallinnon ohjausmekanismein.

Alueellisella ja paikallisella johtamisella, ohjauksella ja koulutuksella on toimeenpanon näkökulmasta merkitystä. Kunnissa ja hyvinvointialueilla on ratkaistava resurssien kohdentamiseen, hyvinvointitavoitteiden asettamiseen, konkretisointiin ja seurantaan liittyviä kysymyksiä. Mallintaminen, informaatio-ohjaus, ohjelmaperusteiseen ohjaukseen liittyvä hanketoiminta ja koulutus tukevat toimeenpanoa.

Saatuja kokemuksia hyödynnetään aikuissosiaalipalvelujen uusien työntekijöiden perehdyttämissuunnitelmassa. Keskeisessä roolissa ovat esimiehet ja käytännön perehdyttäjiksi nimetyt perehdyttäjät. Hankkeen lopussa esihenkilöille ja työntekijöille toteutetun osaamiskartoituksen ja opinnäytetyön pohjalta esiin nousevat lisääosaamistarpeet viedään tiedoksi aikuissosiaalipalvelujen ”Osaamisen kehittämisen suunnitelmaan”.

Hankkeen lopussa on huolehdittava myös hankkeella kehitettyjen rakenteellisen työn toteuttamistapojen jatkuvuudesta ja vastuista. Jo ISO SOS -hankkeen aikana kehitetty rakenteellisen sosiaalityön geneerinen malli (liite 1) on suositeltavaa ottaa myös käyttöön. Se konkretisoi tiedon tuotannon, työstämisen ja vaikuttamisen kokonaisuutta.

# Lähteet

Bronfenbrenner, Urie (1981) Sosialisatitotkimus. Amer-Yhtymä Oy Weilin + Göösin Kirjapaino, Espoo.

DIAK. 2020. Huono-osaisuus Suomessa -karttasovellus. Saatavissa: [https://diak.shinyapps.io/karttasovellus/\\_w\\_9737697a/\\_w\\_079b4e5d/](https://diak.shinyapps.io/karttasovellus/_w_9737697a/_w_079b4e5d/) [viitattu 15.12.2020].

Hirvonen, Johanna & Kilpeläinen, Virpi & Piirainen, Keijo & Surakka, Anne & Tantt, Satu Marja & Tuikka, Anne (2020) Tiedolla vaikuttamisen mahdollisuudesta toteutukseen. Rakenteellisen sosiaalityön osaamiskartoitus (2022): [tiedolla-vaikuttamisen-mahdollisuudesta-toteutukseen \(7\).pdf](#). Katsottu 13.9.2022.

ISO SOS Kainuun osahankkeen (2018 – 2019) loppuraportti. [ISO SOS | Kainuun hyvinvointialue](#). Katsottu 4.1.2023.

Kainuun liitto. 2020. Tilastot. WWW-dokumentti. Päivitetty 8.12.2020. Saatavissa: <https://kainuunliitto.fi/tietopalvelut/tilastot/> [viitattu 15.12.2020].

Kannasoja, Sirpa & Ruonakangas, Santra & Närhi, Kati & Rantamäki, Niina & Kokkonen, Tuomo (2022) Sosiaalityöntekijät rakenteellisen sosiaalityön toteuttajina. [Vaikuttava%20rakenteellinen%20sosiaality%C3%B6\\_39-50.pdf \(jyu.fi\)](#). Katsottu 4.1.2023.

Liukko, Eeva & Muurinen, Heidi & Kokkonen, Tuomo & Santalahti, Ville (2022) Vaikuttava rakenteellinen sosiaalityö. THL-julkaisu. [Vaikuttava rakenteellinen sosiaalityö \(julkari.fi\)](#)

Liukko, Eeva & Karjalainen, Pekka (2022) Rakenteellisen sosiaalityön käytäntölähtöinen jäsenitys (75 – 81). Vaikuttava rakenteellinen sosiaalityö. THL-julkaisu. [Vaikuttava rakenteellinen sosiaalityö \(julkari.fi\)](#) Katsottu 4.1.2023.

Martin, Maria & Kemppainen, Tarja & Niskala, Asta & Pohjola, Anneli (2018) Sosiaalityöntekijöiden ja sosionomien osaaminen Lapsissa: osaamiskartoituksen tuloksia. Lapin yliopisto, yhteiskuntatieteiden tiedekunta.

Marttila, Leena (2014) Sosiaaliset suhteet mikro-, meso- ja makrotasolla. Systemiteoreettinen lähestymistapa Oulun seudun 18–29-vuotiaiden nuorten aikuisten hyvinvointiin. Pro gradu -tutkielma. Sosiaalitieteen laitos. Lapin yliopisto. <https://lada.ulapland.fi/bitstream/handle/10024/61521/Marttila.Leena.pdf?sequence=2&isAllowed=y> Katsottu 5.12.2022.

Niikkonen, Sanna (2022) Rakenteellisen sosiaalityön kehittämisen ansiot ja haasteet. Arviointitutkimus Kainuusta. Opinnäytetyö Diakonia ammattikorkeakoulu. [https://www.theseus.fi/bitstream/handle/10024/783181/Niikkonen\\_Sanna.pdf?sequence=2&isAllowed=y](https://www.theseus.fi/bitstream/handle/10024/783181/Niikkonen_Sanna.pdf?sequence=2&isAllowed=y). Katsottu 3.12.2022.

Parsons, Talcott 1951: The Social System. Lowe & Brydone Printers Ltd, Thetford, Norfolk



Piirainen, Keijo (2022) Osaamisella kohti hyvinvointia. Rakenteellisen sosiaalityön opas. Theseus, Diak. [https://www.theseus.fi/bitstream/handle/10024/784052/DIAK\\_TY-OELAMA\\_29\\_TAITTO\\_web.pdf?sequence=2&isAllowed=y](https://www.theseus.fi/bitstream/handle/10024/784052/DIAK_TY-OELAMA_29_TAITTO_web.pdf?sequence=2&isAllowed=y). Katsottu 4.12.2022.

Pohjola, Anneli (2011). Rakenteellisen sosiaalityön aika. Teoksessa A. Pohjola, & R.Särkelä (toim.), Sosiaalisesti kestävä kehitys (s. 207 – 224). Sosiaali- ja terveysturvan keskusliitto.

Sosiaalihuoltolain soveltamisopas. Julkaisuja 2017:5. PDF-dokumentti. Saatavissa: [https://julkaisut.valtioneuvosto.fi/bitstream/handle/10024/80391/05\\_17\\_Sosiaalihuoltolain%20soveltamisopas.pdf](https://julkaisut.valtioneuvosto.fi/bitstream/handle/10024/80391/05_17_Sosiaalihuoltolain%20soveltamisopas.pdf) [viitattu 15.12.2020].  
Sosiaalihuoltolaki 30.12.2014/1301. STM. 2017.

SOSRAKE Kainuun osahankkeen verkkosivut Kainuun sosiaali- ja terveydenhuollon kuntayhtymän verkkosivuilla: [SOSRAKE - osaamisverkosto | Kainuun hyvinvointialue](#)

SOSRAKE-osaamisverkoston verkkosivut Itä-Suomen sosiaalialan osaamiskeskuksen verkkosivuilla: [SOSRAKE-hanke - ISONet](#)

THL. 2020. Tiedosta arviointiin, tavoitteena paremmat palvelut. Sosiaali- ja terveystieteiden tutkimuskeskus OYS-erityisvastuualueella 2019. Päätösten tueksi 8/2020. PDF-dokumentti. Saatavissa: [https://www.julkari.fi/bitstream/handle/10024/140687/THL\\_Aluellinen\\_raportti\\_2020\\_OYS%20s%2004122020.pdf?sequence=4&isAllowed=y](https://www.julkari.fi/bitstream/handle/10024/140687/THL_Aluellinen_raportti_2020_OYS%20s%2004122020.pdf?sequence=4&isAllowed=y) [viitattu 15.12.2020].

Tilasto- ja indikaattoripankki Sotkanet.fi s.a. Terveiden ja hyvinvoinnin laitos. WWW-dokumentti. Saatavissa: <https://www.sotkanet.fi/sotkanet/fi/index> [viitattu 1.12.2020].

Tuikka, Anne (2021) Yhteiskehittämisen Kainuun mallin hahmotelma. Julkaisematon lähde.

Tuikka, Anne & Okulov, Seija & Hankosalo, Timo (2019) ”Mikä mättää Sotkamossa?” – rakenteellisen sosiaalityön pilotti. [Mikä mättää Sotkamossa - rakenteellisen sosiaalityön pilotti\\_1.pdf \(kainuu.fi\)](#). Katsottu 6.1.2023.

Tuikka, Anne & Ruokolainen, Marja-Liisa (2021) Kainuun soten sosiaalinen raportointi. [https://sote.kainuu.fi/sites/sote.kainuu.fi/files/documents/library/2022-04/Sosiaalinen%20raportointi%201-12\\_2021\\_0.pdf](https://sote.kainuu.fi/sites/sote.kainuu.fi/files/documents/library/2022-04/Sosiaalinen%20raportointi%201-12_2021_0.pdf). Katsottu 6.12.2022.

Tuikka, Anne & Rinne, Veera (2021) Naiset vahvistumisen lähteillä -kuntoutusraportti. [naiset-vahvistumisen-lahteilla-tutkimusraportti.lopullinen.pdf](#) ja [Hyvän elämän haltijattaret 2022 kuntoutuksen -tutkimusraportti.pdf \(kainuu.fi\)](#)

Tuikka, Anne & Heikkinen, Auli (2022) Opastava suunnannäyttäjät hyvinvoinnin ja terveyden edistämisen työhön. [HYTE-opas 7.7.2022.pdf \(kainuu.fi\)](#)

Tuikka, Anne & Sumupuu, Piia (2022) Hyvän elämän haltijattaret -kuntoutusraportti. [Hyvän elämän haltijattaret 2022 kuntoutuksen -tutkimusraportti.pdf \(kainuu.fi\)](#)

## Liite 1. Rakenteellisen sosiaalityön vuosikello (Tuikka 2019)

**Rakenteellisen sosiaalityön vuosikello – Kainuun malli**  
 Vuoden aikana toteutettavat 9 tehtäväaluetta - Työväiheet tiedon keräämisestä toteutuneiden toimenpiteiden arviointiin

Malli kehitetty ISO SOS -hankkeella, SOSRAKEilla hyödynnettään

**1-vaihe, tiedon tuotanto:**  
 1. Palvelutarpeen arvio (PTA) ja Questback-kysely  
 2. Mittarit: Kyky viisari ja AVHV  
 3. Sosiaalinen raportointi, PosiPro  
 4. Palauteet asiakaspääteellä, Omasotessa, tehostetut palauteviikot, W&Kysely  
 5. Yhteiskehittäminen yhteisöraportterikehittäjä

**2-vaihe, tiedon käsittely** Aiheena työopajassa 16.4.2021 klo 1915  
**3-4 -vaihe** Tiedon asettaminen myllytykseen toimenpidehdotuksia varten  
**5-vaihe** Tiedon vieni päätävään elimiin  
**6-vaihe** Päätetään painopistealueet ja toimenpideehdotukset  
**7-vaihe** Tiedotus ja viestintä, ks. Dia 9 **Viestintävalmennus**  
**8-vaihe** Muutostyön toteutus kentällä  
**9-vaihe** arviointi

25 3.12.2022

European Union sosiaalirahasto

## Liite 2. SOSRAKE-kumppanuushankkeen työntekijät



**Anne Surakka**  
1.projektipäällikkö, ISO



**Satu Marja Tantu**  
Essoten 1. hankekoordinaattori

Lisäksi hankkeessa toimi ISO:n 1. hankekoordinaattorina Virpi Kilpeläinen ja XAMK:illa ennen Henna Raikaslehtoa Paula Leppänen

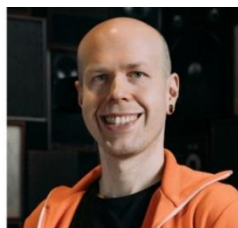
### Hankekokoonpano hankkeen lopussa



**Elsa Husu**  
hankekoordinaattori, Essote



**Henna Raikaslehto**  
projektipäällikkö XAMK



**Iiro Väisälä**  
projektipäällikkö, ISO



**Johanna Hirvonen**  
yliopettaja, XAMK



**Keijo Piirainen**  
sosiaalityön asiantuntija, DIAK



**Anne Tuikka**  
alukehittäjä, Kainuun soite



**Hanna Tervo**  
projektikoordinaattori, ISO

### Liite 3: Taulukot

Taulukko 1	Verkko-opintojen tarjonta Howspace-digialustalla
Taulukko 2	Kainuun soten aikuissosiaalityön käyttöön otettuja tiedontuotannon menetelmiä
Taulukko 3	Rakenteellisen sosiaalityön 5 opintopisteen koulutuspilotin sisältö
Taulukko 4	Kainuun soten osahankkeen tietopohja ja tiedolla vaikuttamisen kehittämismatka
Taulukko 5	Osaamisen tason muutos osaamiskartoitusten mittaustulosten välillä
Taulukko 6	Hankkeen riskit ja niiden huomiointi hankkeen aikana

### Liite 4: Kuviot

Kuvio 1	Rakenteellisen sosiaalityön toiminta-areena
Kuvio 2	SOSRAKE-kumppanuushankkeen kehittämistyön vaiheistus
Kuvio 3	Rakenteellisen sosiaalityön tietopohja, kehittäminen ja vaikuttaminen (Hirvonen ym. 2021, 12)
Kuvio 4	Yhteiskehittämisen Kainuun mallin hahmotelma (Tuikka 2021)
Kuvio 5	Sosiaalisen raportoinnin prosessikuvaus
Kuvio 6	Infograafi vuosien 2020 – 2021 palvelutarpeen arvioista
Kuvio 7	Kuvio 7. Rakenteellisen sosiaalityön tavoitteista uudistusten toimeenpanoon terveyden ja hyvinvoinnin edistämiseksi (Piirainen mt., 11).

### Liite 5: Kuvat

Kuva 1	Kunniakirja (ISO)
--------	-------------------

Liite 6. KAINUUN SOSIAALI- JA TERVEYDENHUOLLON KUNTAYHTYMÄ  
JULKAISULUETTELO

Sarja A: virallisesti hyväksytyt julkaisut

Sarja B: selvitykset ja tutkimukset

Sarja C: hallinnolliset asiakirjat

Sarja D: monistesarja

=====

Sarja A

A:1 Viestintäsuunnitelma 2015-2016

A:2 Kainuun alueellinen hyvinvointikertomus 2020 ja hyvinvointisuunnitelma valtuustokaudelle 2021-2024, strategiset linjaukset ja toimet

Sarja B

B:1 Vammaispalveluhankkeen Kainuun osahankkeen loppuraportti

B:2 Tukeva 3 – juurruttamishanke Lasten, nuorten ja lapsiperheiden hyvinvoinnin tukeminen Pohjois-Suomessa Kainuun osahanke

Loppuraportti 1.10.2012–31.10.2013

B:3 Virta – Pidämme huolta työ ja toimintakyvystämme sekä tulevaisuudestamme 2011–2013 –loppuraportti”

B:4 Kainuulainen lapsi lastensuojelutarpeen selvityksessä vuosina 2013–2014

Pohjois-Suomen Lasten Kaste – Kainuun toiminnallinen osakokonaisuus

B:5 Tietoa potilaan oikeuksista ennen hoitoa, hoitotilanteessa ja hoidon päättymisen jälkeen

B:6 Sosiaalinen kuntoutus 2016 –Työryhmän raportti ja suositukset

B:7 Työ Unelmatyöksi – tuottavuutta ja työhyvinvointia Kainuun sotessa – hanke, loppuraportti 9/2015- 12/2017

B:8 Osallistuva ja vaikuttava kansalainen - Kansalaislähtöisen sosiaalihuollon kehittäminen Kainuun maakunnassa

B:9 Naiset vahvistumisen lähteellä 2021 - kuntoutusraportti

B:10 Opastava suunnannäyttäjä hyvinvoinnin ja

terveyden edistämiseen eli HYTE-työhön

Sarja C

C:1 Talousarvio 2013 ja taloussuunnitelma 2014–2016

C:2 Vuosikertomus 2012 Kainuun maakunta - kuntayhtymä

C:3 Talousarvio 2014 ja taloussuunnitelma 2015–2017

C:4 Vuosikertomus 2013 Kainuun sosiaali- ja terveydenhuollon kuntayhtymä

C:5 Kainuun lasten ja nuorten hyvinvointisuunnitelma 2014–2015

C:6 Talousarvio 2015 ja toiminta- ja taloussuunnitelma 2016 – 2018

C:7 Vuosikertomus 2014 Kainuun sosiaali- ja terveydenhuollon kuntayhtymä

C:8 Talousarvio 2016 ja taloussuunnitelma 2017-2019

C:9 Kehitysvammaisten henkilöiden asumisen ja siihen liittyvien palvelujen suunnitelma 2015-2020

C:10 Vuosikertomus 2015 Kainuun sosiaali- ja terveydenhuollon kuntayhtymä

C:11 Talousarvio 2017 ja toiminta- ja taloussuunnitelma 2018–2020

C:12 Lapset ensin, Kainuun lasten ja nuorten hyvinvointisuunnitelma 2017–2021

C:13 Vuosikertomus 2016 Kainuun sosiaali- ja terveydenhuollon kuntayhtymä

C:14 Talousarvio 2018 ja toiminta- ja taloussuunnitelma 2019–2021

C:15 Vuosikertomus 2017 Kainuun sosiaali- ja terveydenhuollon kuntayhtymä

C:16 Kainuun kuntien yhteinen kotouttamisohjelma 2018–2019

C:17 Talousarvio 2019 ja toiminta- ja taloussuunnitelma 2020–2022

C:18 Vuosikertomus 2018 Kainuun sosiaali- ja terveydenhuollon kuntayhtymä

C:19 Talousarvio 2020 ja toiminta- ja taloussuunnitelma 2021–2023

C:20 Vuosikertomus 2019 Kainuun sosiaali- ja terveydenhuollon kuntayhtymä

C:21 Kainuun kuntien yhteinen kotouttamisohjelma 2020-2021

C:22 Talousarvio 2021 ja taloussuunnitelma 2022 -2024

C:23 Vuosikertomus 2020 Kainuun sosiaali- ja terveydenhuollon kuntayhtymä

C:24 Kainuun alueellinen hyvinvointikertomus 2020 ja hyvinvointisuunnitelma

valtuustokaudelle 2021-2024, strategiset  
 linjaukset ja toimet  
 C:25 Talousarvio 2022  
 C:26 Vuosikertomus 2021 Kainuun sosiaali- ja  
 terveydenhuollon kuntayhtymä  
 C:27 Arvokas ja onnellinen lapsuus Kainuussa  
 –  
 lasten ja nuorten hyvinvointisuunnitelma  
 2022-2025  
 Sarja D  
 D:1 Tieto toiminnaksi – hankkeen raportti  
 Lapsiperheiden ja nuorten  
 päihdepalvelujen  
 kehittämislinjauksia – Tietoa päihteistä ja  
 päihdepalvelujen tarpeesta Kainuussa  
 D:2 Osallisuutta ja sosiaalista vahvistumista  
 Kainuussa - Virta Kainuu -osahankkeen  
 loppuraportti  
 D:3 Palvelutarjotin 2013 – Päivätoimintaa ja  
 matalan kynnyksen kohtaamispaikkoja  
 Kainuussa, Virta Kainuu –osahanke  
 D:4 Selvitys tehostetun palveluasumisen  
 palvelusetelin hinnoittelusta -  
 Aktiiviasiakashankkeen selvityksiä  
 D:5 Strengthening the Customer's Freedom of  
 Choice - Aktiiviasiakashanke  
 Alankomaissa ja Belgiassa syksyllä 2013  
 D:6 Aktiiviasiakashankkeen loppuraportti -  
 Kyllä kai minä itse parhaiten tiedän, mitä  
 palveluja tarvitsen  
 D:7 Hyve - johtamisen kartta  
 Vuorovaikutuksellisella johtamisella uusiin  
 tavoitteisiin – hanke 1.3.2012–31.10.2014  
 Kainuun osahanke  
 Loppuraportti  
 D:8 Ikäihminen toimijana – hanke –  
 Vanhuspalvelulain toimeenpanoa PohjoisSuo-  
 messa 2013–2014 1.7.2013–  
 31.10.2014 Kainuun osahanke  
 Loppuraportti  
 D:9 Terveempi Pohjois-Suomi 2  
 1.3.2012–31.10.2014 Kainuun osahanke  
 Loppuraportti  
 D:10 Selvitys kotona asumista tukevien  
 palvelujen tuotteistamis- ja ryhmittelytavoista  
 taustainformaatioksi Hyvinvoinnin  
 palvelutarjottimen kehittämistä varten  
 D:11 Selvitys laatutakuusta ja palvelutuoteku-  
 vauksista taustainformaatioksi  
 Hyvinvoinnin palvelutarjottimen  
 kehittämistä varten  
 D:12 Hyvinvoinnin palvelutarjotin – käyttöopas  
 palvelusetelituottajille  
 D:13 Hyvinvoinnin palvelutarjotin – käyttöopas  
 palveluntuottajille  
 D:14 Rekisteröitymisopas – näin annat  
 perustietosi Hyvinvoinnin palvelutarjottimelle  
 D:15 Hyvinvoinnin palvelutarjottimen käyttö-  
 opas  
 ympärivuorokautisia hoivapalveluja  
 tuottaville palveluntuottajille  
 D:16 Ylläpitäjän ohje – rekisteröintianomuksen  
 käsittely ja palveluntuottajan lopullinen  
 hyväksyminen Hyvinvoinnin palvelutarjotti-  
 melle  
 D:17 Ylläpitäjän opas – Hyvinvoinnin  
 palvelutarjottimen eManagementjärjestelmään  
 D:18 Hyvinvoinnin palvelutarjottimen käyttö-  
 opas  
 asiakasohjaajille  
 D:19 Hyvinvointi hakusessa – riippuvuus ris-  
 kinä  
 Päihde- ja mielenterveyspalveluketjujen,  
 kuntoutusyhteistyön ja työmenetelmien  
 kehittäminen Lapissa ja Kainuussa  
 1.3.2013–31.10.2015 Loppuraportti  
 Kainuun hankeosio  
 D:20 Pohjoinen Sote ja tuottamisen rakenteet  
 –  
 hanke Kainuun toiminnallinen  
 osakokonaisuus, loppuraportti 1-10/2015  
 D:21 Hoitotyön kirjaamisen kehittäminen,  
 RAIjärjestelmän käytön laajentaminen ja  
 hoitoisuusluokitusjärjestelmän käyttöönoton  
 tukeminen  
 D:22 Huolenkarkotuspäivä  
 D:23 Miten minä kommunikoin  
 - inhorehellinen työkirja  
 D:24 Virta II –hankkeen Sosiaalisen  
 kuntoutuksen ryhmätoiminnan käsikirja  
 D:25 Laatua lastensuojeluun, Pohjois-Suomen  
 Lasten Kaste –hankkeen Kainuun  
 toiminnallinen osakokonaisuus  
 Loppuraportti 4/2014 – 3/2016  
 D:26 Virran tuomaa

Esimerkkejä sosiaalisen kuntoutuksen menetelmistä ja käytännöistä

D:27 Loppuraportti: Virtaa vielä – Virta II – hanke

D:28 Sosiaalisen kuntoutuksen työryhmän raportti ja suositukset

D:29 Maaseudun tuetut liikkumispalvelut kaikkien käyttöön

MATKA -hankkeen loppuraportti 11/2016

D:30 Vajaaravitsemuksen ennaltaehkäisy ja hoito Kainuun sotessa, loppuraportti 6/2016 – 6/2017

D:31 Paljon tukea tarvitsevat – paljon palveluita käyttävät, loppuraportti 8/2015 - 9/2017

D:32 Iäkkäiden maakunnallinen palvelukokonaisuus Kainuussa

D:33 VESOTE – Vaikuttavaa elintapaohjausta sosiaali- ja terveydenhuoltoon poikkihallinnollisesti -hanke, loppuraportti 2/2017 – 12/2018

D:34 Erityislasten omaishoidon kehittäminen Kainuussa – ErinOmainen -hanke, loppuraportti 1/2017 – 12/2018

D:35 Sosiaalisen kuntoutuksen kehittäminen Kainuussa 2017 – 2018, SOS Kainuu -hanke

D:36 Sosiaali- ja terveydenhuollon dokumentaatio, kirjaaminen ja tiedonkulku Kainuun sotessa -hanke, loppuraportti 1/2016 – 12/2018

D:37 OTE maakunnassa – Polut kuntoon -hanke,

loppuraportti 4/2017 – 10/2018

D:38 Muutosta, kasvua ja vahvistusta perhekeskuksiin Kainuussa -hanke, loppuraportti 1/2017 – 12/2018

D:39 Opas Erityislasten vanhemmuus ja omaishoidon tuki

D:40 Savuttomana leikkaukseen –hankkeen loppuraportti

D:41 Kainuun palvelusetelikokeilu – Henkilökohtainen budjetti HB, loppuraportti

D:42 ISO SOS – Osallistuvat asiakkaat ja vaikuttavat työkokeilut sosiaalityössä -hankkeen loppuraportti

D:43 Voimaa ryhmästä käsikirja – Osallisuutta ja sosiaalista toimintakykyä vahvistamassa kuntouttavassa sosiaalityössä ja ryhmässä

D:44 Kainuun digituki 11/2019 – 9/2020, Kainuun

soten loppuraportti

D:45 Alueellinen hyvinvoinnin, terveyden ja turvallisuuden edistäminen, rakenne ja tehtävät

D:46 Kainuun rakenneuudistus v. 2020-2021 - alueellisen valmistelun tukena (KaRa) – hankkeen loppuraportti

D:47 Hyvän elämän haltijattaret 2022 kuntoutuksen loppuraportti

D: 48 SOSRAKE Kainuun osahankkeen 5/2020 - 2022 loppuraportti





Kainuun sosiaali- ja terveydenhuollon kuntayhtymä  
Aikuissosiaalityö ja SOSRAKE Kainuun -osahanke

[sote.kainuu.fi](https://sote.kainuu.fi)

Kainuun sosiaali- ja terveydenhuollon kuntayhtymä  
PL 400, 87070 Kainuu  
Puh. vaihde 08 61 561  
S-posti kirjaamo@kainuu.fi