

Tulevaisuuden sote-keskus –ohjelma

Tulevaisuuden sosiaali- ja terveyskeskus Kainuuseen – osa I ja II

Helposti lähelläsi – HELLÄ

1.7.2020 – 31.12.2023

5 037 266 € (100 % STM)

Pirjo Kyyrönen
Projektipäällikkö



Sisällys

Tehtäväpakettien tilanne

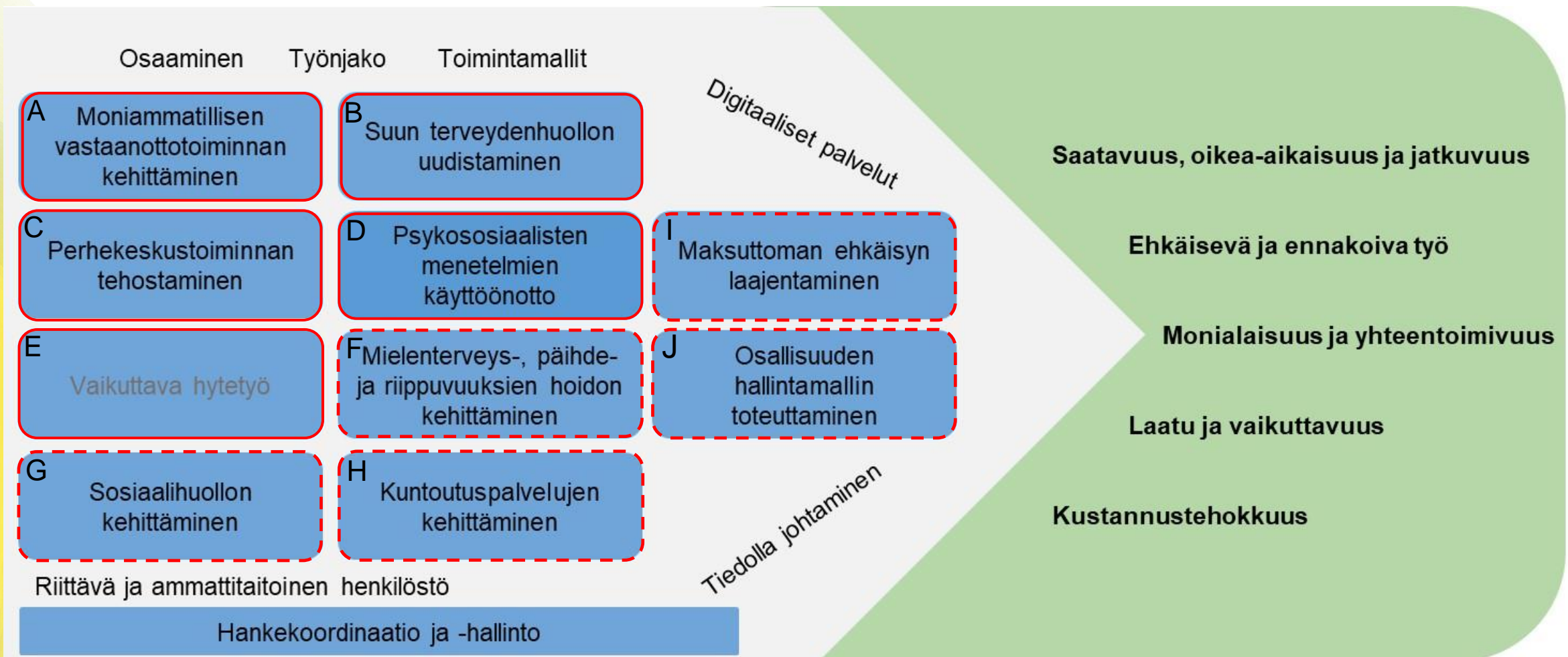
Arviointi

Talous

Viestintä



Helposti lähelläsi HELLÄ-hanke



Perustason palvelujen kehittäminen, painopistettä ehkäisevään työhön
 Tulevaisuuden sote-keskus Kainuussa: mitä se tarkoittaa (rakenne, johtaminen)



Moniammatillinen vastaanottotoiminta

Lähtökohtana vastaanottotoiminta (vo), johon integroidaan horisontaalisesti fysioterapia (ft), päihde- ja mielenterveyspalvelut (mt), aikuisten sosiaalityö (sos) ja osastofarmasia (of)

Yleistilanne suhteessa hankesuunnitelmaan

** Sis. kaikki yle-vo:lta tulevat asiakkaat*

- Tehty vo-toimintamallin arviointia. Moniammatillista yhteistyötä edistetty osatavoittein. Osastofarmasia käynnistetty 8/2023.
- Jonotilanne 1.9.:** muut kunnat jonottomia, paitsi
- Vo: Kni hoitotakuu ylittyy 69, lääkärijono 260 → jononpurku 9/2023; Pmo hoitotakuu ylittyy 274
- Ft-svo: hoitotakuussa, mutta jono Smo 50, Smi 10, Kmo 4, Kni* 64 → jononpurku aloitettu → jono 14.9. Smo 29, Smi 2, Kmo 0, Kni* 34
- Mt: Kni päihdetiimin jono 4, on hoitotakuussa; mt-jono 60, hoitotakuu ylittyy 23

Keskeiset aikaansaannokset 8/2023 mennessä

Ft-svo = fysioterapian suoravastaanotto

- Terveyskeskuksen vastaanottotoiminnan moniammatillinen tiimimalli (lääkärit, hoitajat), kuvattu www.innokyla.fi**
- Startit: Sotkamo, Kuhmo, Kajaani, Suomussalmi 2020, Paltamo, Ristijärvi, Hyrynsalmi 2022
 - Tilannekuva ja mittarit terveysasemittain ks. OR 17.3.2023, asiakaskokemukset v. 2022 ks. OR 16.6.2023
 - Sotkamosta kokonaisarviointi erillisenä esityksenä ks. liite
- Moniammatillinen yhteistyö (vo-ft-mt-sos)**
- Moniammatillisen työskentelyn johtoryhmä: esihenkilöt, 1. kokoontuminen 8/2023
 - Organisaatiovetoiset yhteistyöpalaverit terveysasemittain kerran kuussa: Sotkamo, Kuhmo, Suomussalmi, Kajaani
 - Teams -etäyhteys kokeilussa sos-vo ja sos-mtp -yhteistyössä Suomussalmella, Sotkamossa, Kuhmossa
 - Vastaanotolla yhteiset ajanvarauskirjat ja mahdolliset viranomaislinjat ft- ja mt-työn kanssa
 - Valmistelussa ohjeistuksia mm. ammattilaisten yhteydenpitoon, tehtäväkuvauksiin, työ-/tiimikirjojen käyttöön
 - Aikuisten mielenterveyspalveluiden ja riippuvuuksien hoidon kuntoutuskotien vastuuhoidajat ja lääkärit ylepolilta nimetty
 - Ft-suoravastaanoton sovellettu toimintamalli käytössä: Sotkamo, Kuhmo, Suomussalmi, Kajaani
 - 10 uutta svo-koulutettua fysioterapeuttia, Omasote otettu käyttöön
 - Sovittu: erikoissairaanhoidon (fysiatriin) konsultaatiotuki (myös sähköinen) perusterveydenhuoltoon
 - Yhteisasiakkaiden herätteet käytössä Suomussalmella, mittareiden työstäminen vaiheessa

Vielä tehtävänä

- Teams -etäyhteystoimintamallin arviointi ja päätös jatkosta. Sosiaalityön yhteistyön tiivistäminen ylepolin ja terveysosiaalityön kanssa.
- Valmistelussa/päivityksessä olevien ohjeistusten hyväksyminen ja käyttöönotto
- Ft-vo -toimintamalli pieniin sotekeskuksiin. Kuntoutuksen yhdyshenkilö –linjaus. Asiakassegmentointi: psykososiaalisten riskitekijöiden tunnistaminen. Omasote-viestikanavan kehittäminen. Reaaliaikaisen kirjaamisen tehostaminen. Lääkinnällistä kuntoutusta ryhmäkuntoutuksena. Esh-konsultaatiotuen aloitus (live/sähköinen).
- Yhteisasiakkaiden herätteiden laajempi käyttöönotto; tiedon siirtäminen asiakkuussovelluksen kehittäjälle
- Palveluiden laadun/vaikuttavuuden mittarit: palvelualuekohtaiset + Tesan yhteiset
- Farmaseutti –toiminnan käynnistäminen ylepolilla





Perhekeskustoiminta - lasten, nuorten ja perheiden palvelut	<ul style="list-style-type: none">• Perhekeskuksen toimintamalli, toimijoiden roolit ja vastuut, johtaminen• Sivi-sote –yhteistyö, Varhaisen tuen monialainen ja –ammattillinen tiimitoiminta lapsen, nuoren ja perheen tueksi• Lähisuhdeväkivaltatyön kehittäminen• Neuvokas perhe -toimintamallin laajentaminen ja laajempi käyttöönotto• Selvitys 2023: lasten ja nuorten päihde- ja riippuvuuspalvelujen tarve, toteuttamisvaihtoehdot ja jatkotoimenpiteet
Yleistilanne suhteessa hankesuunnitelmaan	<ul style="list-style-type: none">• Jatkettu juurruttamista. Lähisuhdeväkivaltatyöhön lisätty suunnittelijaresurssi ajalle 7-12/2023• NHG-vertaiskehittäminen: menossa tilastotietojen keruu hyvinvointialueelta
Keskeiset aikaansaannokset 8/2023 mennessä	<p>Perhekeskustoiminta: Peke-johtoryhmä - Maakunnallinen peke-työryhmä - Kunnalliset peke-tiimit → Toimintaa selkeytetty kaikilla tasoilla</p> <p>Sivi-sote-yhteistyö: Visio, tavoitteet ja mittarit – yhteistyö tiivistynyt, mukana uusia kumppaneita (srk, järjestöt)</p> <p>Verkostotyön malli (varhaisen tuen tiimi) alle kouluikäisille ja kouluikäisille</p> <ul style="list-style-type: none">• Kirjattu varhaiskasvatuksessa osaksi <i>Lapsen tuen mallia</i>, kouluissa osaksi <i>Oppilaan tuen polku</i> -käsikirjaa• Juurtumisen varmistaminen jatkuu• Materiaalit verkostotyön tueksi: verkostokartta, manuaalit <p>Lähisuhdeväkivaltatyö (uusi suunnittelija aloittanut lisäresurssina 7/2023)</p> <ul style="list-style-type: none">• Digiopas ammattilaisille: puheeksiottaminen, ohjaamispolku, tietoa palveluista• Osaaminen: asiantuntijapuheenvuorot/koulutukset• Someviestintä: ilmiö, palvelut• Osaajaverkoston pilottiryhmä (8 jäsentä eri toimijoilta) kokoontunut suunnitellusti, kehittämistarpeiden kokonaisuutta kartoitettu• Lähisuhdeväkivallan palvelukuvaus verkkosivuille aloitettu <p>Neuvokas perhe –elintapaohjaus</p> <ul style="list-style-type: none">• Edistetty menetelmän laajempaa käyttöönottoa: neuvonta, koulutukset, työohje, osaamisen vahvistaminen• Neuvolassa menetelmäkoulutukset otettu osaksi perehdytystä• Päihdeiden puheeksioton tueksi laadittu <i>Ota puheeksi</i> -kortit Kainuuseen Ehyt ry –yhteistyönä <p>Päihde- ja riippuvuuspalvelujen selvitys</p> <ul style="list-style-type: none">• Kysely nuorten kanssa toimiville ja palveluista päättävälle (N=126) → palvelut riittämättömiä, palvelupolut epäselviä, vahvistusta ehkäisevään/kohdennettuun ja korjaavaan päihdetyöhön, jalkautuva työ takaisin, paikallisia laitospaikkoja, systeemistä työtettä ...• Toimenpidevaihtoehtojen muodostaminen aloitettu, kehittäjäasiakkailta kerätty ideoita palveluiden kehittämiseen
Vielä tehtävänä	<ul style="list-style-type: none">• Verkostotyön juurruttamisen tukeminen, <i>Ota puheeksi</i> –korttien laajempi käyttöönotto, koulutuksia/yhteistyöpäiviä, arviointia• Lähisuhdeväkivallan palvelukuvaus: julkaiseminen, omistajuudesta sopiminen, tiedottaminen, osaajaverkoston jatkosta sopiminen• Päihde- ja riippuvuuspalveluiden selvitystyö: toimenpidevaihtoehtojen vaikutusten ennakoarviointi ja jatkotoimenpidesuosituks

Psykososiaaliset menetelmät

- Menetelmien käyttöönotto (koulutukset, menetelmäohjaus, seuranta, juurruttaminen)
- OYS-yhteistyörakenne + alueellinen koordinaatio menetelmien käyttöönottoon ja ylläpitoon



Yleistilanne suhteessa hankesuunnitelmaan

- Iso kokonaisuus, joka saadaan HELLÄssä vasta aluilleen
- Terapiakoordinaattorin tehtävä jatkuu KKK –hankkeessa kesään -25 asti

Keskeiset aikaan-saannokset 8/2023 mennessä

Lapset	Nuoret	Aikuiset	Ikäihmiset
Pilotit <ul style="list-style-type: none">• ALI 2 työntekijää• POOH 2 ”• LOOH 2 ”	IPC, CK , IPT-N <ul style="list-style-type: none">• Osaajia koulutettu 23, 4, 2• Menetelmäohjaajia IPC 1• Juurrutustyötä: mm. säännölliset IPC boosteripäivät, tukiryhmätapaamiset	Miepä-yksiköt (Kni, Smi, Hmi) <ul style="list-style-type: none">• NAVI, ensijäsennys, OOH -osaajia koulutettu 15• NAVI otettu käyttöön 3/2023, koettu hyvänä, tarpeellisena• Ohjattua omahoitoa ei ole juurikaan toteutettu• Hoidon porrastusta luonnosteltu → ei hyödynnetä• Vaikuttavuutta ei seurata, vaikka saatavilla arvokasta tietoa	<ul style="list-style-type: none">• Projektiryhmässä edustus ikäihmisten palveluista• Te -toimintamalli esitelty palveluohjauksen työntekijöille
Menossa olevat/ Tulevat koulutukset <ul style="list-style-type: none">• ALI 2 työntekijää• OOH 18 ”	Menossa olevat/Tulevat koulutukset <ul style="list-style-type: none">• CK-menetelmäohjaajakoulutuksessa 1• IPT-N 1 työntekijä• OOH 13 ”• IPC-menetelmäohjaaja + osaaja - koulutukset 2024?• Interventionavigaattori 2024?	Menossa olevat/Tulevat koulutukset <ul style="list-style-type: none">• KLT -koulutuksessa (sis. OOH) 30, joista 6 keskeyttänyt• KLT-menetelmäohjaajia 1 Yleisvastaanotot (Kni, Smi, Hmi) <ul style="list-style-type: none">• OOH –koulutukseen 54 työntekijää• NAVI ja ensijäsennys –koulutus, NAVIn käyttöönotto 10/2023	

Kni
NAVIn avulla tehty 26 hta
→ ohjattu OOH:on 10
→ toteutettu 3
→ ei jatkohoidon tarvetta 2


Smi, Hmi
NAVIn avulla tehty 41 hta
→ ohjattu OOH:on 8,
KLT:hen 6
→ toteutettu OOH 9
→ jatkohoidon tarve perustasolla 6

Kansallisissa ja Oys-ymä -koordinaatioverkostoissa aktiivinen mukana olo; yhteiskehittäminen tärkeää ja toimii hyvin

Vielä tehtävänä

- Porrastetun hoitomallin rakentaminen yhteistyössä alueen toimijoiden ja Terapiat etulinjaan –toimintamallin kanssa
- Yhteistyö johdon kanssa parhaimpien ratkaisujen löytämiseksi: tulevat koulutukset, alueellisten käyttöönottojen laajentaminen, ...
- Tuki ja ohjaus ammattilaisille uusien työvälineiden ja menetelmien käyttöönotossa
- Alueellisen osaamisen vahvistaminen, ylläpitäminen, juurruttaminen
- Puitteita palautetietoiselle työskentelylle, kuten hoidon vaikuttavuuden seurannalle
- Johdon linjaukset

IPC: terapiamenetelmä masennusoireisille (12-16 krt), esh
IPC: ohjausmenetelmä masennusoireisille (6-7 krt), pth
CK: ohjausmenetelmä ahdistuneisuusoireisille (10 krt)
ALI: CK:n lyhytversio
OOH: ohjattu omahoito (masennus, ahdistus, unettomuus, jännittäminen, paniikkihäiriö, riippuvuudet)
(POOH=pienien lasten, LOOH=lasten, NOOH=nuorten)
KLT: kognitiivinen lyhytterapia
NAVI: terapanavigaattori

Vaikuttava hytetyö	Kotona asuvien ikäihmisten hyvinvointia tukevan (HyVo) -toimintamallin uudistaminen, vaikuttavuuden mittaaminen, tiedolla johtaminen, osaamisen vahvistaminen
Tehty yhteistyössä Itä-Suomen yliopiston vaikuttavuuden talon kanssa. Pilotoitiin ryhmämuotoista palveluohjauksen mallia. Kehittäminen hankkeessa on päättynyt hankesuunnitelman mukaisesti 2022.	
Tulokset	<ul style="list-style-type: none"> • Poliitikkasuositus vaikuttavasta HyVo-toiminnasta* • Loppuraportti ryhmämuotoisesta palveluohjauksesta* <p>* jaettu: OR, yhtymähallitus (siht.), aluehallitus/-valtuusto (kirjaamo), hyte-koordinaattorit</p>
Poikkeamat	<ul style="list-style-type: none"> • Vastuu ryhmämuotoisesta ikäihmisten HyVo-toiminnasta Kainuussa?





Sosiaalihuollon kehittäminen

- Sosiaalityön uudelleen organisointi, resurssien riittävyys/kohdentuminen, toimintamallien uudistaminen
- Asiakkaan arjen tuki taloussosiaalityön välitystilipalveluja ja palveluohjausta kehittämällä
- Strategisen yliopistoyhteistyön vahvistaminen, oppilaitosyhteistyö → työvoiman saatavuus
- Asiakasosallisuus kehittämisessä, operatiivisessa toiminnassa



Yleistilanne suhteessa hankesuunnitelmaan

- Menossa taloussosiaalityön *Satsaa ja säästä* -mallin pilotointi
- Viimeistely henkilöstökysely selvitykseen *Tiekartta sosiaalityön vahvistamiseksi*

Keskeiset aikaansaannokset 8/2023 mennessä

Sosiaalityön resurssit ja organisointi

- HYPA-organisaatiouudistus kartoitukset 2022: sosiaalityön ja -ohjauksen organisointi, henkilöresurssit, esimiestasot, johtamismallit
- Perustettu työryhmä *Tiekartta sosiaalityön vahvistamiseksi* -selvitystä varten; henkilöstökysely valmis jakeluun

Ekososiaalinen taloussosiaalityö

- Huomioi kaikki hyvinvoinnin ulottuvuudet
- *Satsaa*: panostusta motivointiin, tunnetyöskentelyyn ja psykososiaaliseen tukeen
- *Säästä*: anna konkreettisia välineitä talouden hallintaan
- Moduulit: Elämäntilanne, Tunnesuhde rahaan, Tulot ja menot, Arjen valinnat, Tulevaisuustyöskentely

Taloussosiaalityö

- Ennakoiva talousneuvonta -koulutus, Takuusäätiön ja Marttaliiton koulutuskokonaisuus uutta toimintamallia varten
- Esittelysarja *Satsaa ja säästä* -mallista hankkeen some-kanavissa
- *Satsaa ja säästä* -mallin pilotointi 4-10/2023
- Pilotin väliarviointi toteutettu (työntekijä- ja asiakaspalautteet)
- Välitystilipalvelun tilastoinnin kehittäminen → luotu uusi Excel -tilastointialusta toimistosuhteereiden kanssa
- Kehittäjäasiakastoiminnan käynnistäminen kolmen asiakkaan kanssa sosiaalityöntekijäopiskelijan harjoittelun yhteydessä. *Satsaa ja säästä* -mallin luominen korostaen asiakkaan osallisuutta. Palautteen kerääminen työntekijän ja asiakkaan välisessä keskustelussa.
- Tehty *Palvelutarpeen arviointi* -kyselyaineiston analyysi vv. 2020–2022 ja synteesi (n=1324) → suunnitteilla aineistosta sosiaalityön pro gradu (UEF) → asiakasymmärrys ja rakenteellinen sosiaalityö

Yliopistoyhteistyö

- Sosiaalityön maisterivaiheen opiskelijan ohjaus 2022 (taloussosiaalityö)
- Itä-Suomen yliopistolle tiedote: pro gradu -aiheet opiskelijoille, harjoittelumahdollisuudet kehittämistehtävän parissa; aikuisten sosiaalityön yksikön tilanteen ja työntekijöiden yliopistotason sosiaalityön opiskelumahdollisuuksien alkukartoitus

Vielä tehtävänä

Sosiaalityön resurssit ja organisointi ja Yliopistoyhteistyö: Henkilöstökyselyn toteuttaminen SoPe -toimialueen työntekijöille ja Tiekartan luominen sosiaalityön vahvistamiseksi.

Taloussosiaalityö: Toimintamallin pilotointi ja arviointi, koulutussarja talous- ja velka-asioista, tulossa pro gradu/UEF 2023-2024



Kuntoutuspalvelujen kehittäminen	<ul style="list-style-type: none">• Kuntoutusohjaaja –kokeilu osatyökykyisten työttömien tuessa• Apuvälinepalvelujen ja eri toimijoiden yhteistyön ja verkostojen kehittäminen• Toimintamallien uudistaminen etäteknologiaa ja digitalisaatiota hyödyntäen• Kotikuntoutus: sisällön, rakenteen ja työnjaon kehittäminen• Asiakasosallisuus kehittämisessä, operatiivisessa toiminnassa
Yleistilanne suhteessa hankesuunnitelmaan	<ul style="list-style-type: none">• Kuntoutuskoordinaattorin työtä pth:ssa jatkettu, tarve tunnistettu yhteistyöorganisaatioiden keskuudessa, positiivinen palaute• Tehty perehdyttämistä ja ohjeistuksia ammattilaisille, viestintää, verkostoyhteistyötä
Keskeiset aikaansaannokset 8/2023 mennessä	<ul style="list-style-type: none">• Koordinoiva kuntoutusohjaaja -pilotti työkyvyn tuen tiimissä jatkuu 10/2023 saakka<ul style="list-style-type: none">• Tiimitapaamiset (kuntoutusohjaaja-pti-työllisyyspalvelut-Kela) Kni, Smi, Smo, Kmo, Rvi: 19 asiakasta 1-8/2023• Palvelupolku kuvattu, ammattilaisten työohjeet valmistumassa, toimintamallia esitelty pth-lääkäreille• Pth/esh -työkykykonsultaatio työllisyyspalveluille (mukana asiakas tai tapauscase): 9 asiakasta 1-8/2023• Verkostotapaamiset TYP-esh-pti-Ohjaamo, lisäksi kunnissa: matalan kynnyksen vastaanotto Miepä-kioskin kanssa• Rakenteinen kirjaaminen ja toimintakykykirjaaminen: tehty kysely kuntoutuspalveluiden terapeuteille - koulutustarve tuotu esille• Apuvälinepalvelut: lääkäreitä perehdytetty valtakunnallisista lääkinnällisen kuntoutuksen apuvälinesuosituksista• Etäteknologia/digitaalisuus: reaaliaikainen, ajasta riippumaton etäkuntoutuksen toimintamalli valmis• Kotikuntoutus: työohje ”<i>Perusteet ohjautumiselle kotikuntoutuksen ja kotihoidon fysioterapeutin tuottamiin palveluihin</i>” valmis• Ennaltaehkäisevä työ: matalan kynnyksen palvelutarpeesta viestitty kunnille; mukana <i>Kuntosalistarttikurssit</i>/Knin kaupunki -pilotissa, mukana liikunnan edistämisen työryhmässä, aloitettuja: yhdyspinnat/hva -yhteistyö, saumattomat palveluketjut, liikuntaneuvonta• Ravitsemusterveys: blogi <i>Painopuheesta hyvinvointipuheeseen, lihavuuden stigma</i> yhteistyönä C-paketin kanssa• Kuntoutuksen yleisen toimintamallin suunnittelu aloitettu
Vielä tehtävänä	<ul style="list-style-type: none">• Työkyvyn tuen tiimi: syys- ja lokakuun tapaamiset, toiminnan jatkuvuuden turvaaminen, työohjeet• Kuntoutuskoordinaattorin rooli pth:ssä: tehtäväkuvaus, palvelut-saatavuus-kustannussäästö• Apuvälinepalvelut: lähetekäytännöt (lääkärit), tiedottaminen palveluista• Toimintakykykirjaaminen: koulutusprosessin valmistelu ja aloitus yhdessä kuntoutustukimuksen kanssa• Etäkuntoutus: työohjeet/perehdytysmateriaali valmiiksi → vastuun siirto organisaatiolle• Ennaltaehkäisevä työ: liikunnan edistämisen seminaari, kuntosalistarttikurssien arviointi, kirjaamisoikeudet kunnan liikuntaneuvojille?• Ravitsemusterveys: Webinaari <i>Lihavuuden Stigma - Kohti eettisempää ja vastuullisempaa painopuhetta ja -käytäntöjä</i>• Kuntoutuksen yleisen toimintamallin muodostaminen

Maksuton ehkäisy

- Terveystieteiden/kätilöiden koulutukset
- Työnjaot: lääkärit/th/kätilöt, toiminnan nivominen äitiysneuvola- sekä koulu- ja opiskelijaterveydenhuollon työhön
- Toimintamallit ehkäisyvälineiden jakamiseen
- Ehkäisy-/seksuaalineuvonta + ehkäisyvälineiden jakaminen



Yleistilanne suhteessa hankesuunnitelmaan

- Kehittäminen ja toiminta edennyt suunnitelman mukaisesti
- Kierukka- ja kapselin asetukset sujuneet hoitajilla hyvin, jonoja ei ole enää alkanut kertyä

Keskeiset aikaansaannokset 8/2023 mennessä

- **Koulutukset:** Jälkitarkastus, kierukan asennus, ehkäisykapselin asennus, seksuaalineuvoja valmistunut 7
- **Maksuttoman ehkäisyn kokeilu:** 1-12/2023
- **Nuorten osallistaminen:** Jalkautumiset työntekijöiden ja starttipajoilla nuorten pariin yhdessä mt- ja kuntoutuspalveluiden suunnittelijoiden kanssa → maksuttomasta ehkäisystä informointi, nuorten kuuleminen/osallistaminen. Viimeinen asiakastyytyväisyyskysely avattu ja jaettu.
- **Tiedonkeruu:** Valmisteltu työntekijöille kysely kokemuksista maksuttoman ehkäisyn toimintamallista ja uusista työnjaoista
- **Toiminnan jatko:** Tesan jorylle laadittu esitys maksuttoman ehkäisyn jatkosta vakiinnuttamisrahalla → ei vielä päätöksiä

Vielä tehtävänä

- Jalkautumiset jatkuu
- Asiakas- ja työntekijäkyselyiden toteutus, analysointi ja tietojen hyödyntäminen jatkossa
- Someviestintää seksuaalineuvojen kanssa yhteistyössä
- Osaamisen vahvistaminen: Webinaarit seksuaali- ja lisääntymisterveydestä sekä seksuaaliväkivallasta tulossa syyskuussa
- Seksuaalineuvojen työnkuvan selkiyttäminen ja osaamisen hyödyntäminen
- Blogikirjoitus maksuttoman ehkäisyn kokeilun tuloksista ja kokemuksista
- Päätös maksuttoman ehkäisyn jatkosta ja sen mukaiset toimenpiteet toiminnan jatkamiseksi

- Osallisuuden hallintamallin laadinta
- Järjestöjen ja vapaaehtoistyön roolin ja merkityksen selkeyttäminen Kainuun sotessa
- Asiakkuuskertomuksen ja –suunnitelman laadinta



Yleistilanne suhteessa hankesuunnitelmaan

- Erityisesti uutta Kainuussa: kokemusasiantuntijatoiminnan kokeilu (vrt. ero kokemusasiantuntija vs. kehittäjäasiakas)
- Organisaatiossa ei ole järjestyneet osallisuuden rakenteet → vaikuttanut/hidastanut osallisuuden edistämistä

Keskeiset aikaansaannokset 8/2023 mennessä

Osallisuuteen liittyvät toimenpiteet

- Kokemusasiantuntijatoiminnan käsikirjan luonnos valmis
- Kokemusasiantuntijaklinikka -pilottiin rekrytoitu kokemusasiantuntijoita → pilotointi Kestävän Kasvun Kainuu 2 –hankkeessa
- Osallisuuskoulutukset sovittu johdolle, esihenkilöille ja henkilöstölle
- Esitelty osallisuusosaamisen vahvistamiseen liittyviä toimenpiteitä THL:n Osallisuusviikolla, johtoryhmissä ja johtamisen akatemiassa

Järjestöjen ja vapaaehtoistyön roolin ja merkityksen selkeyttäminen Kainuun sotessa/hva:lla

- Tehty järjestöjen ja Kainuun soten väliseen yhteistyöhön liittyvä kysely → tuloksia ja kehittämissuosituksia esitelty mm. Hyvinvointi- ja yhdyspintalautakunnalle
- Suunniteltu Järjestöiltapäivää yhdessä muiden suunnittelijoiden kanssa

Asiakkuuskertomuksen ja –suunnitelman laadinta

- Asiakkuuskertomus valmis

Vielä tehtävänä

Osallisuuteen liittyvät toimenpiteet

- Kokemusasiantuntijatoiminnan käsikirjaluonnos esihenkilöille/johdolle lausuntokierrokselle → tuleeko käsikirja osaksi osallisuusohjelmaa, kokemusasiantuntijoiden palkkiosuosituksat aluehallituksen päätettäväksi
- Kokemusasiantuntijaklinikat, 4 kpl
- "*Ideoita osallisuuteen palvelumuotoilun keinoin*" -työpajat henkilöstölle (saman sisältöisenä Smi, Kni, Smo, Kmo)
- "*Asiakaskokemuksen ja –palautteen merkitys organisaation mainepääomalle*" -koulutus johdolle ja esihenkilöille
- Perehdytyspaketit, podcastit, ehtiikö/toteutuuko: luottamushenkilöiden osallisuuskoulutus

Järjestöjen ja vapaaehtoistyön roolin ja merkityksen selkeyttäminen Kainuun sotessa/hva:lla

- Järjestöiltapäivä 8.11.
- Järjestöyhteistyöhön liittyvän kokonaisuuden suunnittelu vuodelle 2024 KKK2- hankkeen kanssa
- "*Pieni järjestöopas*" Kainuun hyvinvointialueen esihenkilöille, johdolle ja henkilöstölle, päätös järjestöyhteistyösuunnitelmasta

Asiakkuuskertomuksen ja –suunnitelman laadinta

- Syksyllä -23 asiakkuuskertomuksen päivitys vastaamaan nykyistä organisaatorakennetta
- Kuka tekee asiakkuuskertomuksen jatkossa

Arviointi

	Etenee suunnitellusti	Jokin poikkeama, joka vaatii huomiota	Ei saavuteta kaikkia tavoitteita
Moniammatillinen vastaanotto			
Suun terveydenhuollon uudistaminen			
Perhekeskustoiminnan tehostaminen			
Psykososiaalisten menetelmien käyttöönotto			
Vaikuttava hytetyö			
Mielenterveys-, päihde- ja riippuvuuksien hoidon kehittäminen			
Sosiaalihuollon kehittäminen			
Kuntoutuspalvelujen kehittäminen			
Maksuttoman ehkäisyn laajentaminen			
Osallisuuden hallintamallin toteuttaminen			

Poikkeamat, ongelmat, riskit

- Sitoutuminen, sitouttaminen, johdon puuttuvat linjaukset
- Työntekijöiden kokema kuormitus ja ajanpuute perehtyä uuteen malliin ja kokeilla/toteuttaa mallia asiakkaiden kanssa
- Toimi-/palvelualueiden yhteistyö, käytäntöjen yhteensovittaminen
- Tiedonsaanti: puutteellinen tilastointi, vaihtelevat käytännöt kirjaamisessa, tavoittamisen ongelmat
- Jatkuvuus hankkeen jälkeen, toimenpide-ehdotusten käyttöönoton edistäminen hankkeen päätyttyä
- Koordinaattoritarpeet: lähisuhdeväkivaltatyö, terapia-/interventiokoordinaattori, kuntoutusohjaaja, kokemusasiantuntijatoiminta

⇒ Painopisteen siirtäminen ehkäisevään/ennakoivaan työhön

Budjetti: 31.8.2023

Menot	2020		2021		2022		2023		Yhteensä	
	Suunniteltu	Toteutunut	Suunniteltu	Toteutunut	Suunniteltu	Toteutunut	Suunniteltu	Toteutunut	Suunniteltu	Jäljellä
Henkilöstömenot, joista	132 731	99 153	332 670	290 565	807 210	678 697	907 690	742 621	2 180 301	369 265
Projektiin palkattu henkilöstö	82 931	53 886	297 170	252 069	712 210	639 669	835 460	658 235	1 927 771	323 912
Työpanoksen siirto	49 800	45 267	35 500	38 496	95 000	39 028	72 230	84 386	252 530	45 353
Palvelujen ostot yhteensä, josta	212 170	152 449	486 560	399 474	1 041 470	648 274	444 290	86 890	2 184 490	897 402
Asiantuntijapalvelut	203 170	151 037	459 060	386 845	997 990	601 547	394 870	32 968	2 055 090	915 662
Matkustus- ja majoituskustannukset	6 000	189	18 000	1 645	29 170	3 801	33 600	10 354	86 770	81 135
Koulutuspalvelut	2 000	0	6 000	5 291	7 230	35 754	8 400	27 868	23 630	-17 415
Muut palvelujen ostot	1 000	1 223	3 500	5 693	7 080	7 172	7 420	15 700	19 000	4 911
Aineet, tarvikkeet ja tavarat	1 400	2 187	5 400	888	5 810	3 591	4 235	2 631	16 845	7 548
Vuokrat	5 000	2 051	15 000	8 550	33 030	14 585	33 600	16 042	86 630	45 402
Muut menot					280 000	3 946	280 000	48 671	560 000	507 383
Investointimenot yhteensä, josta	4 000	0	1 000	0	4 000	0	0	559	9 000	8 441
Aineettomat hyödykkeet										
Koneet ja kalusto	4 000	0	1 000	0	4 000	0	0	559	9 000	8 441
Muut investointimenot										
Menot yhteensä = kokonaiskustannukset	355 301	255 840	840 630	699 477	2 171 520	1 349 094	1 669 815	897 414	5 037 266	2 732 855
LAPE muutosohjelman osuus menoista	47 690	18 201	195 700	139 136	164 918	139 605	201 601	150 243	609 909	162 723
Haettava valtionavustus	355 301	255 840	840 630	699 477	2 171 520	1 349 094	1 669 815	897 414	5 037 266	1 835 442

- Budjettia käytetty 31.8.2023 ~ 3.20 M€
- Tulossa mm. työpanoksen siirtoja, jonon purkua (yle-poli, ft, sth), koulutuksia, matkoja, NHG (sope)

Viestintä HELLÄ-hankkeesta

Visio: Ihminen edellä, Ydinviesti: Helposti lähelläsi

Mitä?

Tietoa sote-uudistuksesta ja sen tavoitteista

HELLÄ-hanke tukee toiminnallisia muutoksia ja kehittää sote-palveluja vastaamaan Kainuun hyvinvointialueen tarpeita

Hankkeen eteneminen ja tulokset

Kenelle?

Asiakkaille/
kuntalaisille

Henkilöstölle

Ulkoisille sidosryhmille (mm. kunnat, neuvostot, valtuustot, seurakunta, järjestöt)

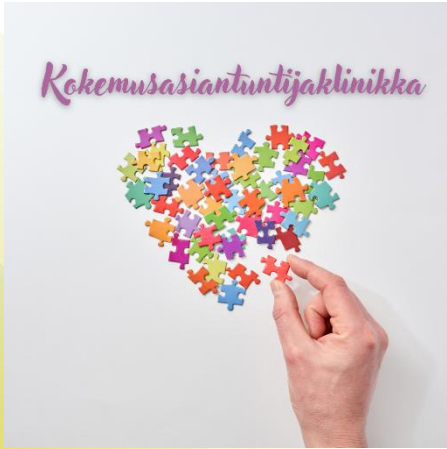
Miten?

Some (Instagram, Twitter, Facebook, Tiktok)

Intranet Kaima, Kehittämis- ja suunnitteluyksikön uutiskirje, koulutukset

Nettisivut, lehdet, soten infotaulut, julisteet, esitteet, kuntien ja muiden sidosryhmien nettisivut/ some/ Intranet

Seuranta-, projekti- ja osallisuusryhmät, esittelyt erilaisissa verkostoissa



Poimintoja HELLÄ-hankkeen viestinnästä elo-syyskuulta 2023

Viestintäkampanjat

- MIEPÄ-kioski/Matalan kynnyksen palvelua, ohjausta ja neuvontaa, Kuntoutusohjaaja ja Nuorten maksuton ehkäisy -pop –upit kuntien kirjastoilla 8-10/2023; markkinointivideot pop-upeissa somessa, kuntien ja kirjastojen omilla some-tileillä, kirjastojen ja KAKSin infonäytöillä.
- Mielenterveystalo.fi -palvelut some-tileillä
- Kokemusasiantuntijaklinikka -pilotti ja kokemusasiantuntijoiden rekry 9/2023 some-tilleillä
- KAKSin ja neuvoloiden infonäytöillä esitys ”Väkivaltaa kohdanneen ei tarvitse jäädä yksin” - tietoa lähisuhdeväkivallasta ja sen uhasta.

Julkaisut

- ”Pop upilla tuodaan palvelut lähemmäksi – Päihde- ja mielenterveystyön pop up –kiertue kävi keväällä neljällä paikkakunnalla. Syksyllä tavoite kiertää koko Kainuu” [Koti-Kajaani \(hillagroup.fi\)](https://hillagroup.fi) 6/2023
- [Päihdepalveluissa korostuu sekakäyttö – ”Nykyisin on harvinaisempaa hakeutua hoitoon pelkästään alkoholin takia” | Kainuun Sanomat](#) 8/2023
- Blogikirjoitus (henkilöstön Intranet Kaima) *Lihavuuden stigman vähentäminen ja vastuullinen painopuhe edellytys lihavuuden hyvään hoitoon (suunnittelijat kuntoutus, Neuvokas perhe ja ravitsemusterapeutit)* 9/2023

Tapahtumat

- *Paltamon huvittelu- ja hyvinvointimessut* 8/2023: mukana maksuttoman ehkäisy kokeilu ja lasten ja nuorten päihdepalvelut suunnittelija ja kouluterveydenhoitaja: tietoa nuorille ehkäisystä, seksuaali- ja lisääntymisterveydestä, päihteistä
- *Elintavoilla terveyttä tapahtuma*, Kajaanihalli 9/2023: mukana kuntoutuskoordinaattori, elintapaohjausteema



Helposti lähelläsi – HELLÄ

Lisätietoja:

Pirjo Kyyrönen

Projektipäällikkö, HELLÄ-hanke

pirjo.kyyronen@kainuu.fi

Puh. 040 153 3287

<https://sote.kainuu.fi/tulevaisuuden-sote-keskus-kainuuseen-helposti-lahellasi-hella>

Twitter @sotehankkeet

Facebook Sote-uudistuksen kehittämishankkeet Kainuussa - HELLÄ, KaRa

Instagram @tulevaisuudensote_kainuu



Kainuun sote

Sote-uudistus

