

OSAKSI -hanke

Monialaisuus vahvistamaan asiakkaan työ- ja toimintakykyä

Suunnittelija Kati Nevalainen

Projektisihteeri/viestijä Hanna-Kaisa Juntunen

Hankkeen taustaa

- Osana pääministeri [Sanna Marinin hallitusohjelmaa](#) toteutetaan vuosina 2019–2023 [Työkykyohjelma](#), jonka avulla tavoitellaan työllisyysasteen nostoa.
- Ohjelman toteuttamiseen osallistuvat sosiaali- ja terveysministeriö yhteistyössä työ- ja elinkeinoministeriön kanssa. Myös Terveyden ja hyvinvoinnin laitos sekä Työterveyslaitos toimivat vahvasti ohjelmassa.
- STM on myöntänyt kuntien ja kuntayhtymien kokeiluhankkeille valtionavustuksia **vaikuttavien palveluiden ja toimintamallien** valmistelemiseksi ja käyttöönottamiseksi.
- Hankkeita on valtakunnallisesti 22

Taustaa:

- **Hankkeen toteutusaika:** 1.10.2020 – 31.12.2022

STM:n hallinnonalan **työkykyohjelman tavoitteena on:**

- Lisätä osatyökykyisten työttömien työllistymisen edellytyksiä, työ- ja toimintakykyä ja yhteiskunnallista osallisuutta
- Luoda monialainen palvelukokonaisuus, jossa osatyökykyisten työttömien työkyvyn tuen tarve tunnistetaan ja jossa palvelut ja palvelupolut toimivat asiakaslähtöisesti
- Kehittää ammattilaisten osaamista siten, että he tuntevat työkyvyn tuen palvelukokonaisuuden ja osaavat hyödyntää sitä asiakkaan parhaaksi
- Tuottaa tietoa osatyökykyisten työttömien palveluiden ja etuuksien yhteensovittamiseksi sekä lainsäädännön kehittämisen tueksi

Valtionavustuksella tuetaan kahta toimenpidekokonaisuutta:

1. Työkyvyn tuki osaksi tulevaisuuden sosiaali- ja terveystieteiden keskuksen
2. Tuetun työllistymisen menetelmät

Taustaa:

- Osaksi hanke vastaa valtakunnalliseen työkykyohjelman tavoitteeseen lisätä osatyökykyisten työttömien työllistymisen edellytyksiä, työ- ja toimintakykyä ja yhteiskunnallista osallisuutta.
- Kainuun Sotessa tämä tarkoittaa olemassa olevan toimintamallin kehittämistä osatyökykyisten tuen tarpeisiin. Työ- ja toimintakyvyn tuen tarpeen tunnistaminen ja palveluiden kohdentaminen asiakaslähtöisesti monialaisen vastaanottotoiminnan avulla on keskiössä. Myös ammattilaisten osaamisen vahvistamisen kautta voimme yhä paremmin vastata tähän tarpeeseen.
- Tämä on Kainuun kannalta tärkeä asia niin yksilön-, kunnan kuin yhteiskunnankin osalta. Me kaikki voimme osaltamme vaikuttaa työllisyyden kehittämiseen jo omalla asenteellamme!

Osatyökykyisissä on työvoimapotentiaalia, joka meidän tulisi ottaa käyttöön!

Osatyökykyinen työnhakija

- Yli puolella työkäisistä, noin 1,9 miljoonalla suomalaisella, on jokin pitkäaikaissairaus tai vamma. Heistä 600 000 kokee sairauden tai vamman vaikuttavan työn tekemiseen tai työllistymismahdollisuuksiin. *Työllisyydestä puhuttaessa heitä kutsutaan osatyökykyisiksi.*
- Osatyökykyisellä tarkoitetaan henkilöä, jolla on käytössään osa työkyvystään. Työtä mukauttamalla voi silti työkyvyn alenemasta huolimatta tehdä työtä tuottavasti. Osatyökykyisyys on yksilöllistä ja sidoksissa osatyökykyisyyden syyhyn, työhön ja työn vaatimuksiin. Osatyökykyisiä voivat olla esimerkiksi vakavasta sairaudesta toipuvat, elämänkriisin kokeneet tai vammaiset. *Yleisimmät työkyvyn heikkenemistä aiheuttavat syyt ovat masennus ja tuki- ja liikuntaelinsairaudet.*
- Osatyökykyisillä on muita suurempi riski menettää työnsä, ja usein myös työhön paluu tai työllistyminen ei onnistu. Osatyökykyisyyttä on monenlaista, ja se voi olla tilapäistä.

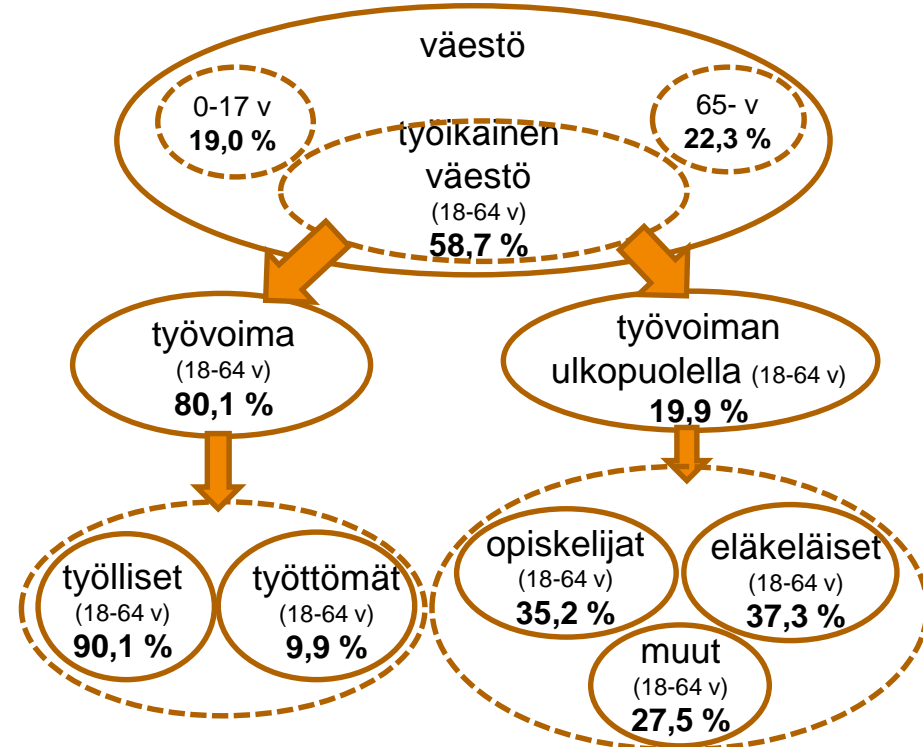
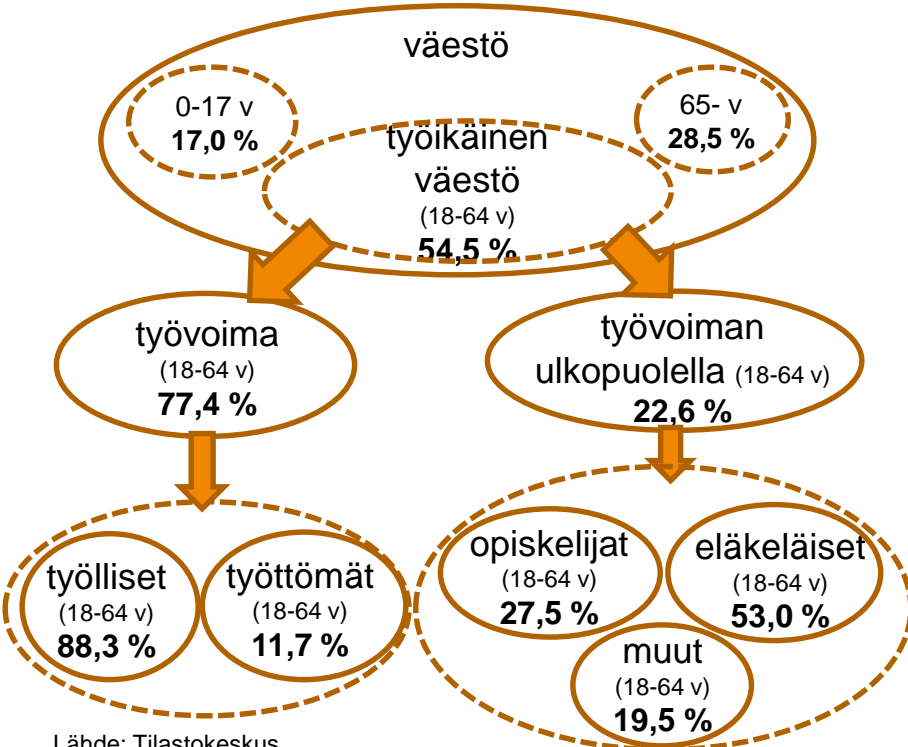
Kainuun tilanne

- Kainuun väestö vähenee reilut 12 % vuoteen 2030 mennessä ja säilyy iäkkäänä. Väestön sairastavuus on maan neljänneksi suurinta ja kuntakohtaiset erot ovat suuria.
- **Työkyvyttömyyseläkettä saavien osuus väestöstä on maan suurin ja väestöllinen huoltosuhde on maan neljänneksi suurin.** (THL:n arviointiraportti 2019)
- Kainuun alueen haasteet ovat moniulotteisia: työvoiman saatavuuden näkökulmasta lasten ja nuorten ikäryhmät ovat pieniä, ikääntyminen pienentää työvoimaa ja ennen aikaisesti eläkkeellä olevien joukko on suuri.
- Vaikka Kainuun alueen työllisyys on parantunut viimeisen puolentoista vuoden aikana, mutta edelleen siinä tulee esille rakenteellisen työllisyyden ja työttömyyden vinoumat.

Väestö, työvoima ja työvoimaan kuulumattomat 2019, Kainuu ja koko maa

Kainuu

Koko maa



Työllisyyspalvelut (Kuntakokeilu + TE-toimisto)

- Työnhakijoita 2 / 2021 vuoden tilaston mukaan Kainuussa on 8876 henkilöä, joista 1223 asiakkaalla on jokin diagnoosimerkintä.
- Kainuussa 2/ 2021 tilastojen mukaan pitkäaikaistyöttömyys on ollut korona-aikana kasvussa. Pitkäaikaistyöttömiä oli kuukauden lopussa 813 ja yli kaksi vuotta työttömänä olleita 305.
- Kainuussa osatyökykyisiä on arviolta 750, jotka tarvitsevat usein monialaisia palveluja.

Tutkittua tietoa osatyökykyisten palveluiden sujuvuudesta

Kainuun alueella yhteistyö on pääosin toimivaa, mutta kehitettävääkin löytyy:

- Palvelut ovat edelleen sektoroituneita, eikä palvelutarvetta, työkykyä ja kuntoutustarvetta selvitetä riittävän yksilöllisesti ja monialaisesti ja se johtaa useiden työttömien jäämisen palveluiden ja etuuksien ulkopuolelle.
- Halutaan pitää kiinni omista toimintatavoista ja resursseista sekä pelätään kuluja.
- Raija Kerättären (2018) tutkimuksen mukaan terveydenhuollon osuus osatyökykyisten työttömien palveluissa on riittämätöntä. Työ- ja toimintakyvyn arvioinnin osaamisessa on puutteita erityisesti terveydenhuollossa. (<https://julkaisut.valtioneuvosto.fi/handle/10024/161151>)
- Oivon ja Kerättären (2018) selvityksessä tuli esille, että ”pitkäaikaistyöttömien sairauksia ei tutkita tai hoideta asianmukaisesti ja heille kirjoitetuissa lääkärintuloksissa on hyvin usein huomattavia puutteita. Viitteitä myös tämän väestöryhmän tarpeiden ohittamisesta, aliarvostuksesta ja väheksymisestä tuli esille. Kokonaisuutena näyttää siltä, että kunnissa ei ole riittävästi huolehdittu velvollisuudesta seurata tämän väestöryhmän terveyttä ja toimintakykyä ja kohdentaa palveluita riittävästi sille joukolle, jota ei välttämättä vastaanotoilla muutoin näy.”
- Monialainen työkyvyn ja kuntoutus- ja palvelutarpeen arviointi vaatii useissa tapauksissa vaativaa erityisosaamista, missä lääkärin rooli korostuu.
- Paljon eri toimijoita samanaikaisesti asiakkaan prosessissa.
 - Tiedon vaihdon haasteet ja asiakkaan koordinoinnin vastuu osittain epäselvä

Työkyvyn tukijoita

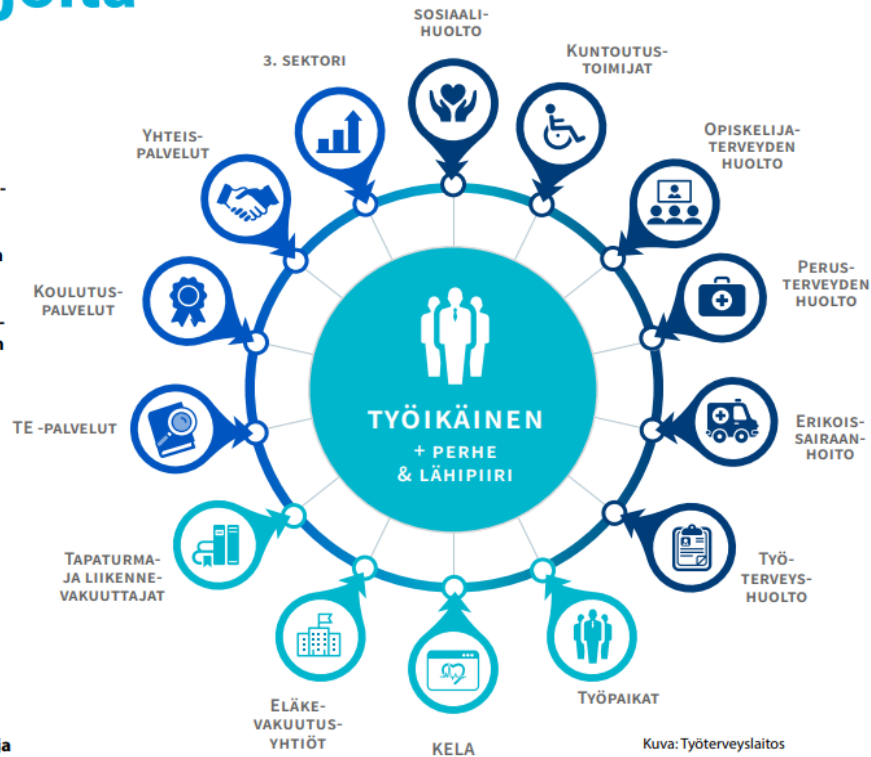
Verkostomainen yhteistyö

Yhteistyö takaa, että asiakas ei putoa palvelujen ulkopuolelle. Yhteistyön lisäksi tarvitaan uudenlaista tapaa tehdä työtä verkostoissa, joissa on asiakkaan palvelutarpeen mukainen asiantuntemus, osaaminen ja tarvittavat tahot. Tähän tarvitaan ehdoton johdon tuki, riittävä resursointi ja yhdessä sovitut pelisäännöt. Verkostoitumiseen tarvitaan organisaation sitoutuminen, jolloin verkoston jäsenyys ei ole yksittäisten henkilöiden varassa.

Työttömien palvelutarpeiden tunnistamisessa TE-toimistoilla on tärkeä rooli. Palvelutarpeen arvioinnin pohjalta asiakas ohjataan sosiaali- ja terveydenhuollon ja kuntoutuksen palveluihin. Työpaikoilla ja työterveyshuollossa on tunnistettava työkyvyn ongelmat mahdollisimman varhain. Työssä olevat kuuluvat ensisijaisesti työterveyshuollon piiriin. Työterveyshuolto sovitetaan toiminnallisesti yhteen muiden sosiaali- ja terveyshuollon palveluiden kanssa.

Jotta verkostot toimisivat tehokkaasti, kaikilla verkostossa mukana olevilla täytyy olla

- yhteinen tavoite
- tahto monialaiseen yhteistyöhön
- luottamus toisiinsa
- kannustava ja kuunteleva, mutta myös kehittävä ja kriittinen työote yhteisen asiakkaan hyväksi.



Kuva: Työterveyslaitos



Mitä on moniammatillinen työ?

Yhteistyössä löydetään yhdessä jotakin uutta, johon kukaan ammattilainen ei yksin pysty

Jokainen tunnistaa oman ja muiden ammattitaidon ja kehittää osaamistaan

Oman osaamisen täysimääräinen hyödyntäminen tarvitsee toisten ryhmän jäsenten täysimääräisen tuen ja osaamisen liittämisen omaan osaamiseen.

Yhteistyössä korostuvat asiakaslähtöisyys, rajojen ylittäminen, verkostojen huomioiminen, näkökulmien ja tiedon kokoaminen yhteen sekä vuorovaikutustietoinen yhteistyö



OSAKSI -hanke

Hankkeen tavoitteet
Yhteistyökumppanit ja –verkostot
Toimenpiteet

Hankkeen päätavoite on

- Jatkokehittää toimintamalli työttömien osatyökykyisten työ- ja toimintakyvyn tuen palvelutarpeisiin Kainuun Sosiaali- ja terveydenhuollon kuntayhtymässä yhteistyössä alueen toimijoiden kanssa.
- Henkilöstön osaamisen vahvistaminen.
- Kehittäjäasiakkaiden hyödyntäminen palveluiden kehittämisessä.
- Selvittää sosiaalisen työllistämisen paikat ja määrät sekä tuetun työllistämisen mallien edellytykset.

Tulokset

- Moniammatillinen työkyvyn tuen tiimi ja asiakasvastaava-malli toimii sote-keskuksessa
- Asiakkaiden palvelupolut rakentuvat koordinoitusti ja ovat suunnitelmallisia
- Työ- ja toimintakyvyn tukemisen palvelukokonaisuus on kuvattu yhteistyössä verkostojen kanssa
- Henkilöstön työ- ja toimintakyvyn tuen ja mittaamisen osaaminen on vahvistunut
- Selvitys tuetun työllistämisen mallien edellytyksistä sekä sosiaalisen työllistämisen paikkojen määrittely on tehty
- Kehittäjäasiakasryhmät toimivat säännöllisesti

ASKELMERKIT 2021

3-4/2021

Suunnittelija aloittanut työt 15.3.2021.

Hankkeeseen ja tavoitteisiin tutustuminen

Hanke-esittelyt.
Verkostoituminen.
Viestintäsuunnitelma

5-6/2021

Verkostoituminen jatkuu. Hellä-hankkeen kanssa yhteistyö.

Nykytilan mallinnus.

Työntekijöille *osaamiskartoituskysely ja sen purku.*

Mittareiden suunnittelua/opiskelija

7-8/2021

Monialaisen vastaanottoiminnan kanssa yhteistyön kehittäminen.

Osaamisen kehittämisen suunnittelua.

TTL:n *työkykykoulutus*

Ohjausryhmä kokoontuu.

Asiakaskokemuskysely

9-10/2021

Digipalvelut/asiakkuus-sovelluksen selvitystyö.

Sosiaalityön kanssa tiivis yhteistyö (kuntouttava työtoimintapaikat).

Verkostojen kanssa yhteistyö jatkuu.

Kehittäjätyöryhmien tapaamiset.

11-12/2021

Mallinnetaan ja tarkennetaan tulevaisuuden Soten yhteinen työ- ja toimintakyvyn arvioinnin- ja tuen prosessit.

Verkostojen kanssa yhteistyö jatkuu.

Ohjausryhmä kokoontuu.

Kuntoutus-, tuki- ja ohjauspalvelujen erikoisammattitutkinto

Työvalmennuksen osaamisala

Vahvista osaamistasi työvalmentajana ja työelämän asiantuntijana. Koulutukseen on jatkuva haku www.ysao.fi/koulutus



Kohderyhmä ja tavoite

Koulutus on tarkoitettu henkilöille, jotka toimivat kuntoutumisen, valmennuksen ja työllistymisen asiantuntijatehtävissä. Koulutus palvelee eri hallinnonaloilla työskenteleviä asiantuntijoita.

Kuntoutus- tuki ja ohjauspalvelujen erikoisammattitutkinnon suorittanut työskentelee työvalmennustyössä asiakkaan työpaikalla tai työhön kuntoutuksen ja työelämään valmennuksen toimintayksikössä.

Tutkinnon suorittaneen työtehtävät keskittyvät sellaisten henkilöiden kanssa työskentelyyn, jotka tarvitsevat erityistä tukea muutos- ja siirtymävaiheisiin työelämään pääsemiseksi, työelämässä pysymiseksi tai työhön palaamiseksi.

Hän tekee tiivistä yhteistyötä palvelun tilaajien, toimeksiantajien, työnantajien sekä muiden ammattialojen ja palvelusektorien edustajien kanssa.

Tavoitteellisten vuorovaikutussuhteiden luominen, ylläpitäminen ja kehittäminen ovat olennainen osa hänen ammatillista osaamistaan.

Työtehtävissä korostuu ratkaisukeskeisyys, työelämän ja yhteiskuntarakenteen tuntemus sekä monialaisen perustiedon hallitseminen ja soveltaminen yhdessä asiakkaan ja hänen verkostonsa kanssa rakennetun työelämätaavoitteen saavuttamiseksi.

Tutkinnon suorittanut käyttää työssään uusinta alan tietoa ja kehittää omaa työtään ja työyhteisön toimintaa.

Toteutus & kesto

- Kesto noin 1,5 vuotta
- Opiskelu toteutetaan joustavasti monimuotokoulutuksena jakautuen lähiopiskeluun (1-2pv/kk) ja etäopiskeluun ja -tehtäviin.
- Tutkinto tai sen osat suoritetaan henkilökohtainen osaamisen kehittämissuunnitelman (HOKS) mukaisesti näytöillä

SWOT -analyysi

Yleistilanne, hankkeen tarkoitus ja onnistumiset:

- Osatyökykyisten työnhakijoiden työ- ja toimintakyvyn vahvistaminen ja työllisyyden edistäminen
- Mallinnetaan, laaditaan ohjeet ja kuvataan yhteiset työ- ja toimintakyvyn arvioinnin- ja tuen prosessit Kainuun sotella
- Vahvistetaan yhteistoimintaa yhteisellä vuoropuhelulla sekä yhteistä osaamista kartuttamalla
- Henkilöstön osaamisen vahvistaminen
- Yhteistyö verkostojen ja sidosryhmien kanssa toimivaa, kentällä paljon kehittämishaluisia ihmisiä

Keskeiset aikaansaannokset

- Hanke-esittelyt tehty verkostoille ja sidosryhmille ja yhteistyö aloitettu ja jatkotyöskentelyä on suunniteltu
- Alustavat mallinnukset palvelukokonaisuuksista tehty toimenpidekokonaisuus 1 kohdalta
- Yhteisiin tilaisuuksiin ja koulutuksiin osallistuttu (Innokylä yms. yhteistapaamiset)
- Toiminta- ja viestintäsuunnitelma laadittu
- Perusterveydenhuollon käynnit yhdessä Hellä –hankkeen suunnittelijan kanssa
- Osaamiskartoitus soten työntekijöille ja tulokset purettu
- Asiakaskokemuskyselyn lähetys

Poikkeamat, ongelmat, riskit, haasteet ja kehittämiskohteet

- Hanke käynnistyi vasta 15.3.2021, mutta hanke otetaan nopeasti haltuun ja aikatauluja kiritään.
- Tulevaisuuden sote- keskus uudistus (Hellä –hanke), rakenneuudistus (Kara –hanke) yms. Vievät aikaa ja resursseja niin työntekijöiltä kuin johdolta.
- Verkostoilta saadun palautteen mukaan asiakkaan asiat etenevät terveydenhuollossa ajoittain hitaasti, yhteistyötä olisi hyvä lisätä?
- Raija Kerätär: Koulutuspyyntö -> ei halua tulla Kainuuseen, "Kainuun hallintotason asenteet? Muutokset pitkäaikaistyöttömien tukemisessa? Työttömien terveystarkastusten tekeminen sähköisesti/etänä?"

Keskeiset tehtävät seuraavalle raportointikaudelle

- Toimintasuunnitelman tarkentaminen jatkuu
- Hankkeen etenemisestä tiedottaminen -> näkyvyyden parantaminen (KS-yksikön uutiskirje, blogikirjoitus, TE-livelähetys)
- Yhteistyön tiivistäminen sosiaalihuoltoon ->kuntottava työtoiminta
- Arviointisuunnitelman laadinta jatkuu
- TTL:n työkyvyn ja työllisyyden tuen koulutus jatkuu
- Projektiryhmän yhteistyön tiivistäminen
- Asiakaskokemuskyselyn vastausten purkaminen

Yhteistyöllä olemme enemmän

”Ei ole olemassa
muureja, on vain
siltoja.

Ei ole olemassa
suljettuja ovia, on
vain portteja.”

Tommy Tabermann



KUVA: Pixabay

Yhteystiedot:
Kati Nevalainen
kati.nevalainen@kainuu.fi
Puh: 040 6711 079